

(12) **CERERE DE BREVET DE INVENȚIE**

(21) Nr. cerere: **a 2022 00425**

(22) Data de depozit: **19/07/2022**

(41) Data publicării cererii:  
**30/01/2024** BOPI nr. **1/2024**

(71) Solicitant:  
• **ONIȘAN SANDU-TRAIAN,**  
*STR.POPA ȘAPCĂ, NR.3, BL.M3, SC.D,*  
*AP.1, DRĂGĂȘANI, VL, RO*

(72) Inventatori:  
• **ONIȘAN SANDU-TRAIAN,**  
*STR.POPA ȘAPCĂ, NR.3, BL.M3, SC.D,*  
*AP.1, DRĂGĂȘANI, VL, RO*

Data publicării raportului de documentare:  
**30.01.2024**

(54) **LANȚ TRANSMISIE**

(57) Rezumat:

Invenția se referă la un lanț de transmisie etanșat între elementele aflate în mișcare, utilizat la o motocicletă sau bicicletă. Lanțul, conform invenției este compus din niște eclise (1 și 2) exterioare și interioare rigidizate între ele prin niște bolțuri (5) și respectiv prin niște bucșe (6), niște role (4) interioare, toate suprafețele care execută mișcări relative în timpul funcționării sunt unse cu un lubifiant (9) care este împiedicat să se disipeze datorită etanșării cu niște garnituri (3 și 7) exterioară și interioară și dintr-o carcasă (8) garnitură realizată din cauciuc.

Revendicări: 7  
Figuri: 6

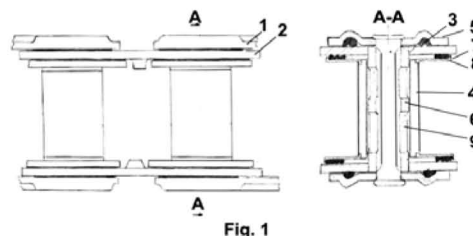


Fig. 1



OFICIUL DE STAT PENTRU INVENȚII ȘI MĂRCI	
Cererea de brevet de invenție	
Nr. ....	a 2022 00425
Data depozit .....	19-07-2022

28  
27

## LANT TRANSMISIE

Invenția se referă la un lanț complet etanșat între elementele aflate în mișcare.

Lanțurile de transmisie sunt utilizate la motocicletele, biciclete, utilaje agricole și industriale. Lanțurile folosite în prezent nu sunt etanșate sau sunt etanșate parțial cu inele de etanșare între eclise dar cantitatea de lubrifianț în etanșare este foarte mică (egale cu jocul dintre bolțuri și bucuși) ceea ce cauzează după începutul uzurii formarea unui amestec abraziv format din lubrifianț și resturile rezultate din uzura ducând la degradarea rapidă a articulației.

Lanțurile în angrenaj cu roțile de lanț nu au pasul egal datorita jocului dintre bolț și bucușa, fiind de forma P, P+2J, P, P+2J, deci se comportă ca un lanț uzat (P-reprezentând pasul, J-reprezentând jocul).

Prezenta invenție are ca scop realizarea ungerii și etanșării elementelor aflate în mișcare relativă unele față de altele și mărirea cantității de lubrifianț introdus în etanșare. Prezenta invenție are ca scop realizarea unui lanț care are pasul egal prin reducerea distanței dintre găurile eclisei interioare cu de două ori jocul dintre bolț și bucușă.

Lanțul de transmisie conform invenției este compus din:

1. Eclisa exterioara (1), având fiecare din ele două locașuri pentru garnituri. (Fig. 6)
2. Eclisa inferioara (2), având realizate în mijloc o ambutisare (Fig. 1) care protejează etanșările rola-eclisa interioara.
3. Garnituri de etanșare (3), realizate din cauciuc (Fig. 2)
4. Role interioare (4).
5. Bolțuri de cuplare (5), ale ecliselor exterioare, având realizate fiecare două degajări simetrice (Fig. 3)
6. Bucș de cuplare (6), având realizate fiecare mai multe decupări simetrice (Fig. 4).
7. Carcasă garnitură interioara (7).
8. Garnitura interioară (8) din cauciuc (Fig. 5).
9. Lubrifianț introdus în momentul montajului.

Lanțul de transmisie conform invenției are o durată de viață mai mare și un randament mai bun la transmiterea puterii. Prin realizarea lanțului de transmisie conform invenției, numărul de întrețineri este mai mic nefiind necesară lubrifierea.

Prin îngroparea garniturilor în eclise, se reduce distanța dintre eclise ceea ce duce la micșorarea jocului lateral.

Prin reducerea distanței dintre găurile eclisei interioare la distanța de P-2j (P-pasul, J-jocul dintre bolț și bucușă) se realizează un lanț cu același pas făcând o angrenare mult mai bună cu roata de lanț.

**REVENDICARI**

1. Lanțul de transmisie conform invenției este compus din eclise exterioare (1) rigidizate între ele prin bolțuri (5), eclise interioare (2) rigidizate prin bucși (6), rolă interioară (4), garnitură de etanșare exterioară (3), garnitura etanșare interioară (7), carcasă garnitură (8). caracterizat prin aceea că toate suprafețele ce execută mișcări relative în timpul funcționării lanțului de transmisie sunt unse iar lubrifianțul este împiedicat să se disipeze datorită etanșării cu garnitura interioară (7) și exterioară (3).
2. Lanțul de transmisie conform revendicării (1), caracterizat prin aceea că bolțul de legătură (5) are două degajări (Fig. 2), în planuri paralele și simetrice iar montarea bolțului se va face astfel încât planul degajărilor să fie inclinat cu 12-15° față de perpendiculara pe direcția mișcării și spre interiorul pasului realizat de eclisele interioare.
3. Lanțul de transmisie conform revendicării (1), caracterizat prin aceea că eclisele exterioare (1) au două locașuri ambutisate pentru garniturile exterioare . (Fig. 6)
4. Lanțul de transmisie conform revendicării (1), caracterizat prin aceea că eclisele interioare (2) au ambutisat la mijloc o degajare astfel încât distanța dintre eclisă și vârful ambutisării să fie mai mare decât distanța dintre eclisă interioară și carcasa garnituri interioare.
5. Lanțul de transmisie conform revendicării (1), caracterizat prin aceea că bucșele interioare (6), sunt decupate simetric (Fig. 4) cu una sau mai multe găuri pe fiecare parte, montajul făcându-se astfel încât degajările bolțurilor să corespundă cu găurile bucșelor.
6. Lanțul de transmisie conform revendicării (1), se caracterizează prin aceea că lanțurile de dimensiuni mai mari pot avea unghetoare îngropate în capul bolțurilor sau în rolă.
7. Lanțul de transmisie conform revendicării (1), caracterizat prin aceea că distanța dintre găurile ecliselor interioare sunt micșorate la P-2J (P- reprezintă pasul, J-reprezintă jocul dintre bolț și bucșă).

26  
25

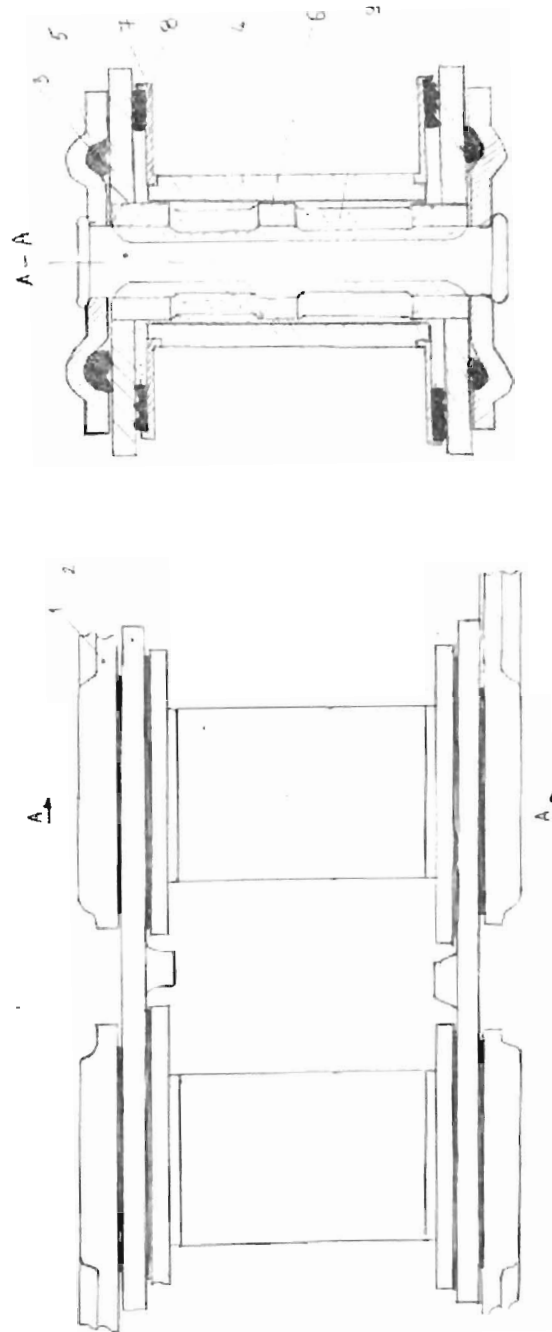


Fig. 1

25  
24

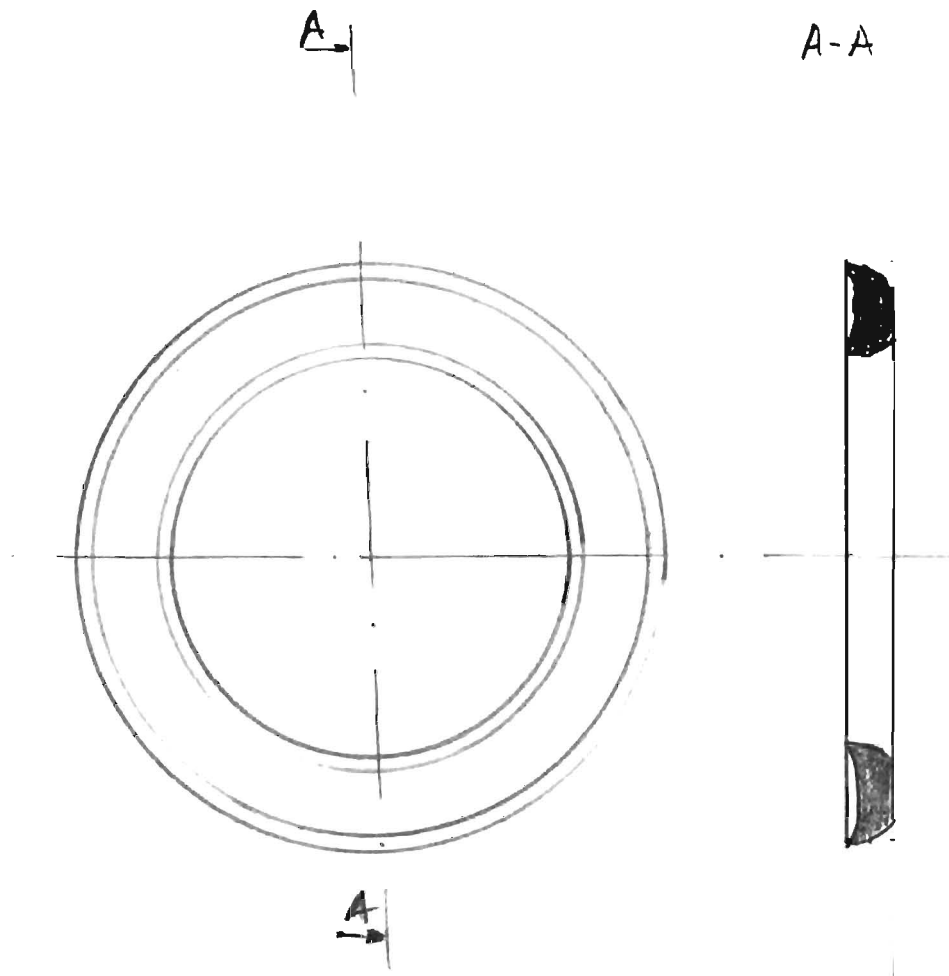


Fig. 2

24  
23

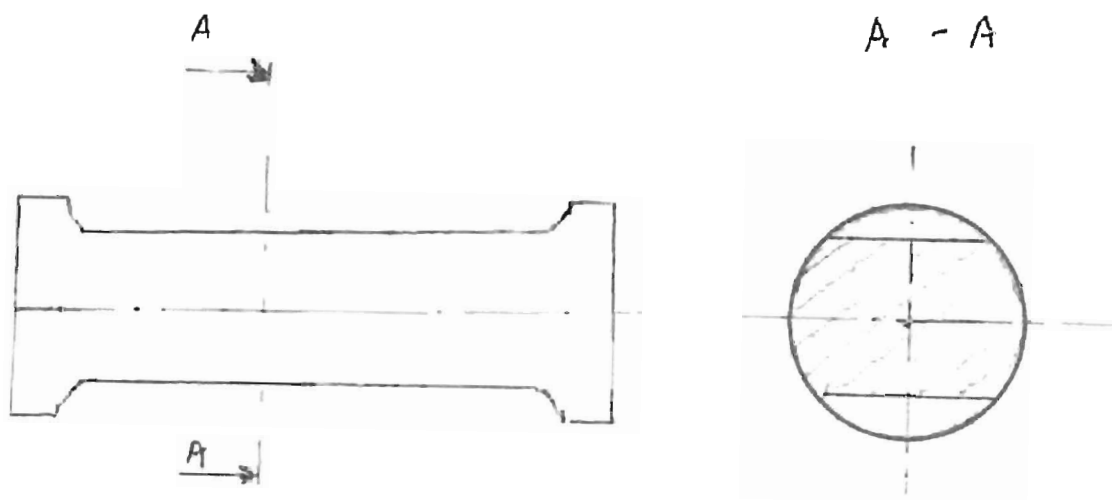


Fig. 3

25  
22

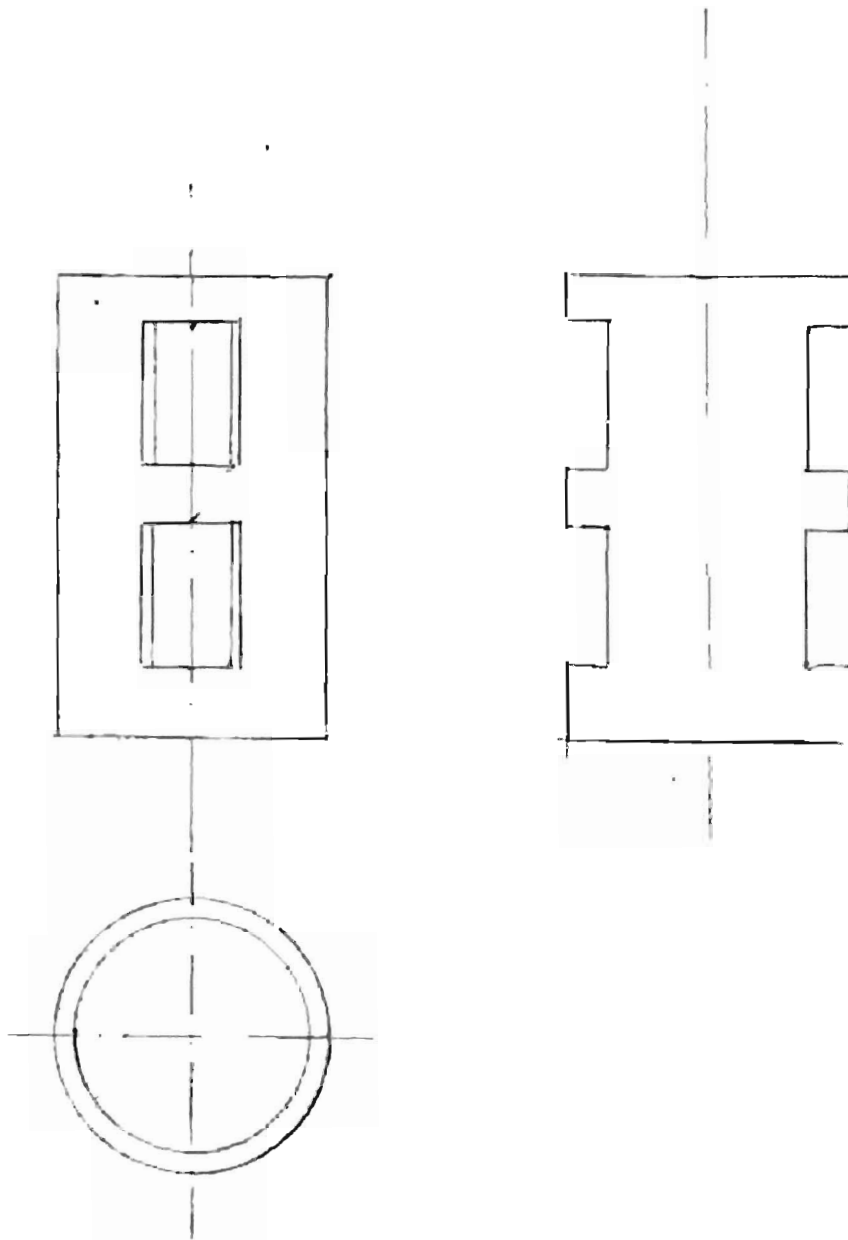


Fig. 4

27  
21

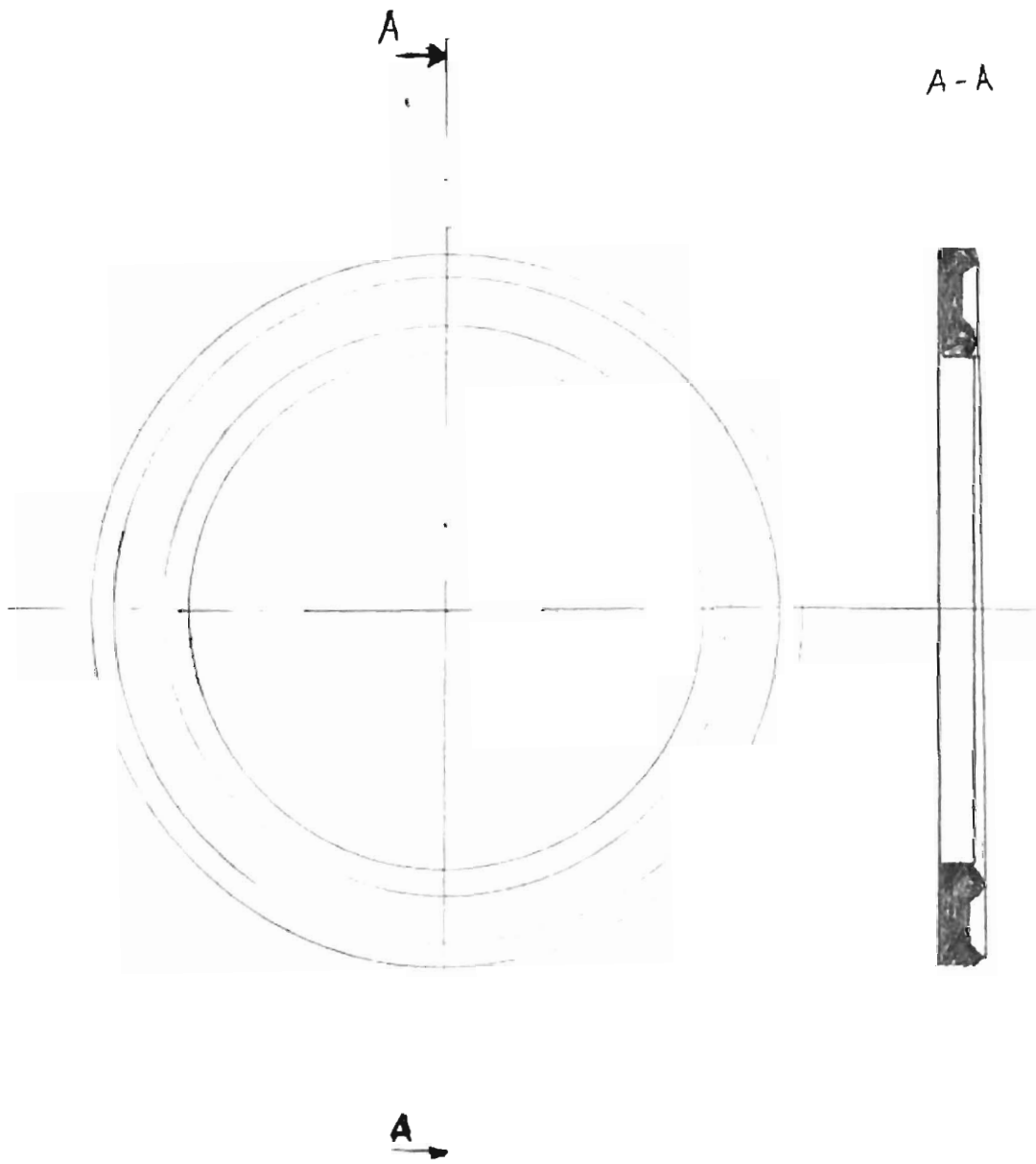


Fig. 5



20

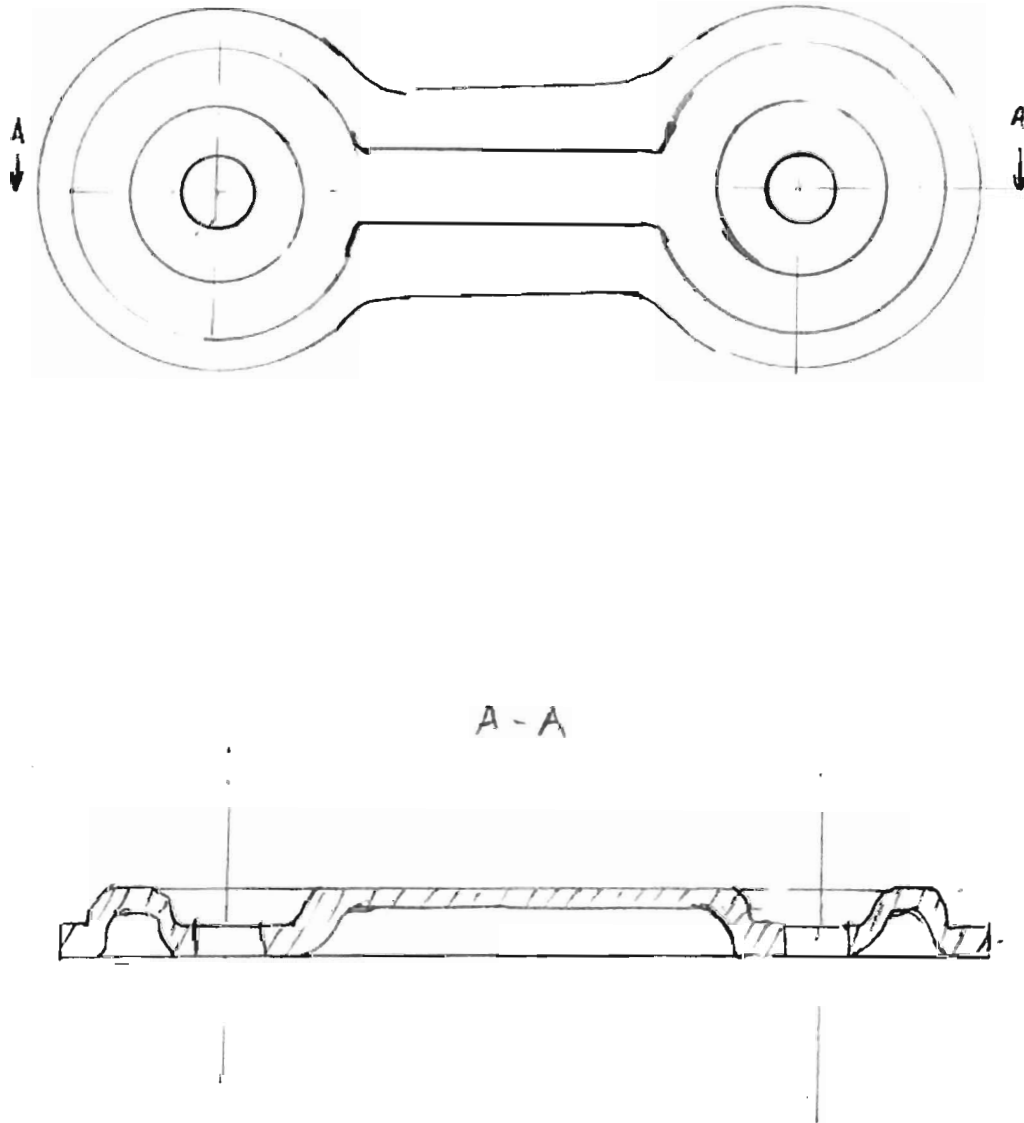


Fig. 6



Cont IBAN: RO05 TREZ 7032 0F33 5000 XXXX  
Trezoreria Sector 3, București  
Cod fiscal: 4266081

Serviciul Examinare de Fond: Mecanică

## RAPORT DE DOCUMENTARE

CBI nr. a 2022 00425	Data de depozit: 19/07/2022	Data de prioritate
----------------------	-----------------------------	--------------------

Titlul invenției	LANȚ TRANSMISIE
------------------	-----------------

Solicitant	ONIȘAN SANDU-TRAIAN, STR.POPA ȘAPCĂ, NR.3, BL.M3, SC.D, AP.1, DRĂGĂȘANI, RO
------------	---

Clasificarea cererii (Int.Cl.)	F16G13/06 <sup>(2006.01)</sup>
--------------------------------	--------------------------------

Domenii tehnice cercetate (Int.Cl.)	F16G
-------------------------------------	------

Colecții de documente de brevet cercetate	
Baze de date electronice cercetate	
Literatură non-brevet cercetată	

Documente considerate a fi relevante		
Categoria	Date de identificare a documentelor citate și, unde este cazul, indicarea pasajelor relevante	Relevant față de revendicarea nr.
X	US2019353225 A1 (YASU TAKUYA, 21.11.2019) (par.[0031]-[0070], fig.1-4)	1
Y		3
X	US2010022341 A1 (GARBAGNATI CARLO, 28.01.2010) (par.[0021]-[0023], fig.1)	1
Y		3
Y	DE3313341 A1 (VIEHMANN & CO INTERTRAC, 18.10.1984) (rezumat, pag.10 r.6 - pag.12 r.10, fig.1)	3

Strada Ion Ghica nr. 5, Sector 3, București, România  
Telefon centrală: +40-21-306.08.00/01/02/.../28/29  
Fax: +40-21-312.38.19  
E-mail: office@osim.ro  
www.osim.ro



Documente considerate a fi relevante - continuare		
Categoria	Date de identificare a documentelor și, unde este cazul, indicarea pasajelor relevante	Relevant față de revendicarea nr.
A	US2009301842 A1 (ONO TAKUMA, 10.12.2009) (par.[0033]-[0043], fig.1)	1, 3
Unitatea invenției (art.18)	Cererea de brevet de invenție nu satisface condiția de unitate a invenției, aceasta conținând mai mult decât o invenție, astfel:	
Observații:		

Data redactării: 25.04.2023

Examinator,  
CIMPOERU OCTAVIAN



Litere sau semne, conform ST.14, asociate categoriilor de documente citate	
<p><b>A</b> - Document care definește stadiul general al tehnicii și care nu este considerat de relevanță particulară;</p> <p><b>D</b> - Document menționat deja în descrierea cererii de brevet de invenție pentru care este efectuată cercetarea documentară;</p> <p><b>E</b> - Document de brevet de invenție având o dată de depozit sau de prioritate anterioară datei de depozit a cererii în curs de documentare, dar care a fost publicat la sau după data de depozit a acestei cereri, document al cărui conținut ar constitui un stadiu al tehnicii relevant;</p> <p><b>L</b> - Document care poate pune în discuție data priorității/lor invocată/e sau care este citat pentru stabilirea datei de publicare a altui document citat sau pentru un motiv special (se va indica motivul);</p> <p><b>O</b> - Document care se referă la o dezvoltare orală, utilizare, expunere, etc;</p>	<p><b>P</b> - Document publicat la o dată aflată între data de depozit a cererii și data de prioritate invocată;</p> <p><b>T</b> - Document publicat ulterior datei de depozit sau datei de prioritate a cererii și care nu este în contradicție cu aceasta, citat pentru mai bună înțelegere a principiului sau teoriei care fundamentează invenția;</p> <p><b>X</b> - document de relevanță particulară; invenția revendicată nu poate fi considerată nouă sau nu poate fi considerată ca implicând o activitate inventivă, când documentul este luat în considerare singur;</p> <p><b>Y</b> - document de relevanță particulară; invenția revendicată nu poate fi considerată ca implicând o activitate inventivă, când documentul este combinat cu unul sau mai multe alte documente de aceeași categorie, o astfel de combinație fiind evidentă unei persoane de specialitate;</p> <p><b>&amp;</b> - document care face parte din aceeași familie de brevete de invenție.</p>