



(12) CERERE DE BREVET DE INVENȚIE

(21) Nr. cerere: a 2021 00802

(22) Data de depozit: 28/12/2021

(41) Data publicării cererii:
30/06/2023 BOPI nr. 6/2023

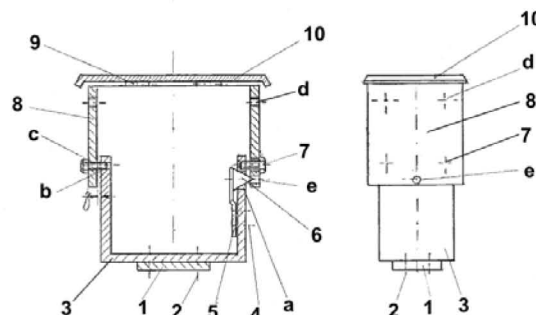
(71) Solicitant:
• BODOMOI OTILIA-FLORENTINA,
STR.APELE VII NR.21-23, SECTOR 6,
BUCUREȘTI, B, RO

(72) Inventatori:
• TURCANU TOMIO TUDOR, STR.SOVEJA,
NR.52A, SECTOR 1, BUCUREȘTI, B, RO;
• BODOMOI OTILIA-FLORENTINA,
STR.APELE VII NR.21-23, SECTOR 6,
BUCUREȘTI, B, RO;
• TURCANU MAXIMILIAN NICO,
STR.SOVEJA NR.52 A, SECTOR 1,
BUCUREȘTI, B, RO

(54) CUTIE BAGAJE EXTENSIBILĂ

(57) Rezumat:

Invenția se referă la o cutie de bagaje extensibilă folosită la motocicletele ca topcase sau în alte domenii. Cutia, conform invenției se compune dintr-o placă (1) de bază pe care este fixată prin intermediul unor șuruburi (2), o cuvă (3) inferioară de care este fixată prin intermediul unor șuruburi (4) de perete, o lamă (5) elastică prevăzută cu un con (6), cuva (3) inferioară are un orificiu (a) și niște găuri (b) filetate în care sunt dispuse niște șuruburi (7) de fixare cu ajutorul cărora se fixează o cuvă (8) superioară prevăzută cu niște orificii (c, d și e) filetate, superioare, de fixare și respectiv de blocare și cu un capac (10), între pereții cuvelor (3 și 8) inferioară și superioară fiind dispus un spațiu (j) de siguranță.



Revendicări: 1

Figuri: 1

Cu începere de la data publicării cererii de brevet, cererea asigură, în mod provizoriu, solicitantului, protecția conferită potrivit dispozițiilor art.32 din Legea nr.64/1991, cu excepția cazurilor în care cererea de brevet de invenție a fost respinsă, retrasă sau considerată ca fiind retrasă. Întinderea protecției conferite de cererea de brevet de invenție este determinată de revendicările conținute în cererea publicată în conformitate cu art.23 alin.(1) - (3).



Cutie bagaje extensibilă

Invenția se referă la o cutie de bagaje cu volum variabil realizat prin extinderea sa cu folosire la motociclete ca topcase sau în alte domenii.

Sunt cunoscute cutii de bagaje la care se poate realiza o variație a volumului prin utilizarea de pereți din materiale flexibile cum ar fi pânza, pielea naturala sau artificiala, etc, care prezintă dezavantajul unei forme bombate și inestetice realizată datorită elasticității materialelor folosite.

Cutia bagaje extensibilă conform invenției înlătură aceste dezavantaje prin aceea că se compune din o placă de bază la care prin intermediul unor șuruburi se prinde o cuvă inferioară la care prin intermediul unor șuruburi de perete se prinde o lamă elastică prevăzută cu un con, cuva inferioara având un orificiu și niște găuri filetate în care intră niște șuruburi de fixare prin intermediul cărora se fixează o cuvă superioară prevăzută cu niște orificii filetate , la cuva superioară fiind dispuse niște balamale care susțin un capac, cuva superioară având niște orificii superioare de fixare și un orificiu de blocare iar între pereții cuvelor inferioară și superioară fiind un spațiu de siguranță.

Pentru realizarea variației de volum a cutiei bagaje extensibilă se desfac șuruburile de fixare și se ridică cuva superioară până când conul intră în orificiul de blocare , apoi urmând a se dispune șuruburile de fixare în găurile filetate.

Cutia bagaje extensibilă are avantajul realizării unei forme geometrice cu plane drepte care sunt estetice și permit depozitarea cu economie de spațiu.

Se dă mai jos un exemplu de realizare a invenției în legatură și cu figura nr. 1 care reprezintă o secțiune prin cutia bagaje extensibilă și o vedere laterală a acesteia.

Cutia bagaje extensibilă conform invenției se compune din placa de bază 1 la care prin intermediul șuruburilor 2 se prinde cuva inferioară 3 la care prin intermediul șuruburilor de perete 4 se prinde lama elastică 5 prevăzută cu

conul 6, cuva inferioara 3 având orificiul a și găurile filetate b în care intră șuruburile de fixare 7 prin intermediul cărora se fixează cuva superioara 8 prevăzută cu orificiile filetate c, la cuva superioară 8 fiind dispuse balamalele 9 care susțin capacul 10, cuva superioară 8 având orificiile superioare de fixare d și orificiul de blocare e, iar între pereții cuvelor inferioară 3 și superioară 8 fiind spațiul de siguranță j.

Pentru realizarea variației de volum a cutiei bagaje extensibilă se desfac șuruburile de fixare 7 și se ridică cuva superioară 8 până când conul 6 intră în orificiul de fixare e, apoi urmând a se dispune șuruburile de fixare 7 în găurile filetate b și c.

Revendicări

Cutie bagaje extensibilă conform invenției caracterizată prin aceea că se compune din o placă de bază (1) la care prin intermediul unor șuruburi (2) se prinde o cuvă inferioară (3) la care prin intermediul unor șuruburi de perete (4) se prinde o lamă elastică (5) prevăzută cu un con (6), cuva inferioara (3) având un orificiu (a) și niște găuri filetate (b) în care intră niște șuruburi de fixare (7) prin intermediul cărora se fixează o cuvă superioară (8) prevăzută cu niște orificiile filetate (c), la cuva superioară (8) fiind dispuse niște balamale (9) care susțin un capac (10), cuva superioară (8) având niște orificii superioare de fixare (d) și un orificiu de blocare (e), iar între pereții cuvelor inferioară (3) și superioară (8) fiind un spațiu de siguranță (j).

g

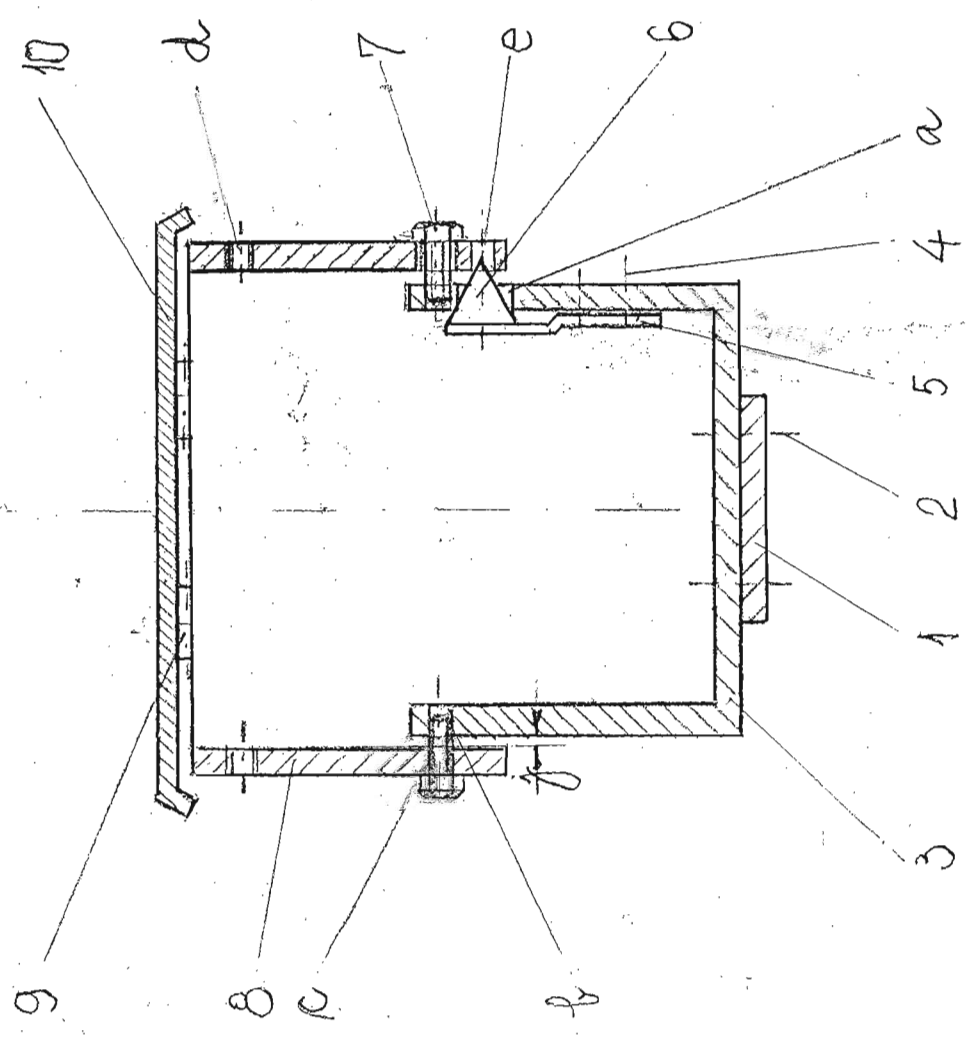
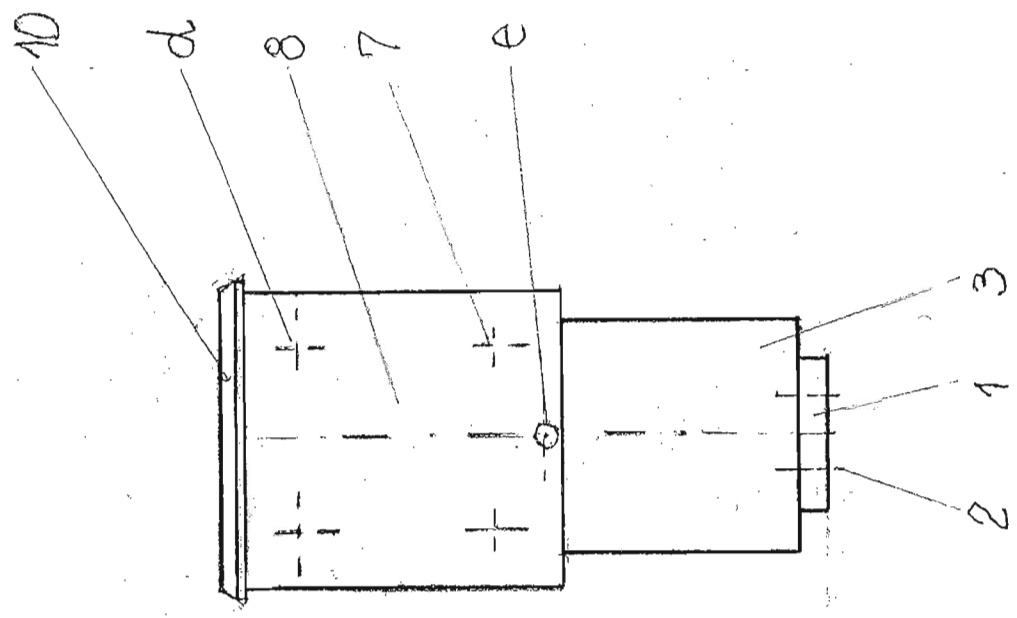


Fig 1