

(12) **CERERE DE BREVET DE INVENȚIE**

(21) Nr. cerere: **a 2021 00449**

(22) Data de depozit: **30/07/2021**

(41) Data publicării cererii:
30/01/2023 BOPI nr. **1/2023**

(71) Solicitant:
• **CIOCAN ALIN-PETRU, STR.LACULUI,
NR.15, BL.641, SC.C, ET.4, AP.17, IAȘI, IS,
RO;**
• **MOTRESCU MARA, ȘOS.ARCU, NR.7,
BL.F5, SC.A, AP.3, IAȘI, IS, RO**

(72) Inventatori:
• **CIOCAN ALIN-PETRU, STR.LACULUI,
NR.15, BL.641, SC.C, ET.4, AP.17, IAȘI, IS,
RO;**
• **MOTRESCU MARA, ȘOS.ARCU, NR.7,
BL.F5, SC.A, AP.3, IAȘI, IS, RO**

(54) **STRUCTURĂ METALICĂ MULTIFUNCȚIONALĂ**

(57) Rezumat:

Invenția se referă la o structură metalică multifuncțională, destinată uscării și călcării rufelor în scopul eficientizării raportului dintre spațiul minim ocupat și utilitate, al optimizării utilizării spațiului necesar atât pentru uscarea rufelor, cât și pentru călcarea lor, al asigurării unei rigidități mărite în cazul folosirii structurii metalice multifuncționale în calitate de masă de călcat. Structura, conform invenției, este alcătuită din două elemente (1 și 3) verticale, prin intermediul cărora se montează pe un perete (3) al camerei, la cele două elemente (1 și 2) verticale atașându-se prin intermediul unor articulații (A) două elemente (7 și 8) de legătură ale mesei, aceste elemente (7 și 8) de legătură sprijinindu-se pe niște elemente (9) transversale, asamblate la elementele (1 și 2) verticale, iar elementele (7 și 8) mesei pot fi aduse în poziție orizontală atunci când structura metalică multifuncțională este utilizată și respectiv în poziție verticală, atunci când structura metalică multifuncțională nu este utilizată și se află în stare pliată.

Revendicări: 1
Figuri: 4

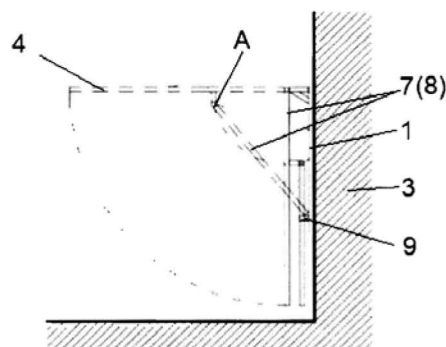


Fig. 2



OFICIUL DE STAT PENTRU INVENȚII ȘI MĂRCI
Cerere de brevet de invenție
Nr. a 2021 0449
Data depozit 3.0. -07- 2021.

STRUCTURĂ METALICĂ MULTIFUNCȚIONALĂ

Prezenta invenție se referă la o structură metalică multifuncțională, destinată să permită uscarea rufelor într-un spațiu foarte mic și respectiv călcarea rufelor.

Este cunoscut un dispozitiv de uscare a rufelor alcătuit dintr-un cadru realizat din sarma și material plastic. Acest dispozitiv de uscare a rufelor prezintă următorul dezavantajul unei instabilități pronunțate și al faptului că nu poate fi folosit pentru călcarea rufelor.

Este cunoscut încă un dispozitiv de uscare a rufelor alcătuit dintr-un cadru de metal. Acest dispozitiv de uscare a rufelor prezintă următoarele dezavantajul că este foarte mic și nu pot fi uscate rufe de dimensiuni mai mari. De asemenea, acest dispozitiv nu poate fi utilizat pentru călcarea rufelor.

Problema pe care o rezolvă invenția este aceea a uscării rufelor, în special în spații mici, așa cum sunt baia sau balconul locuinței și a asigurării unei posibilități de călcare a rufelor.

Structura metalică multifuncțională conform invenției înlătură dezavantajele de mai sus prin aceea că, în scopul eficientizării raportului dintre spațiul minim ocupat și utilitate, al optimizării utilizării spațiului necesar atât pentru uscarea rufelor, cât și pentru călcarea lor, al asigurării unei rigidități mărite în cazul folosirii structurii metalice multifuncționale în calitate de masa de călcat, este alcătuită din două elemente verticale prin intermediul cărora se montează pe un perete al camerei, la care se atașează prin intermediul unor articulații două elemente de legătură ale mesei, aceste elemente sprijinindu-se pe niște elemente transversale asamblate la elementele verticale, elementele mesei aducându-se în poziție orizontală atunci

A. Măruș

când structura metalică multifuncțională este utilizată și respectiv în poziție verticală atunci când structura metalică multifuncțională nu este utilizată și se află în stare pliată.

Structura metalică multifuncțională pentru uscarea rufelor conform invenției prezintă următoarele avantaje:

- construcție simplă și ușoară;
- costuri reduse de realizare;
- este ușor de întreținut și montat;
- se poate utiliza atât ca uscător de rufe, cât și ca masa pliabilă montată pe perete.

Se dă, în continuare, un exemplu de aplicare a invenției, în legătură cu figurile 1, 2, 3 și 4 care reprezintă:

- fig. 1, o vedere din față a structurii metalice multifuncționale în stare pliată;
- fig. 2, o vedere din lateral, cu evidențierea pozițiilor elementelor structurii atât în stare pliată, cât și în stare de utilizare.
- fig. 2, o vedere din lateral a structurii metalice multifuncționale, cu masa adusă în poziție de utilizare;
- fig. 3, o vedere din lateral a structurii metalice multifuncționale, în stare pliată;

Structura metalică multifuncțională conform invenției este compusă din două elemente verticale **1** și **2**, de forma literei L, prin intermediul cărora ea poate fi montată pe un perete **3**. La capătul de sus al fiecăreia dintre cele două elemente verticale **1** și **2**, sunt articulate două elemente ale mesei **4** și **5**, solidarizate între ele prin intermediul unor elemente de legătură **6**. Cele două elemente ale mesei **4** și **5**, sunt conectate prin intermediul a câte o articulație **A**, la două elemente de legătură **7** și **8**, ale căror capete inferioare, pot fi sprijinite pe niște elemente transversale **9**, asamblate la elementele verticale **1** și **2**, de forma literei L, atunci când elementele **4** și **5** ale mesei sunt dispuse în plan orizontal, permițând folosirea structurii multifuncționale ca masa de călcat, după așezarea pe ele a unei plăci din material lemnos sau ca suport pentru uscat rufe, acestea urmând a fi amplasate pe elementele **6**.

Elementele structurii metalice multifuncționale sunt realizate din țevă cu profil pătrat de latură mică, pentru a se diminua greutatea structurii.

Structura multifuncțională se atașează la peretele **3** prin mijloace cunoscute, folosind, de exemplu, dibluri.

Referințe bibliografice:

1. <https://jysk.ro/pentru-casa/pentru-haine/uscatoare-rufe-etc/usicator-rufe-suspendat-bo-3m-/sarma/> 11/07/2021
2. <https://www.emag.ro/usicator-de-rufe-vileda-mixer-3-4023103202092/pd/DHRKGKBBM/> 11/07/2021



Revendicare

Structură metalică multifuncțională, destinată uscării și călcării rufelor uscate, caracterizată prin aceea, că prin aceea că, în scopul eficientizării raportului dintre spațiul minim ocupat și utilitate, al optimizării utilizării spațiului necesar atât pentru uscarea rufelor, cât și pentru călcarea lor, al asigurării unei rigidități mărite în cazul folosirii structurii metalice multifuncționale în calitate de masa de călcat, este alcătuită din două elemente verticale (1) și (2), prin intermediul cărora se montează pe un perete (3) al camerei, la care se atașează prin intermediul unor articulații (A) două elemente de legătură (7) și (8) ale mesei, aceste elemente de legătură (7) și (8) sprijinindu-se pe niște elemente transversale (9), asamblate la elementele vertical (1) și (2), elementele mesei aducându-se în poziție orizontală atunci când structura metalică multifuncțională este utilizată și respectiv în poziție verticală atunci când structura metalică multifuncțională nu este utilizată și se află în stare pliată.



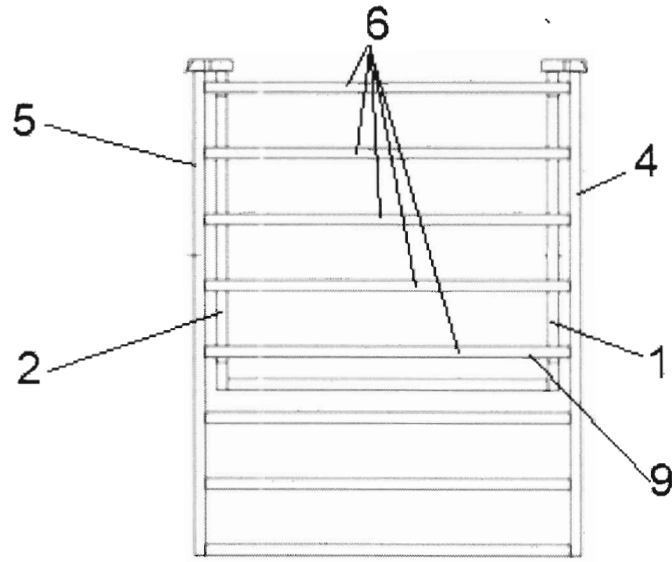


Fig. 1

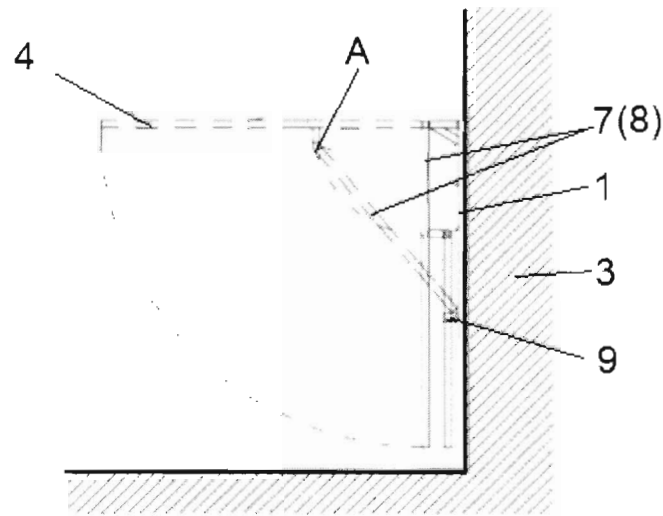


Fig. 2

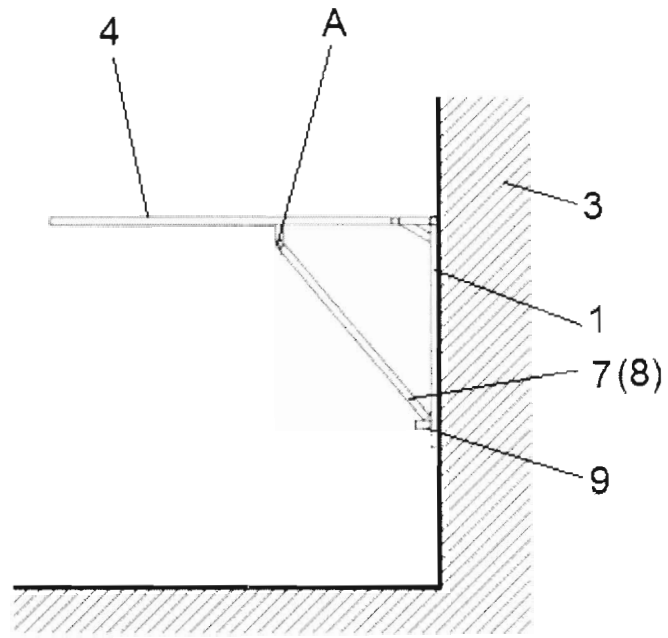


Fig. 3

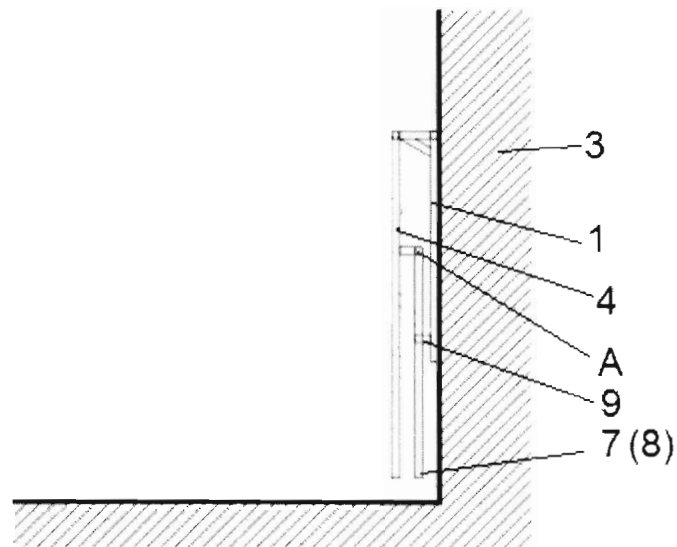


Fig. 4

A. Khan