



(12) **CERERE DE BREVET DE INVENȚIE**

(21) Nr. cerere: **a 2019 00180**

(22) Data de depozit: **21/03/2019**

(41) Data publicării cererii:
30/09/2020 BOPI nr. **9/2020**

(71) Solicitant:
• **CHIRA SILVIU GHEORGHE,**
STR. ION CORVIN BL. C9, AP. 20, REȘIȚA,
CS, RO;
• **MUTH MARIANA VIORICA,**
STR. ION CORVIN BL. C9, AP. 20, REȘIȚA,
CS, RO

(72) Inventatori:
• **CHIRA SILVIU GHEORGHE,**
STR. ION CORVIN BL. C9, AP. 20, REȘIȚA,
CS, RO;
• **MUTH MARIANA VIORICA,**
STR. ION CORVIN BL. C9, AP. 20, REȘIȚA,
CS, RO

(54) **CUTIE AUTOMATĂ DE VITEZE**

(57) Rezumat:

Invenția se referă la o cutie de viteze necesară schimbării vitezei în mers a unui automobil. Cutia de viteze conform invenției are o carcasă (1) în care este montat un ax (2) tubular prevăzut la interior cu un alt ax (3) care are o camă (a) necesară ridicării unei tije (4) cu resort și a unei bile (5) care intră în locașul unei roți (6) dințate liberă pe ax (2) pentru blocarea în dreptul unei alte roți dințate de pe trenul fix, deplasarea axului (3) fiind realizată prin acționarea unei piese (7) și a unor pârghii (8 și 9) care au rol de schimbător de viteză.

Revendicări: 1
Figuri: 2

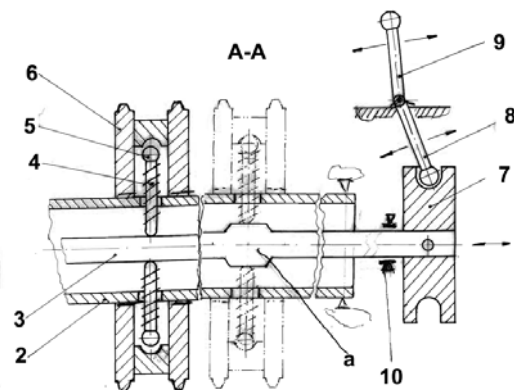


Fig. 2



12

OFICIUL DE STAT PENTRU INVENȚII ȘI MĂRCI
Cerere de brevet de invenție
Nr. a 219 ∞ 180
Data depozit 21-03-2019

CUTIE DE VITEZE AUTOMATA

Inventia se refera la un dispozitiv destinat automobilelor constand dintr-o cutie de viteze necesara schimbarii vitezei in mers a automobilului.

Se cunosc cutii de viteze automate la care trenul mobil format din roti dintate libere pe ax este actionat prin niste parghii existente in afara carcasei cutiei de viteze. Trenul mobil se deplaseaza intr-o parte si alta in vederea intrarii in angrenaj cu terenul fix format din roti fixate pe ax contribuind la obtinerea unei viteze de deplasare a automobilului.

Cutia de viteza preentata prezinta dezavantajul unei constructii tehnice complicate, parghiile laterale maresc gabaritul la locul de amplasare a cutiei, intretinere greoaie si mentenanta costisitoare.

Cutia de viteza automata conform inuentiei in latura dezavantajul de mai sus prin aceea ca interiorul axului principal al trenului mobil se afla un alt ax prevazut cu niste came necesarii ridicarii unei tije cu bila pentru blocarea unei roti dintate mobile in dreptul unei roti dintate fixe pentru a intra in angrenaj cu aceasta si a schimba viteza de deplasare inventia prezinta avantajele urmatoarele:

- Constructie tehnica simpla
- Fiabilitate crescuta
- Intretinere si mentenanta buna si usoara
- Cost scazut in realizarea ei se da in continuare un exemplu de realizarea a cutiei de viteze automate conform inentiei in legatura si cu Fig 1 si 2 cum reprezinta:

Fig.1. – Vedere de ansamblu a cutiei de viteze conform inventiei.

Fig.2.- Sectiuen prin axul principal al trenului mobil cu roti dintate libere pe ax.

Cutia de viteza automata este realizata dintr-o carcasa 1, care detine un ax 2, tubular , un alt ax 3, prevazut cu o cama a, cama a intra in contact cu o tija 4, prevazuta cu un resort si av\nd un capat rotunjit, capatul concave sustine o bila 5, care intra si blocheaza o roata dintata 6, libera pe axul 2, axul 3, are la un capat o piesa 7, cu un canal pe circumferinta in care intra o parghie 8, actionata de o alta parghie 9, in calitate de maner schimbator de viteze.

Axul cu cama 3, se deplaseaza intr-o miscare conform sagetii lagare 10,

h. f.
M. Mihail

deoparte si alta a carcasei 1, a cutiei de viteza automata.

REVENDICARE

Cutia de viteza automata conform inventiei cu rol de aschiba viteza de deplasare a unui automobile caracterizata prin aceea ca intr-o carcasa (1) este montat un ax tubular (2) prevazut la interior cu un alt ax (3) care detine o cama (a) necesara ridicarii tijei (4) cu resort si a bilei (5) care intra in locasul rotii dintate (6) libera pe ax in vederea blocarii in dreptul unei alte rotii dintate de pe trenul fix, deplsaarea axului (3) se face prin ACTIONAREA PIESEI (7) si a parghiilor (8) ce au rol de schimbator de viteza.



REVENDICARE

Cutia de viteza automata conform inventiei cu rol de aschiba viteza de deplasare a unui automobile caracterizata prin aceea ca intr-o carcasa (1) este montat un ax tubular (2) prevazut la interior cu un alt ax (3) care detine o cama (a) necesara ridicarii tijei (4) cu resort si a bilei (5) care intra in locasul rotii dintate (6) libera pe ax in vederea blocarii in dreptul unei alte rotii dintate de pe trenul fix, deplasa axului (3) se face prin ACTIONAREA PIESEI (7) si a parghiilor (8) ce au rol de schimbator de viteza.



hadi
Amth

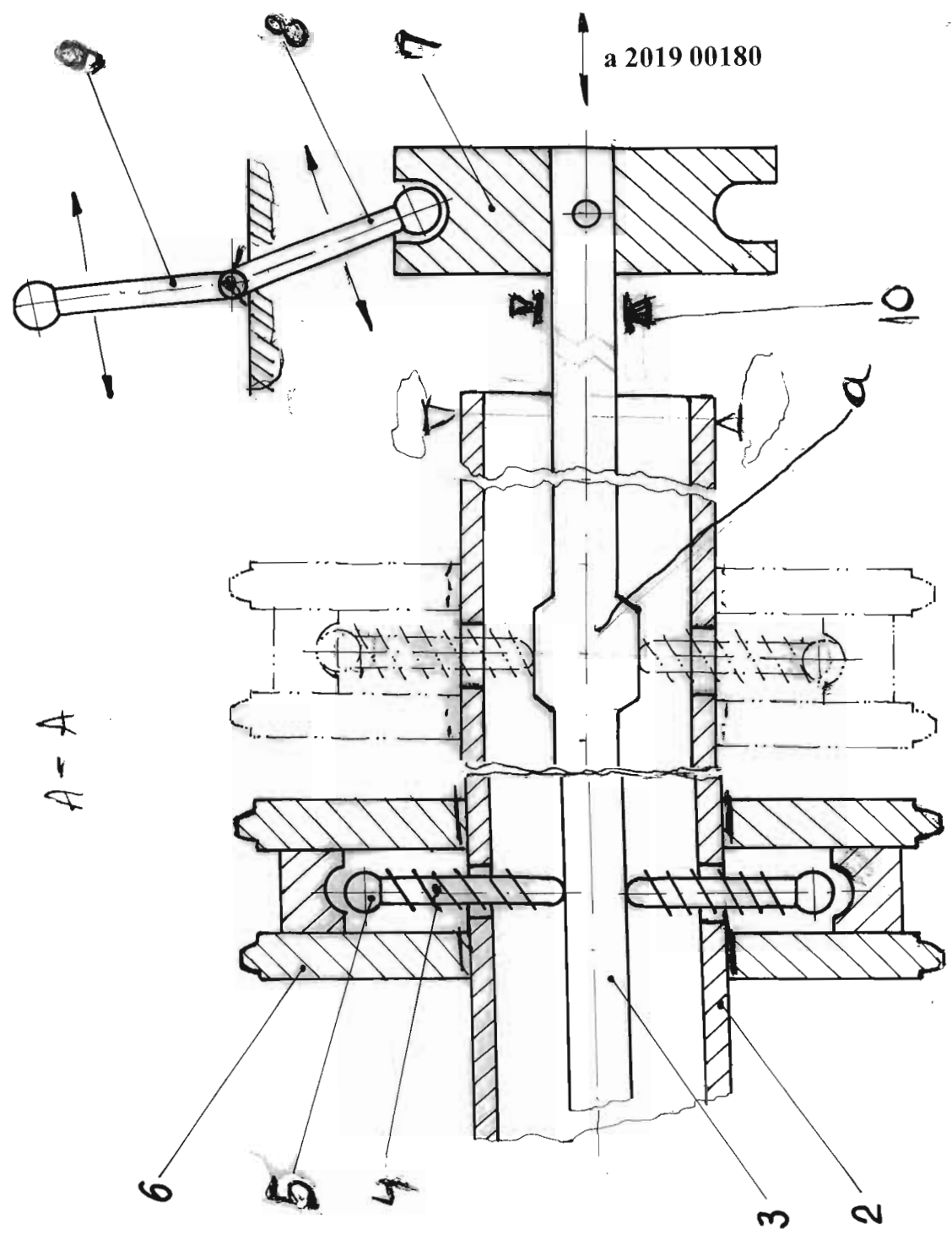


Fig. 2

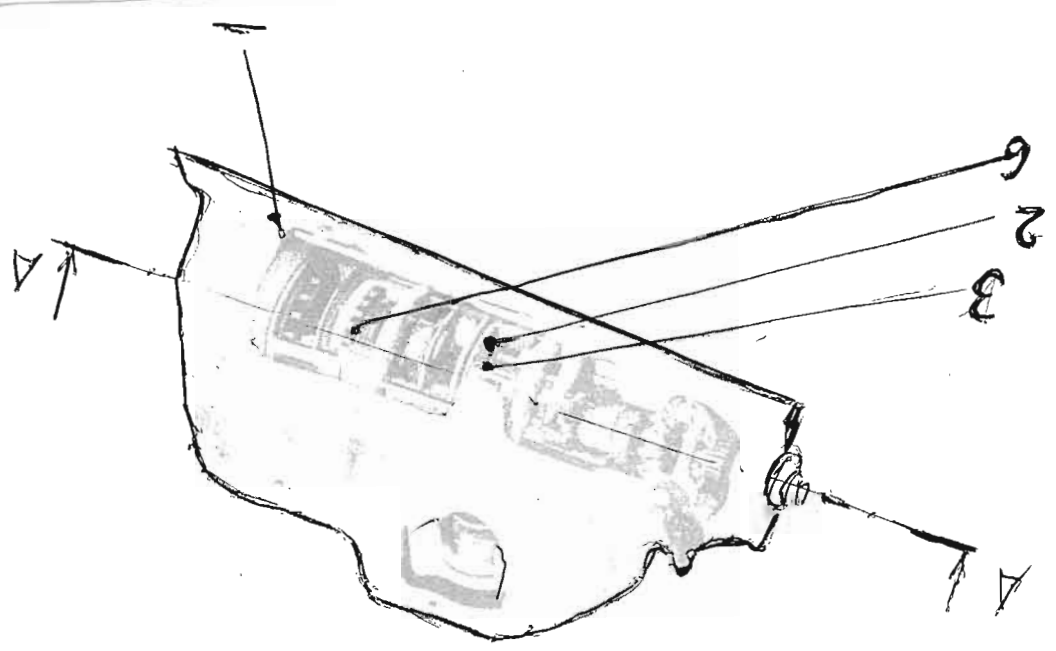


Fig. 1