

(19) OFICIUL DE STAT
PENTRU INVENȚII ȘI MĂRCI
București

ROMÂNIA



(11) **RO 132528 B1**

(51) **Int.Cl.**

A47B 13/08 (2006.01),

A47B 83/00 (2006.01),

A47C 7/68 (2006.01),

A47B 17/00 (2006.01),

A47C 1/00 (2006.01)

(12)

BREVET DE INVENȚIE

(21) Nr. cerere: **a 2016 00745**

(22) Data de depozit: **21/10/2016**

(45) Data publicării mențiunii acordării brevetului: **29/11/2022** BOPI nr. **11/2022**

(41) Data publicării cererii:

30/05/2018 BOPI nr. **5/2018**

(73) Titular:

• **ARGHIRESCU MARIUS, STR.MOȚOC
NR.4, BL.P 56, SC.1, ET.8, AP.164,
SECTOR 5, BUCUREȘTI, B, RO**

(72) Inventatori:

• **ARGHIRESCU MARIUS, STR.MOȚOC
NR.4, BL.P 56, SC.1, ET.8, AP.164,
SECTOR 5, BUCUREȘTI, B, RO**

(56) Documente din stadiul tehnicii:

WO 03/015577 A1; KR 20020027407 A

(54) **MASĂ GLISANTĂ PENTRU FOTOLIU ȘI SCAUN**

Examinator: **ing.COVACEANU ELENA-CRISTINA**



Orice persoană are dreptul să formuleze în scris și motivat, la OSIM, o cerere de revocare a brevetului de invenție, în termen de 6 luni de la publicarea mențiunii hotărârii de acordare a acesteia

RO 132528 B1

RO 132528 B1

1 Inventția se referă la o masă glisantă pentru fotoliu și scaun, care este atașată de
acesta.

3 Este cunoscută în stadiul tehnicii, prin cererea de brevet **RO 130394 A2**, o masă
rabatabilă utilizabilă și pentru desen tehnic ce se compune din o cutie paralelipipedică fixată
5 de partea superioară a unui picior format din o placă verticală și două rigidizări, fixat la partea
inferioară de o talpă orizontală, în partea stângă, cutia având o placă de fixare pentru un
7 ghidaj în care culisează o masă glisantă cu un decupaj central dreptunghiular în care este
fixată o placă transparentă din plexiglass cu niște pini de fixare și rotire și două piciorușe
9 metalice, rotative, pentru fixare în poziție înclinată a ei, la capătul din partea stângă masa
glisantă având un picior scurt cu talpă îngustă, pentru sprijinire pe cotierul stâng al fotoliului,
11 opțional, masa având și un suport de laptop fixat pe ghidajul de culisare.

Dezavantajul acestei mese de fotoliu constă în faptul că deoarece tăblia mesei
13 propriu-zise este relativ lungă, de circa 1 metru, operația de rabatare a mesei peste cutia cu
picior și readucerea ei în poziția de lucru necesită o manevră cu două etape, de culisare și
15 rotire+culisare, realizabilă după ce tot ce se afla pe masă inițial a fost introdus în cutie.

Documentul **WO 03/015577 A1** prezintă o masă de scaun formată din două părți care
17 se îmbină, cu modul de fixare de scaun și de deplasare pentru separare a celor două părți
de semi-tăblie prin rotire, iar documentul **KR 20020027407 A**, care prevende o masă de
19 scaun cu o fixare și deplasare pentru detașare prin rotație și culisarea unui ax cu pin de care
este fixată semităblia în interiorul unui cilindru cu canal de culisare a pinului de fixare a
21 semităbliei.

Mijloacele de fixare mobilă a celor două semi-tăblii conform soluțiilor tehnice din
23 aceste documente sunt însă utilizabile doar pentru atașarea mesei la un scaun.

Problema tehnică pe care o rezolvă invenția propusă constă în realizarea unei mese
25 din două părți, care să aibă un mijloc de fixare a fiecărei jumătăți de un cotier al unui fotoliu
sau al unui scaun, cu fiecare jumătate de tăblie deplasabilă în mod facil prin glisare astfel
27 încât să formeze o masă de lucru prin îmbinarea jumătăților de tăblie și readucerea rapidă
în poziția inițială a acestora pentru a permite utilizatorului să părăsească rapid fotoliul sau
29 respectiv scaunul.

Masa glisantă pentru fotoliu sau scaun conform invenției rezolvă această problemă
31 tehnică și elimină dezavantajul anterior menționat prin aceea că, este compusă din două
părți care- pentru fixare pe cotierele unui fotoliu, sunt fixate fiecare de un suport cu o parte
33 orizontală din lemn sau plexiglass și două părți laterale, de partea orizontală a suportului fiind
fixate marginal capetele unui profil tip țeava din oțel-inox al părții respective, având o parte
35 arcuită de culisare continuată spre capetele țevii cu câte o porțiune dreaptă, scurtă și apoi
cu câte o porțiune verticală mai lungă, de aceeași lungime, continuată în unghi drept cu
37 capetele țevii, de partea arcuită a acesteia fiind fixată cu niște cleme o semi-tăblie din lemn
sau plexiglass, deplasabilă prin culisare, pentru stabilizarea poziției ei, în aceasta sau doar
39 în jumătatea inferioară a grosimii semi-tăbliei fiind practicat un canal arcuit de culisare a
capului unui șurub cu corpul înfiletat în capătul dinspre porțiunea verticală al porțiunii drepte
41 din față a profilului tip țeavă, acest canal fiind de lățime corespunzătoare capului șurubului de
fixare care este trecut cu corpul prin decupajul corespunzător canalului al unei platbande de
43 culisare din tablă care este fixată apoi de partea inferioară a semi-tăbliei, caz în care suportul
de fixare a semi-tăbliei deplasabile prin culisare poate fi realizat integral din lemn sau
45 plexiglass, de masa glisantă astfel realizată putând fi atașate opțional 1-2 cutii de scule, o
prelungire rabatabilă sau/și o mini-planșetă din plexiglass, pentru desen tehnic.

47 În varianta pentru scaun cu masă glisantă, cele două profile de culisare a
semităbliilor sunt fixate de cotierele unui scaun.

RO 132528 B1

Masa glisantă conform invenției și biroul cu masă glisantă prezintă următoarele avantaje:	1
- permite atât servirea unor gustări cât și lucrul la planșetă detașabilă sau la laptop, fără părăsirea fotoliului, cu confort adecvat, stimulat;	3
- permite ieșirea rapidă din fotoliu prin retractarea semi-tăbliilor mesei în poziția de repaos;	5
- permite atașarea unor cutii de scule de desen sau scris și includerea unei mini-planșete de desen tehnic;	7
- în varianta pentru birou cu masă glisantă de fotoliu, permite lucrul la laptop sau planșetă timp de ordinul orelor fără părăsirea fotoliului, cu posibilitatea deplasării acestuia printr-o pereche de motoare electrice.	9
Invenția este prezentată pe larg în continuare în legătură și cu fig. 1...13, care reprezintă:	11
- fig. 1, vedere de sus a mesei glisante de fotoliu atașată, în prima variantă, în poziția de repaos;	13
- fig. 2, vedere de sus a mesei glisante de fotoliu atașată, în prima variantă, în poziția de lucru;	15
- fig. 3, vedere din lateral a fotoliului cu una din jumătățile mesei glisante de fotoliu atașată;	17
- fig. 4, vedere din față a mesei glisante de fotoliu atașată la acesta, în poziția de repaos;	19
- fig. 5, vedere din lateral a scaunului cu masă glisantă conform invenției;	21
- fig. 6, a, b, c - vedere de sus a), din față b) și din lateral c) a unei jumătăți a mesei glisante de fotoliu;	23
-fig. 7, a, b - vedere de sus a) și din față b) a profilului tip țeava al mesei glisante de fotoliu în prima variantă;	25
- fig. 8, a-e - vedere de sus a), din față b) și din lateral c) a unei jumătăți a mesei glisante de fotoliu în a doua variantă și vederea de jos a tăbliei mesei;	27
- fig. 9, a,b- vedere de sus a) și din față b) a unei jumătăți a mesei glisante cu extensie;	29
- fig. 10, vedere de sus a unei jumătăți a mesei glisante cu placă transparentă;	31
- fig. 11, vedere din față a biroului cu masă glisantă;	33
- fig. 12, vedere din lateral a biroului cu masă glisantă;	33
- fig. 13, vedere de sus a biroului cu masă glisantă.	35
Conform invenției, în varianta de masă glisantă pentru fotoliu, aceasta este constituită din două părți A și B simetrice, care se fixează pe cotierele g ale unui fotoliu 1 cu spătar 2 , fiecare parte A , B fiind fixată de un suport de fixare 3 , 3' cu o parte orizontală j din lemn sau plexiglass și două părți laterale k , l (fig. 4) prin care formează un profil de fixare pe cotierul fotoliului, de partea orizontală j a suportului de fixare 3 fiind fixate marginal, cu niște cleme de fixare a , a' , capetele z , z' ale unui profil tip țeavă 4 , 4' din oțel-inox al părții A sau B , având o parte arcuită v de culisare, continuată spre capetele țevii cu câte o porțiune dreaptă i , i' , scurtă, în unghi ascuțit, respectiv-obtuz față de capetele părții arcuite v , în același plan orizontal, și apoi cu câte o porțiune verticală mai lungă, x , respectiv y , de aceeași lungime, continuată în unghi drept, cu capetele z , z' , orientate primul paralel cu lungimea părții orizontale j a suportului de fixare 3 , (3'), iar al doilea, perpendicular pe aceasta, (fig. 6). De partea arcuită v a profilului tip țeavă 4 , 4' , având concavitatea spre centrul fotoliului, se fixează, cu două cleme de fixare b , semi-tăblia dreaptă 5 sau stângă 5' a mesei de fotoliu,	37
	39
	41
	43
	45
	47

RO 132528 B1

1 realizată din lemn sau plexiglass, care are formă dreptunghiulară, trapezoidală sau de sector
2 poligonal cu o parte centrală cu margini drepte și două părți de capăt cu marginile în unghi
3 obtuz față de marginile părții centrale, pe muchia de îmbinare a uneia dintre semi-tăblii **5, 5'**
4 fiind fixat un dop **d** care intră într-o gaură din marginea celei de-a doua semi-tăblii, iar pe
5 muchia de îmbinare a celei de-a doua semi-tăblii fiind fixate două dopuri **d'**, preferabil
6 metalice, care intră în niște găuri corespondente din marginea primei semi-tăblii, la
7 îmbinarea celor două semi-tăblii.

8 Partea laterală **k** a suportului de fixare **3, 3'** poate fi realizată și în forma unui cadru
9 semi-dreptunghiular din sârmă groasă de inox cu capetele plate și găurite, care se fixează
10 cu șuruburi de partea orizontală **j** a suportului de fixare **3, 3'**, ca în fig. 8.

11 Pentru stabilizarea poziției orizontale a semi-tăbliei **5, 5'**, în aceasta se practică- pe
12 partea dinspre fotoliu, un canal arcuit, **c**, paralel cu partea arcuită **v** a profilului tip țevă **4,**
13 **4'**, (dar de rază mai mică, la o distanță de aceasta calculată corespunzător posibilității de
14 culisare în interiorul acestui canal **c** a capului unui șurub **e** cu corpul înfiletat în capătul
15 dinspre porțiunea verticală **y** al porțiunii drepte **i'** a profilului tip țevă **4, (4')**. Acest canal **c**
16 poate fi realizat în două moduri: fie pe toată grosimea semi-tăbliei **5, 5'**, dar cu lățime mai
17 mare corespondentă diametrului capului șurubului **e**, în jumătatea superioară a grosimii
18 semi-tăbliei, care apoi poate fi acoperită cu plexiglass sau sticlă, fie doar în jumătatea
19 inferioară a grosimii semi-tăbliei și de lățime corespondentă capului șurubului **e** care este
20 trecut cu corpul prin decupajul corespondent canalului **c**, (de aceeași lungime și lățime) al
21 unei platbande **6** din tablă care este fixată apoi cu șuruburi mai mici **s**, îngropată, de partea
22 inferioară a semi-tăbliei **5, 5'**. Peste partea orizontală **j** a suportului de fixare se poate fixa o
23 căptușeală de burete și imitație de piele, pentru sprijinirea coatelor.

24 Fixarea clemelor **b** se face cu semi-tăbliile inițial îmbinate, astfel încât prima să fie
25 la capătul părții arcuite **v** a profilului tip țevă **4, 4'** dinspre marginea de îmbinare, după care
26 semi-tăbliile se separă, fiind aduse în poziția de repaos, a doua clemă **b** fiind fixată la capătul
27 dinspre spătarul **2** al părții arcuite **v** a profilului tip țevă **4, 4'**.

28 În varianta pentru scaun cu masă glisantă, conform invenției, (fig. 5), masa glisantă
29 are două părți **A, B** realizate ca în cazul mesei de fotoliu anterior prezentate, cu diferența că
30 suportul de fixare **3, 3'** lipsește, fiind înlocuit cu cotierele **3''** ale scaunului, de care părțile **A,**
31 respectiv **B** sunt fixate prin cleme de fixare **a, a'**, care fixează capetele **z, z'** ale profilului tip
32 țevă **4, 4'**, peste aceste cotiere **3''** fiind fixată apoi o căptușeală de burete și imitație de
33 piele, pentru sprijinirea coatelor.

34 În altă variantă, care utilizează material lemnos sau plastic, (plexiglass), și pentru
35 partea de susținere a semi-tăbliei **5, 5'**, jumătățile **A** și **B** ale mesei de fotoliu sunt fixate de
36 partea laterală **l** a suportului de fixare **3, 3'** extinsă la partea superioară astfel încât să
37 formeze un picior lat **m** pentru semi-tăblia **5, 5'**, continuat cu o parte verticală **n** la unghi
38 drept, fixată inferior de partea orizontală **j** a suportului de fixare **3, 3'**, la partea superioară,
39 partea verticală **n** având un triunghi **r** fixat orizontal între ea și piciorul lat **m** și având un
40 șurub o trecut cu corpul prin decupajul corespondent canalului **c** al semi-tăbliei **5, 5'**, (de
41 aceeași lungime și lățime cu acesta), al unei platbande de culisare **6** din tablă care este
42 fixată apoi cu șuruburi mai mici **s**, îngropată, de partea inferioară a semi-tăbliei **5, 5'** în al
43 cărei canal culisează capul șurubului **o** când aceasta este deplasată în plan orizontal din
44 poziția laterală în poziția de lucru, cuplată cu semi-tăblia din partea opusă, (fig. 8).

45 Funcție și de forma semi-tăbliei **5, 5'**, canalul **c** și platbanda de culisare **6** corespon-
46 dentă pot fi de formă curbată sau dreaptă. Pentru stabilizarea poziției cu semităbliile **5, 5'**
47 cuplate, se poate utiliza și un cârlig **7** mic fixat pe marginea dinspre fotoliu a capătului de
îmbinare a tăbliei.

RO 132528 B1

De asemenea, pentru mărirea suprafeței mesei, de semi-tăblia **5, 5'** poate fi fixată mobil, printr-o balama **w**, o extensie **8** a mesei care se dispune peste semi-tăblia **5, 5'** în poziția de repaus și care poate avea marginal niște pini **t**, iar adiacent acesteia, spre marginea semi-tăbliei **5, 5'** se fixează o cutie **9** din plexiglass sau alt plastic sau din lemn, pentru scule de scris-pictat, de peretele lateral al acesteia putând fi fixat un cârlig **7'** care se fixează de un pin **t** din marginea extensiei **8** care astfel este fixată în poziție înclinată, necesară de exemplu pentru sprijinirea unor foi care trebuie citite în timpul lucrului la laptop, (fig. 9).

De asemenea, în altă variantă, partea centrală a semi-tăbliei **5, 5'** poate avea un locaș dreptunghiular de circa 20x25 cm² pentru fixarea unei plăci de plexiglass de lungime dublă (circa 50 cm) având niște pini **t** fixați lateral, spre câte un colț, pentru rotirea acesteia și un picior de fixare **u** metalic, rotativ, pentru fixarea în poziție înclinată a acesteia, (fig. 10), necesară de exemplu pentru copieri de desene (cu un bec plasat în partea opusă părții de susținere a foii de hârtie).

În varianta pentru scaun cu masă glisantă, și această a doua variantă de masă de fotoliu poate fi utilizată, prin folosirea părții orizontale **j** a suportului de fixare **3, 3'** în locul cotierului corespondent, capitonat corespunzător. Scaunul utilizat poate fi în principiu de orice formă, inclusiv în varianta cu roțile sau cu motor electric, ceea ce prezintă avantajul că poate fi utilizat și pentru lucrul în echipă de operatori utilizatori de laptop cu internet accesat wireless, de exemplu.

Într-o altă variantă, pentru birou cu masă glisantă, pentru persoane vârstnice sau invalide, masa de fotoliu cu jumătățile **A, B** realizate din lemn sau plexiglass, are semi-tăblia **5, 5'** cu canal **c** și platbanda de culisare **6** fixată cu un șurub **o** cu libertate de culisare, de o parte **r'** orizontală triunghiulară sau pătrată fixată între pereții **m', n'** și **k'** ai unei cutii **11, 11'** de scule cu picior **12** plat fixat cu nervuri **q** de rigidizare, de partea marginală a unei plăci **13** de bază cu două perechi de roțile **14, 14'** dispuse marginal sub aceasta, fotoliul fiind plasat pe placa **13** de bază în spațiul dintre perechile de roțile **14, 14'**, roțilele din spate **14b, 14'b** fiind mobile în jurul unui ax **f** de fixare iar roțilele din față **14a, 14'a** fiind cu axul **f** fixat orizontal de placa **13** de bază, perpendicular pe niște decupaje de dispunere a roților și având solidarizată pe el o roată dințată **15** de diametru mai mic, ce angrenează cu un pinion dințat **16** fixat pe axul unui motor electric **17** fixat marginal pe placa **13** de bază adiacent piciorului **12** al cutiei **11, 11'** și alimentat de la o baterie electrică **18** fixată pe placa **13** de bază în spatele motorului electric **17**, prin intermediul unui circuit de comandă **19, 19'** cu reostat și întrerupător, fixat cu șuruburi în cutia **11, 11'** sub partea **r'** orizontală și acționabil printr-o manetă **h, h'** ce iese printr-o gaură **o'** din peretele lateral al cutiei **11, 11'**, (fig.11). Pentru mersul înainte, manetele **h** și **h'** se acționează sincron. De asemenea, de o pereche de balamale verticale **w'**, fixate pe placa **13** de bază în fața roților **14a, 14'a**, se poate fixa cu șuruburi un cadru rotativ **20** metalic, semi-dreptunghiular, de sprijinire a picioarelor, care după dorință poate fi retras în poziția lipit de partea din față a fotoliului și menținut în această poziție cu câte un cârlig **7''** fixat de balamaua **w'**.

După caz, sub placa **13** de bază se mai poate fixa o roată sau o pereche de roți auxiliare **22**, mici. De asemenea, semi-tăbliile **5, 5'** se pot realiza și de lungime mai mare, în formă de tăblie, cu capătul având dedesubt un mini-picior de sprijin pe cotierul **g** din partea opusă al fotoliului, caz în care una dintre tăblii **5** poate fi utilizată pentru scris, lucru la laptop și servit masa iar cealaltă tăblie **5'** poate fi prevăzută cu mini-planșetă de desen tehnic, ca în cererea de brevet **RO 130394 A2**.

RO 132528 B1

1 De cutia **11**, **11'** se poate fixa o priză cu întrerupător iar în interiorul uneia dintre cutiile
3 **11**, **11'** se poate fixa un aparat de radio, un ionizator de aer, un generator de biorezonanță,
un CD-player, etc. De asemenea, în dreptul spătarului **2** al fotoliului **1**, de o parte **r''** pătrată
5 fixată între pereții cutiei **11**, **11'** se poate fixa cu un șurub gros **o'** și două șaibe, un minidulap
7 **21**, **21'** paralelipipedic, de secțiune orizontală patratică, ce poate fi rotit pentru accesare, în
care se pot dispune scule, sandwich-uri, băuturi, cană electrică, etc. și de care se poate fixa
o veioză.

În acest mod, utilizatorul poate lucra la computer (laptop) sau la planșetă chiar și 8
9 ore încontinuu, fiind nevoit să părăsească fotoliul de lucru doar pentru nevoile personale
ne-culinare.

RO 132528 B1

Revendicări

1. Masă glisantă pentru fotoliu și scaun, constituită din două părți (**A, B**) având fiecare la partea superioară o semi-tăblie dreaptă (**5**) și o semi-tăblie stângă (**5'**) din lemn sau plexiglass cu posibilitate de deplasare una spre cealaltă și care pentru îmbinare au fixate pe marginea de îmbinare un dop (**d**), respectiv două dopuri (**d'**) care intră în niște găuri corespondente din marginea celeilalte semi-tăbliei, partea inferioară fixă a părților (**A, B**) fiind fixată la nivelul cotierelor (**g**) ale unui fotoliu sau scaun (**1**) cu spătar (**2**) de o parte orizontală (**j**) a unui suport de fixare (**3, 3', 3''**), **caracterizată prin aceea că**, fiecare parte (**A, B**) a mesei este alcătuită dintr-un profil tip țevă (**4, 4'**) din oțel-inox având o parte arcuită (**v**) de culisare, continuată spre capetele țevii cu câte o porțiune dreaptă (**i, i'**), scurtă, în unghi ascuțit, respectiv obtuz față de capetele părții arcuite (**v**), în același plan orizontal, și apoi cu câte o porțiune verticală (**x, y**), de aceeași lungime, continuată în unghi drept, cu capetele (**z, z'**) fixate marginal, cu niște cleme de fixare (**a, a'**), de partea orizontală (**j**) a suportului de fixare (**3, 3', 3''**) și orientate primul paralel cu lungimea părții orizontale (**j**) iar al doilea perpendicular pe aceasta, de partea arcuită (**v**) a profilului tip țevă (**4, 4'**) având concavitatea spre centrul fotoliului, fiind fixată cu două cleme de fixare (**b**), semi-tăblia dreaptă (**5**) și respectiv stângă (**5'**) a mesei de fotoliu, de formă dreptunghiulară, trapezoidală sau de sector poligonal cu o parte centrală cu margini drepte și două părți de capăt cu marginile în unghi obtuz față de marginile părții centrale, iar pentru stabilizarea poziției orizontale a semi-tăbliei (**5, 5'**), în aceasta este practicat un canal arcuit, (**c**), paralel cu partea arcuită (**v**) a profilului tip țevă (**4, 4'**), la o distanță de aceasta calculată corespunzător posibilității de culisare în interiorul acestui canal (**c**) a capului unui șurub (**e**) cu corpul înfiletat în capătul dinspre porțiunea verticală (**y**) al porțiunii drepte (**i'**) a profilului tip țevă (**4, 4'**).
2. Masă glisantă, conform revendicării 1, **caracterizată prin aceea că**, pentru utilizarea pentru un fotoliu, suportul de fixare (**3, 3'**) are partea orizontală (**j**) din lemn fixată de marginea superioară a două părți laterale (**k, l**), din același material sau din material diferit, în particular din sârmă, iar canalul (**c**) este realizat doar în jumătatea inferioară a grosimii semi-tăbliei și de lățime corespondentă capului șurubului (**e**) care este trecut cu corpul prin decupajul corespondent canalului (**c**) al unei platbande de culisare (**6**) din tablă care este fixată apoi cu șuruburi mai mici (**s**), îngropată, de partea inferioară a semi-tăbliei (**5, 5'**), peste partea orizontală (**j**) a suportului de fixare (**3, 3'**) fiind fixată o căptușeală de burete și imitație de piele, pentru sprijinirea coatelor.
3. Masă glisantă, conform revendicării 1, **caracterizată prin aceea că**, pentru utilizarea pentru un scaun, suportul de fixare îl reprezintă niște cotiere (**3''**) ale scaunului de care sunt fixate cu niște cleme de fixare (**a, a'**), capetele (**z, z'**) ale profilului tip țevă (**4, 4'**) din oțel-inox, peste cotierele (**3''**) fiind fixată o căptușeală de burete și imitație de piele, pentru sprijinirea coatelor.
4. Masă glisantă, conform revendicării 2, **caracterizată prin aceea că**, partea laterală (**l**) este extinsă la partea superioară astfel încât să formeze un picior lat (**m**) pentru semi-tăblia (**5, 5'**), continuat cu o parte verticală (**n**) la unghi drept, fixată inferior de partea orizontală (**j**), la partea superioară, partea verticală (**n**) având un triunghi (**r**) fixat orizontal între ea și piciorul lat (**m**) și având un șurub (**ș**) trecut cu corpul prin decupajul unei platbande (**6**) din tablă care este fixată apoi cu șuruburi mai mici (**s**), îngropată, de partea inferioară a semi-tăbliei (**5, 5'**) având un canal (**c**) drept sau curbat în care culisează capul șurubului (**ș**) când semi-tăblia (**5, 5'**) este deplasată în plan orizontal din poziția laterală în poziția de lucru, cuplată cu semi-tăblia din partea opusă.

RO 132528 B1

1 5. Masă glisantă, conform uneia dintre revendicările de la 1 la 4, **caracterizată prin**
3 **aceea că**, pentru mărirea suprafeței mesei, de semi-tăblia (5, 5') este fixată mobil, printr-o
5 balama (w), o extensie (8) a mesei care se dispune peste semi-tăblia (5, 5') în poziția de
7 repaus și care poate avea marginal niște pini (t), iar adiacent acesteia, spre marginea
9 semi-tăbliei (5, 5') se fixează o cutie (9) din plexiglass, plastic sau lemn, pentru scule de
11 scris-pictat, de peretele lateral al acesteia fiind fixat un cârlig (7') care se fixează de un pin
13 (t) din marginea extensiei (8) care astfel este fixată în poziție înclinată.

9 6. Masă glisantă, conform uneia dintre revendicările de la 1 la 5, **caracterizată prin**
11 **aceea că**, în partea centrală a semi-tăbliei (5, 5') este un locaș dreptunghiular de circa
13 20x25 cm² pentru fixarea unei plăci de plexiglass de lungime dublă, având niște pini (t) fixați
lateral, spre câte un colț, pentru rotirea acesteia și un picior de fixare (u) metalic, rotativ,
pentru fixarea în poziție înclinată a acesteia.

13 7. Utilizarea mesei glisante realizată conform revendicării 4 pentru un birou fix sau
mobil.

(51) Int.Cl.

A47B 13/08 (2006.01);

A47B 83/00 (2006.01);

A47C 7/68 (2006.01);

A47B 17/00 (2006.01);

A47C 1/00 (2006.01)

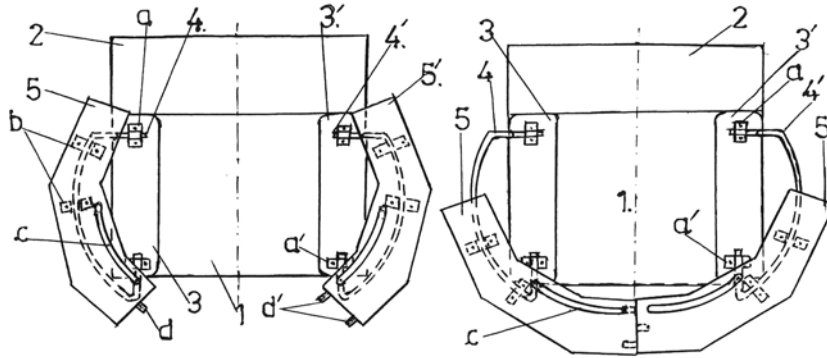


Fig. 1

Fig. 2

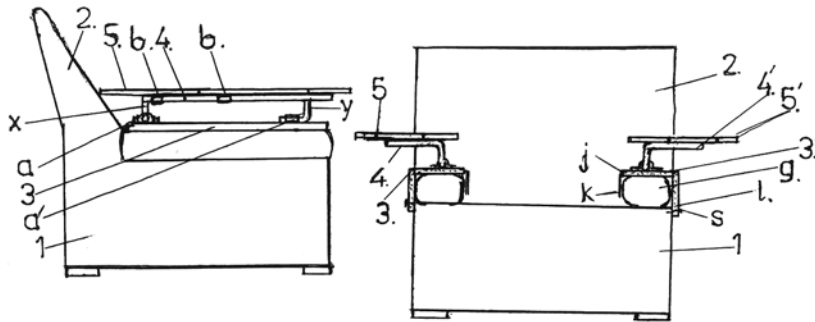


Fig. 3

Fig. 4

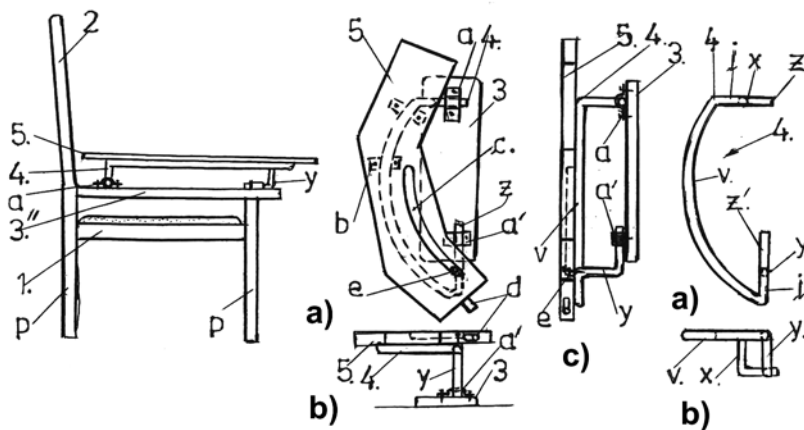


Fig. 5

Fig. 6

Fig. 7

(51) Int.Cl.

A47B 13/08 (2006.01);

A47B 83/00 (2006.01);

A47C 7/68 (2006.01);

A47B 17/00 (2006.01);

A47C 1/00 (2006.01)

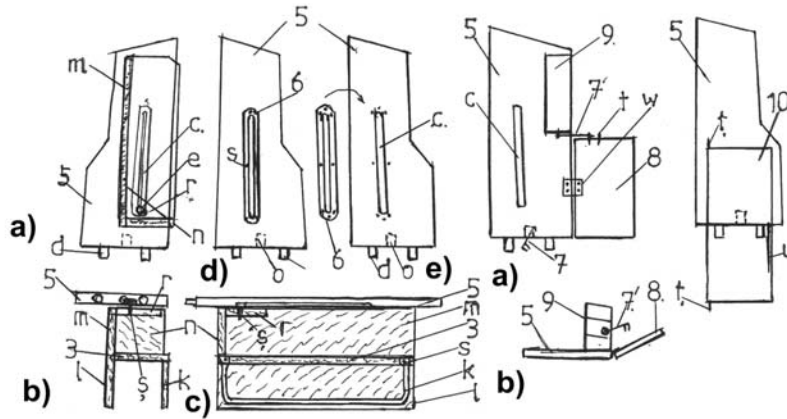


Fig. 8

Fig. 9

Fig. 10

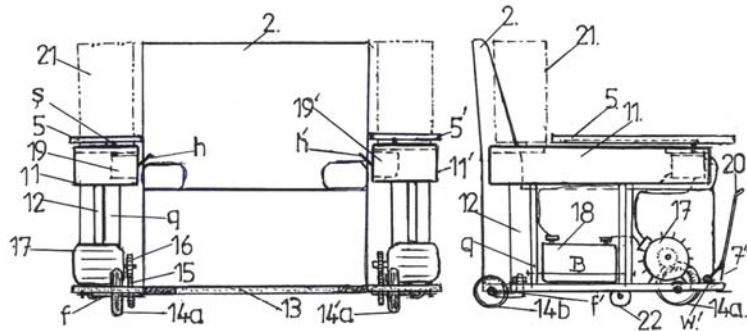


Fig. 11

Fig. 12

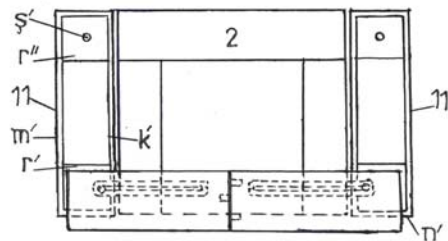


Fig. 13



Editare și tehnoredactare computerizată - OSIM
 Tipărit la Oficiul de Stat pentru Invenții și Mărci
 sub comanda nr. 482/2022