



(12) CERERE DE BREVET DE INVENȚIE

(21) Nr. cerere: a 2016 00271

(22) Data de depozit: 14/04/2016

(41) Data publicării cererii:
30/08/2016 BOPI nr. 8/2016

(71) Solicitant:
• BĂDULESCU ȘTEFAN GEORGE,
CALEA BUCUREȘTI NR. 130,
SAT VALEA - MARE PODGORIA,
ȘTEFĂNEȘTI, AG, RO

(72) Inventatori:
• BĂDULESCU ȘTEFAN GEORGE,
CALEA BUCUREȘTI NR. 130,
SAT VALEA - MARE PODGORIA,
ȘTEFĂNEȘTI, AG, RO

(54) DISPOZITIV REGLABIL PENTRU FIXAREA MĂRFURILOR ÎN
AUTOMOBILE

(57) Rezumat:

Invenția se referă la un dispozitiv reglabil pentru fixarea mărfurilor mobile în portbagajele automobilelor cu capacități mai mari de 250 dm³, adică având capacități de nivel mediu sau mare. Dispozitivul conform invenției este constituit din 4, 6, 8 sau mai multe elemente (5) reglabile rigide, care se assemblează perpendicular unele pe altele, în diverse poziții, cu scopul de a compartimenta volumul portbagajului în funcție de dimensiunile mărfurilor mobile transportate, elementul (5) reglabil fiind un ansamblu rigid ce are la fiecare capăt câte un prelungitor (2) rigletă, care fixează elementul (5) reglabil în pereții laterali ai portbagajului, cu ajutorul unui șurub (4) M6x30 și al unei piulițe (3) fluture M6, și are la extremitatea lui un tampon (1) de cauciuc, pentru protecția peretelui portbagajului, iar ca ordine de montare, întâi se fixează elementele (5) longitudinale și apoi cele transversale, în funcție de dimensiunile mărfurilor mobile, asamblarea lor perpendiculară făcându-se în golurile reazemului (6) metalic.

Revendicări: 2
Figuri: 4

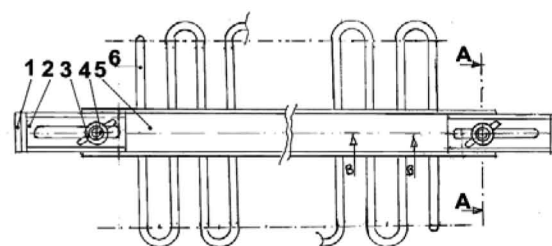


Fig. 1



DISPOZITIV REGLABIL PENTRU FIXAREA MĂRFURILOR MOBILE ÎN PORTBAGAJUL AUTOMOBILULUI

1. DOMENIUL DE APLICARE

Acest dispozitiv este destinat tuturor automobilelor dotate cu un portbagaj mai mare de 250 dm³, adică de nivel mediu sau mare.

2. STADIUL TEHNICII

Deseori, conducătorii auto au fost nevoiți să transporte mărfuri de formă sferică (ex.: pepeni, găleți, sticle cu diverse substanțe, damigene, butelii etc.), pe care le definesc: mărfuri mobile.

În prezent sunt cunoscute 2 metode de fixare a acestor mărfuri:

- 1) În portbagaj pe spătarul banchetei din spate este amplasată o plasă care ajută la fixarea acestor mărfuri.
- 2) În portbagaj se mai utilizează diverse corzi elastice ancorate de diverse elemente ale caroseriei.

3. PREZENTAREA INVENȚIEI

Acest dispozitiv conține 4, 6, 8 sau mai multe elemente reglabile conf. fig. 1, care se assemblează perpendicular unele pe altele. Conf. fig. 2 și fig. 3, în diverse poziții, cu scopul de a compartimenta volumul portbagajului în funcție de dimensiunea mărfurilor mobile transportate.

Elementul reglabil conf. fig. 1 este un ansamblu rigid care are la capete 2 prelungitoare rigletă fig. 1 poz. 2 și/sau fig. 4 care sunt reglabile cu scopul de a fixa elementul în pereții laterali ai portbagajului.

Prelungitorul rigletă tip B conf. fig. 4 este folosit la elementele reglabile longitudinale, la capătul corespunzător peretelui mic aflat pe partea de închidere cu capota portbagajului. Acestea au la extremitatea lor un tampon de cauciuc (fig. 1 poz. 1) care are ca scop protejarea peretelui portbagajului.

Fixarea la lungimea potrivită se face cu ajutorul șurubului M6x30 (fig. 1 poz. 4) și a piuliței fluture M6 (fig. 1 poz. 3), așa cum se vede în fig. 1 Secțiunea A-A.

În funcție de dimensiunile mărfurilor mobile se stabilește distanța dintre elementele reglabile.

Ordinea montării: Întâi se fixează elementii longitudinali, apoi cei transversali.

Asamblarea lor perpendiculară se face în golurile reazemului metalic (fig. 1 poz. 6), așa cum reiese din fig. 1C și fig. 3, similar asamblării a 2 piepteni.

4. AVANTAJELE INVENȚIEI

A – Este un ansamblu fix care păstrează mărfurile mobile în poziția inițială indiferent de viteza de deplasare și accelerarea-frânarea automobilului.

B – Are multiple posibilități de reglaj, putându-se transporta în siguranță mărfuri mobile de toate tipurile și dimensiunile.

C – Este ușor de montat și demontat.

D – Împachetat, nu ocupă mult spațiu în portbagaj.

E – Are fiabilitate ridicată.

F – Este ieftin și reciclabil.

G – Pentru confecționarea lui nu se creează efecte negative asupra mediului.

H – Poate fi utilizat cu ușurință de copii sau persoane vârstnice.

I – Nu creează risc de accidentare prin manipularea sa.

5. REVENDICĂRI

1. Dispozitivul pentru fixarea mărfurilor mobile în portbagajul automobilului este caracterizat prin aceea că este rigid și are multe posibilități de reglare, rezultând compartimentarea portbagajului în funcție de necesități.
2. Dispozitivul este caracterizat prin aceea că este ușor de montat/demontat, precum și că elementele reglabile poziționează fix mărfurile mobile, fapt care asigură siguranța transportării lor.

5. REVENDICĂRI

1. Dispozitivul pentru fixarea mărfurilor mobile în portbagajul automobilului este caracterizat prin aceea că este rigid și are multe posibilități de reglare, rezultând compartimentarea portbagajului în funcție de necesități.
2. Dispozitivul este caracterizat prin aceea că este ușor de montat/demontat, precum și că elementele reglabile poziționează fix mărfurile mobile, fapt care asigură siguranța transportării lor.

14-04-2016

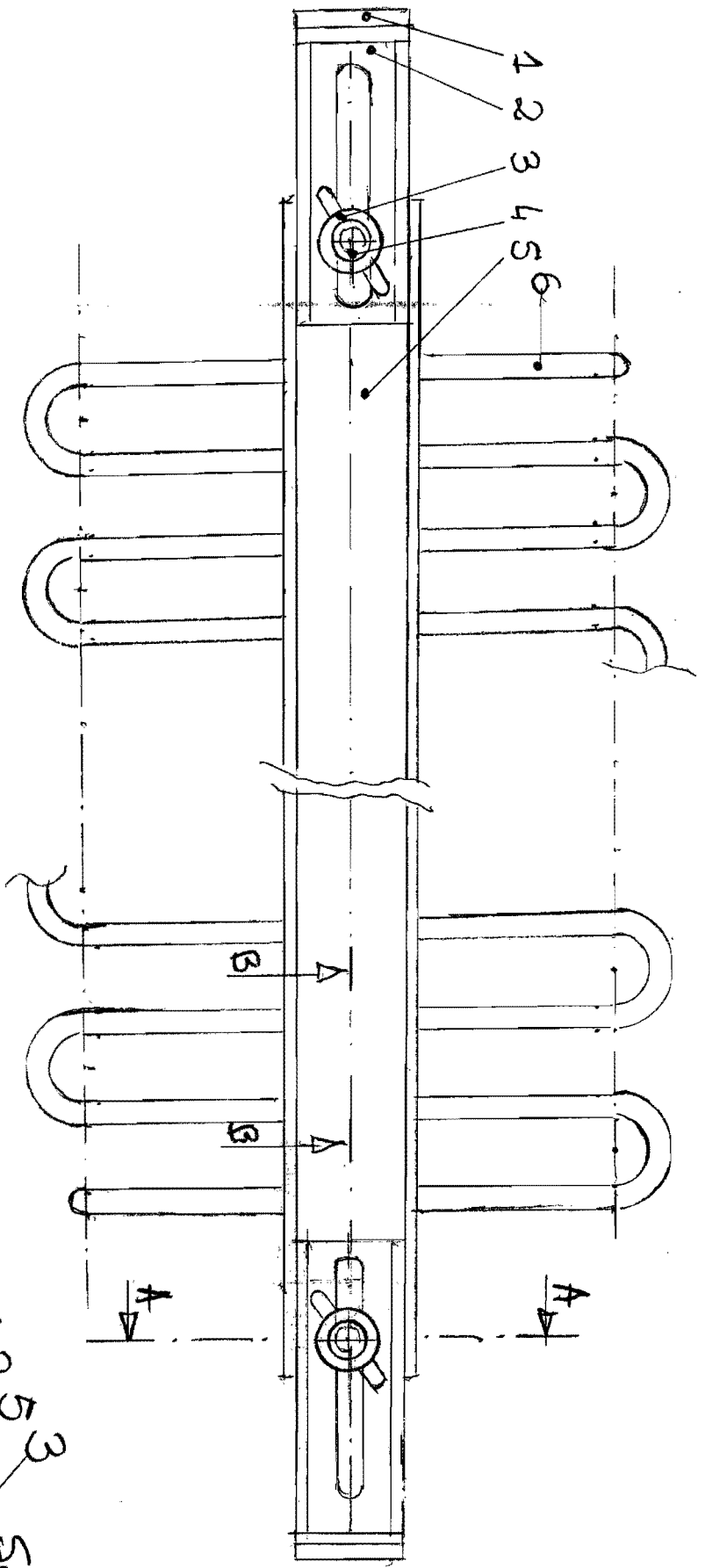


Fig. 1. Element nagkolnik.

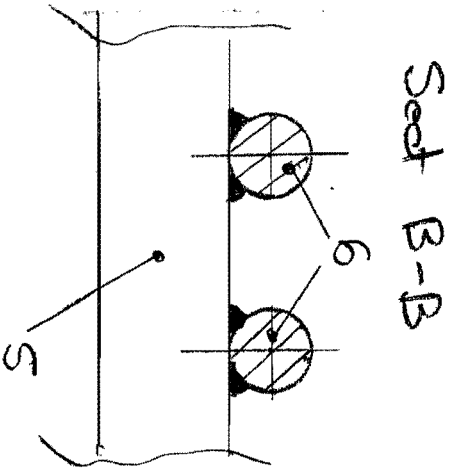


Fig. 1.b.

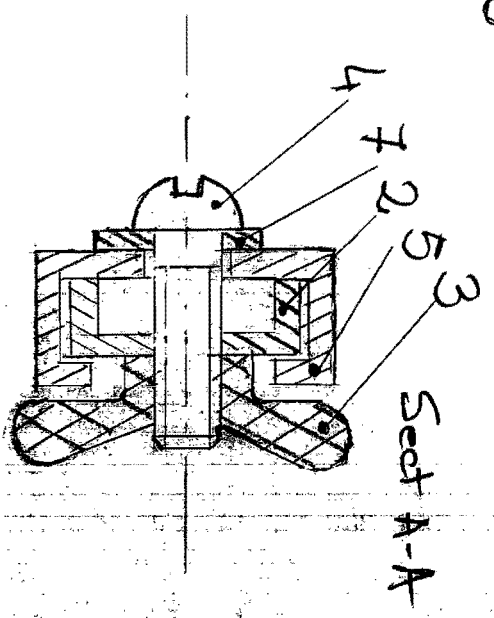
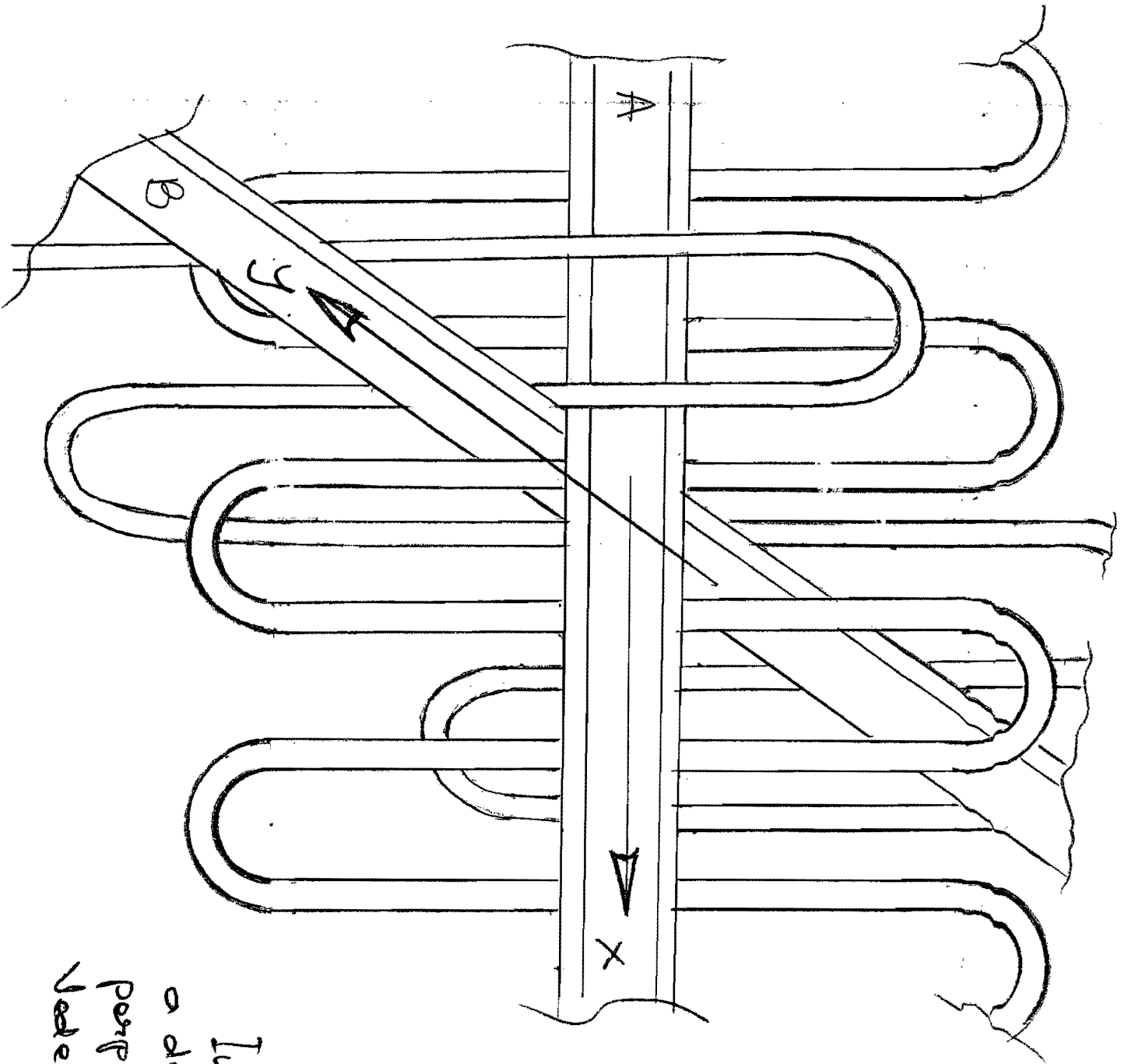


Fig. 1.a.

3
 Sed
 D. J. ...

14-04-2016

vedere C-C

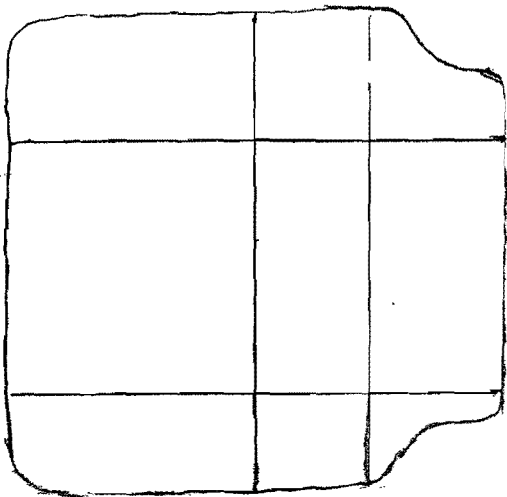


Inbiuarea
 a două elemente
 perpendiculare
 vedere tridimensională

Fig. 3.

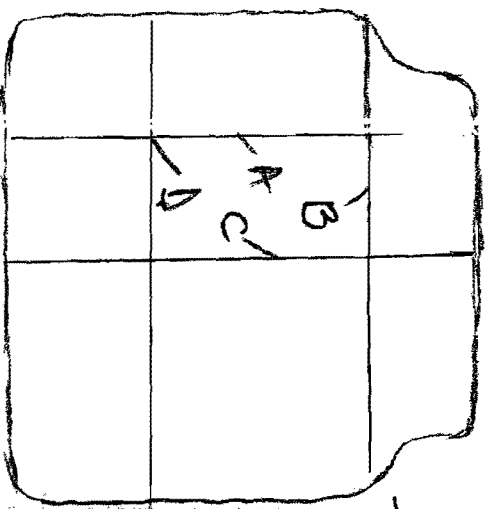
5 End

2



3 pozițiuni diferite ale elementelor mobile

Fig. 2



cauturule portbagajului
văzut de sus.

A, B, C, D, elementele mobile
ale dispozitivului

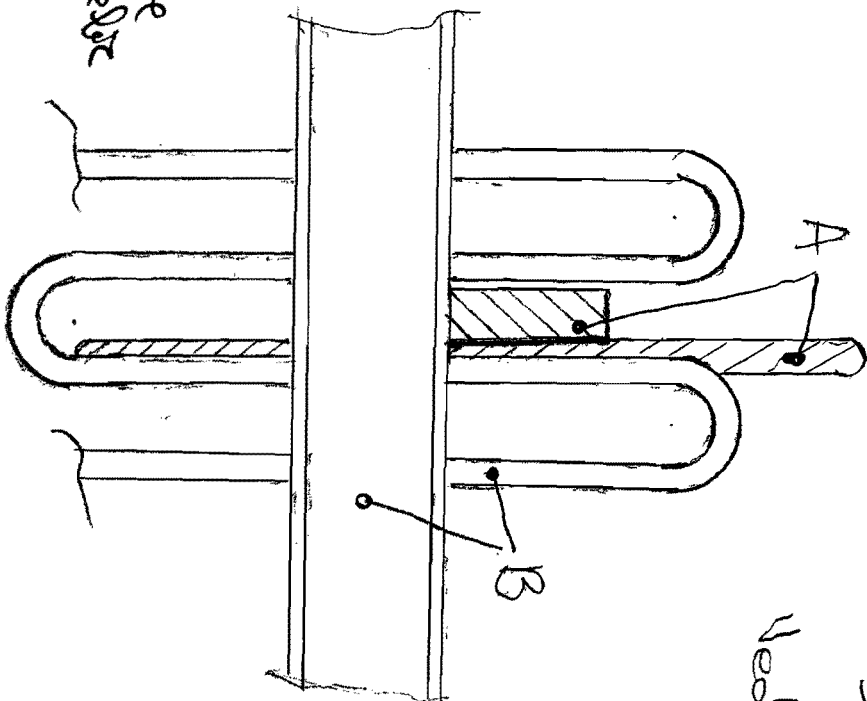
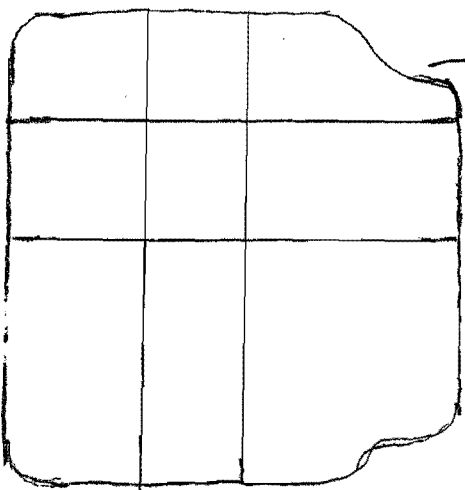


Fig. 1. a.
vedere c-c

[Handwritten signature]

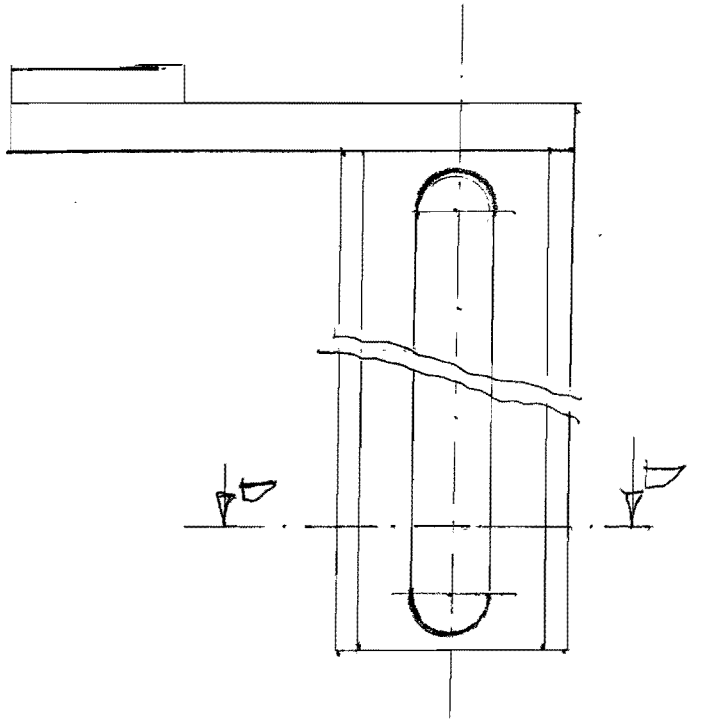
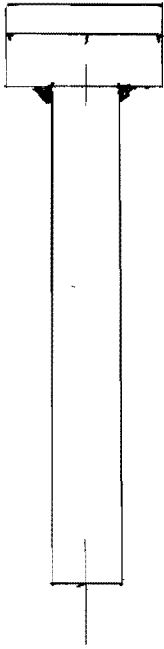
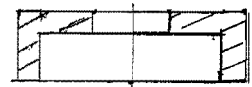


Fig 4.
Radungitza niglets hip B



Seef D-D

9 Bad pag 6