



(12)

BREVET DE INVENȚIE

(21) Nr. cerere: **a 2014 00663**

(22) Data de depozit: **01/09/2014**

(45) Data publicării mențiunii acordării brevetului: **29/05/2020** BOPI nr. **5/2020**

(41) Data publicării cererii:
30/03/2016 BOPI nr. **3/2016**

(73) Titular:
• **SABIE RĂZVAN, STR.RADNA NR.40,
SECTOR 6, BUCUREȘTI, B, RO**

(72) Inventatori:
• **SABIE RĂZVAN, STR.RADNA NR.40,
SECTOR 6, BUCUREȘTI, B, RO**

(56) Documente din stadiul tehnicii:
**US 4000810 A; CN 201563815 U;
US 5949517 A; US 3819033 A**

(54) **TOC PENTRU OCHELARI**

Examinator: **ing. CIMPOERU OCTAVIAN**



Orice persoană are dreptul să formuleze în scris și motivat, la OSIM, o cerere de revocare a brevetului de invenție, în termen de 6 luni de la publicarea mențiunii hotărârii de acordare a acesteia

RO 130959 B1

RO 130959 B1

1 Invenția se referă la un toc atașabil pentru ochelari de vedere sau de soare.

3 Este cunoscut un toc de protecție pentru ochelari, din documentul **US 400810A**,
alcătuit dintr-un corp rigid de plastic și un mijloc de prindere a ramei ochelarilor, în scopul
5 prevenirii distrugerii lentilelor. Acest mijloc de prindere, alcătuit dintr-un corp ce se atașează
pe rama ochelarilor și care susține două elemente de prindere acționate manual, tensionate
prin intermediul unui arc, fixează ochelarii în toc.

7 Un toc pentru ochelari, din documentul **CN 201563815 U**, cuprinde un cârlig de fixare
rapidă, de tip elastic, poziționat în mijlocul uneia dintre suprafețele interioare ale tocului, ce
9 realizează prinderea ochelarilor și previne șlefuirea lentilelor.

11 Documentul **US 5949517 A** prezintă un toc de ochelari cuprinzând două comparti-
mente dispuse pentru a proteja lentilele, și un ghidaj de reținere ce susține puntea de legă-
13 tură dintre lentile cu ajutorul unei cleme de prindere, astfel încât să asigure protecția ochela-
rilor prin dispunerea într-o poziție bine determinată.

15 Documentul **US 3819033 A** descrie un toc de ochelari extensibil, pentru diferite
mărimi și forme, ce constă dintr-o pereche de pereți opuși, uniți pentru a forma un buzunar,
fiecare perete fiind realizat dintr-un strat interior din material elastic, capabil să se extindă
17 lateral, și un înveliș exterior având o serie de porțiuni tăiate.

19 Mai este cunoscut un toc de ochelari prezentat în cererea de brevet **FR 2823426 A1**,
ce are forma unei mape cu două fețe, realizată din material suplu, cum ar fi piele naturală
sau sintetică, material textil sau material plastic, precum și din material rigid, cum ar fi un
21 material metalic sau plastic, care se pliază peste ochelari, și este prevăzută cu niște bala-
male de închidere/deschidere, precum și cu un sistem de blocare cu capsă, Velcro, magneți,
23 șireturi, fermoar sau cu un elastic.

25 Un toc de ochelari, prezentat în cererea de brevet **GB 420114 A**, are o față posteri-
oară și o față anterioară, din tablă sau dintr-un material ce imită carapacea de țestoasă, care
sunt prevăzute în exterior cu margini curbate, unite prin intermediul unei suprafețe centrale
27 dreptunghiulare, fața posterioară având marginea opusă porțiunii centrale curbată spre exte-
rior, pentru a permite inserarea ochelarilor, în timp ce marginea superioară a feței anterioare
29 este îndoită perpendicular pe aceasta, acoperind o parte din spațiul dintre cele două fețe,
astfel încât să asigure menținerea ochelarilor în interiorul tocului, suprafața interioară a
31 tocului fiind căptușită cu un material de protecție a lentilelor, cum ar fi, de exemplu, catifea
sau orice alt material moale.

33 Mai este cunoscut un toc de ochelari prezentat în brevetul **US 2918959 A**, ce are o
carcasă exterioară cu forma ochelarilor, care are la interior un cadru metalic, elastic, realizat
35 dintr-o bandă metalică sau din sârmă de oțel de arc, ce menține ochelarii în interiorul tocului
pentru ochelari.

37 Scopul invenției de față este acela de a furniza un toc pentru ochelari, ușor, flexibil
și cu gabarit redus, capabil să protejeze ochelarii și lentilele acestora împotriva solicitărilor
39 mecanice/șocurilor ușoare și abraziunii.

41 Problema tehnică pe care o rezolvă prezenta invenție constă în asigurarea unui toc
pentru ochelari care să permită o mai bună protecție a ochelarilor.

43 Tocul pentru ochelari, conform invenției, este realizat dintr-un corp de material, care
poate fi un material suplu, cum ar fi piele naturală sau sintetică, material textil sau plastic,
sau un material rigid, cum ar fi un material metalic sau plastic, corpul de material având o
45 față anterioară și o față posterioară, dreptunghiulare, care au colțurile rotunjite, separate prin
intermediul unei suprafețe centrale dreptunghiulare, și care se pliază una către cealaltă după
47 niște linii de pliere; fața posterioară este prevăzută cu o degajare centrală, trapezoidală,
suprafața centrală dreptunghiulară este prevăzută cu o deschidere mediană, prin care trece
49 o clemă de închidere/ deschidere a tocului pentru ochelari.

RO 130959 B1

Tocul pentru ochelari, conform invenției, prezintă avantajul unui gabarit redus și unei flexibilități crescute, putând fi păstrat în orice buzunar, la gât sau la șold, sau în orice geantă, fără a incomoda, protejând ochelarii împotriva presiunii și abraziunii. De asemenea, tocul pentru ochelari, conform invenției, se atașează foarte simplu pe ochelari, poate fi ajustat pe dimensiunile mai multor tipuri de ochelari, și este foarte ieftin de produs.

Se dau, în continuare, câteva exemple de realizare a invenției, în legătură și cu fig. 1...8, ce reprezintă:

- fig. 1, vedere desfășurată a tocului pentru ochelari;
- fig. 2, vedere de ansamblu a tocului pentru ochelari;
- fig. 3, vedere de ansamblu a unei variante a tocului pentru ochelari;
- fig. 4, vedere a modului de atașare la ochelari a tocului pentru ochelari;
- fig. 5, vedere a tocului pentru ochelari cu ochelarii introduși în interior;
- fig. 6, vedere laterală a unei cleme de deschidere/închidere a tocului pentru ochelari;
- fig. 7, vedere laterală a unei variante a clemei de deschidere/închidere a tocului pentru ochelari;
- fig. 8, vedere parțială a tocului pentru ochelari prevăzut cu rame elastice extensibile, montate pe clema de închidere/deschidere.

Tocul pentru ochelari, conform invenției, este realizat dintr-un corp **1** de material, care poate fi un material suplu, cum ar fi piele naturală sau sintetică, hârtie, material textil sau plastic, sau un material rigid, cum ar fi un material metalic sau plastic.

Corpul **1** de material are o față **a** anterioară și o față **b** posterioară, dreptunghiulare, care au colțurile rotunjite, separate prin intermediul unei suprafețe **c** centrale dreptunghiulare, și care se pliază una către cealaltă după niște linii **d** și **e** de pliere. În cazul utilizării unui material mai puțin rigid, liniile de pliere **d** și **e**, precum și muchiile fețelor **a** și **b** pot fi rigidizate prin tivuri și cusături.

Fața **b** posterioară poate fi prevăzută cu o degajare **f** centrală, trapezoidală.

Suprafața **c** centrală, dreptunghiulară, este prevăzută cu o deschidere **g** mediană, prin care trece o clemă **A** de închidere/deschidere a tocului pentru ochelari.

Clema **A** de închidere/deschidere a tocului pentru ochelari este prevăzută cu niște brațe **2** și **3** laterale, similare, cuplate prin intermediul unui arc **4** elicoidal.

Brațele **2** și **3** laterale sunt prevăzute la partea inferioară cu niște degajări **h** și **i** alungite, similare, între care este prinsă porțiunea de ramă a ochelarilor aflată între lentile, și pot fi căptușite cu un material moale, cum ar fi, de exemplu, catifea, fetru, pâslă, cauciuc sau alte materiale cu proprietăți asemănătoare, pentru protecția ramei ochelarilor. Clema astfel căptușită asigură o prindere adecvată și o priză suficientă pentru fixarea corespunzătoare a tocului și, în același timp, asigură protecția ramei ochelarilor în zona de prindere.

Brațele **2** și **3** laterale ale clemei **A** de închidere/deschidere a tocului pentru ochelari sunt fixate pe fața **a** posterioară, respectiv, pe fața **b** anterioară a tocului pentru ochelari, într-un mod în sine cunoscut, cum ar fi, de exemplu, prin lipire.

Într-o variantă de realizare se poate utiliza o clemă **B** de închidere/deschidere a tocului pentru ochelari, ce are un braț **5** anterior prevăzut cu o lamelă **j** superioară de acționare, precum și un braț **6** posterior, prevăzut cu niște lamele **k** și **l** de acționare, similare, care sunt articulate pe o tijă **m** centrală.

Brațul **5** anterior și brațul **6** posterior sunt prevăzute la partea inferioară cu niște degajări **n** și **o** alungite, similare, între care este prinsă rama ochelarilor, și care sunt, de asemenea, căptușite cu un material moale, cum ar fi, de exemplu, catifea, fetru, pâslă sau cauciuc, pentru protecția ramei ochelarilor.

RO 130959 B1

1 Într-o variantă de realizare, tocul pentru ochelari este prevăzut cu o față **p** anterioară
și o față **r** posterioară, dreptunghiulare, independente, care au colțurile rotunjite, și care sunt
3 fixate pe brațele **2** și **3** laterale ale clemei **A** de închidere/deschidere a tocului pentru ochelari,
sau pe brațul **5** anterior și pe brațul **6** posterior al clemei **B** de închidere/deschidere a tocului
5 pentru ochelari.

Pentru a putea utiliza tocul conform invenției pentru diferite tipodimensiuni de
7 ochelari, fața **a** anterioară și fața **b** posterioară, dreptunghiulare, respectiv, fața **p** anterioară
și fața **r** posterioară, dreptunghiulare, independente, sunt realizate cu niște încreștături, și sunt
9 atașate pe niște rame **7** și **8** extensibile, prevăzute cu niște porțiuni **s**, **t**, **u**, **v**, **x** și **y** elicoidale,
care pot fi extinse/comprimate în funcție de lungimea și lățimea ochelarilor.

11 Este de dorit ca materialele ramelor să aibă proprietăți elastice pentru a se putea
mula mai ușor pe eventualele curburi ale ochelarilor, iar după detașarea tocului conform
13 invenției acesta să revină la forma inițială, cu ramele drepte și paralele, ca să poată fi ținut
fără disconfort în orice buzunar sau alte spații de depozitat.

15 Ramele pot fi, de asemenea, realizate din materiale cu proprietăți plastice, care după
deformare își păstrează forma. Această opțiune poate fi potrivită pentru anumite modele de
17 ochelari cu o curbură mai accentuată, cum sunt cei pentru protecție solară, iar utilizatorul
dorește să obțină un toc personalizat pentru respectivul model.

19 Pentru atașarea la ochelari a tocului pentru ochelari, se acționează asupra brațelor
2 și **3** laterale ale clemei **A** prin apăsare cu două degete, sau asupra lamelei **j** de acționare
21 și asupra lamelelor **k** și **l** de acționare ale clemei **B** de acționare cu trei degete, se îndepăr-
tează fața **a** anterioară și fața **b** posterioară, dreptunghiulare, sau fața **p** anterioară și fața **r**
23 posterioară, dreptunghiulare, independente, se introduc ochelarii între acestea și apoi se
eliberează brațele **2** și **3** laterale ale clemei **A** de acționare, sau lamelele **j**, **k** și **l** de acționare
25 ale clemei **B** de acționare, și se fixează tocul de ochelari pe ochelari.

Pentru îndepărtarea tocului de ochelari se procedează invers.

RO 130959 B1

Revendicări

1. Toc pentru ochelari, realizat dintr-un corp (1), având o față (a) anterioară și o față (b) posterioară dreptunghiulare, care au colțurile rotunjite, separate prin intermediul unei suprafețe (c) centrale dreptunghiulare, și care se pliază una către cealaltă după niște linii (d, e) de pliere, fața (b) posterioară fiind prevăzută cu o degajare (f) centrală, trapezoidală, **caracterizat prin aceea că** suprafața (c) centrală dreptunghiulară este prevăzută cu o deschidere (g) mediană, prin care trece o clemă (A, B) de închidere/deschidere a tocului pentru ochelari. 1
2. Toc pentru ochelari, conform revendicării 1, **caracterizat prin aceea că** respectiva clemă (A) este prevăzută cu niște brațe (2, 3) laterale, cuplate prin intermediul unui arc (4) elicoidal, și au la partea inferioară niște degajări (h, i) alungite. 3
3. Toc pentru ochelari, conform revendicării 1 sau 2, **caracterizat prin aceea că** brațele (2, 3) laterale ale clemei (A) de închidere/deschidere sunt fixate pe fața (a) anterioară, respectiv, pe fața (b) posterioară a tocului pentru ochelari. 5
4. Toc pentru ochelari, conform revendicării 1, **caracterizat prin aceea că** respectiva clemă (B) de închidere/deschidere a tocului pentru ochelari are un braț (5) anterior prevăzut cu o lamelă (j) superioară de acționare, precum și un braț (6) posterior prevăzut cu niște lamele (k, l) de acționare, ce sunt articulate pe o tijă (m) centrală, brațul (5) anterior și brațul (6) posterior fiind prevăzute la partea inferioară cu niște degajări (n, o) alungite. 7
5. Toc pentru ochelari, conform revendicării 4, **caracterizat prin aceea că** brațele (5, 6) laterale ale clemei (B) de închidere/deschidere sunt fixate pe fața (a) anterioară, respectiv, pe fața (b) posterioară a tocului pentru ochelari. 9
6. Toc pentru ochelari, conform revendicărilor de la 1 la 5, **caracterizat prin aceea că** fața (p) anterioară și fața (r) posterioară, dreptunghiulare, cu colțurile rotunjite, independente, sunt fixate pe brațele (2, 3) clemei (A) de închidere/deschidere sau pe brațele (5, 6) clemei (B) de închidere/deschidere a tocului pentru ochelari. 11
7. Toc pentru ochelari, conform revendicărilor de la 1 la 6, **caracterizat prin aceea că** fața (a) anterioară și fața (b) posterioară, precum și fața (p) anterioară și fața (r) posterioară, dreptunghiulare, independente, sunt realizate cu încrețituri, și sunt atașate pe niște rame (7, 8) extensibile, prevăzute cu niște porțiuni (s, t, u, v, x, y) elicoidale, care pot fi extinse/comprimate în funcție de lungimea și lățimea ochelarilor. 13

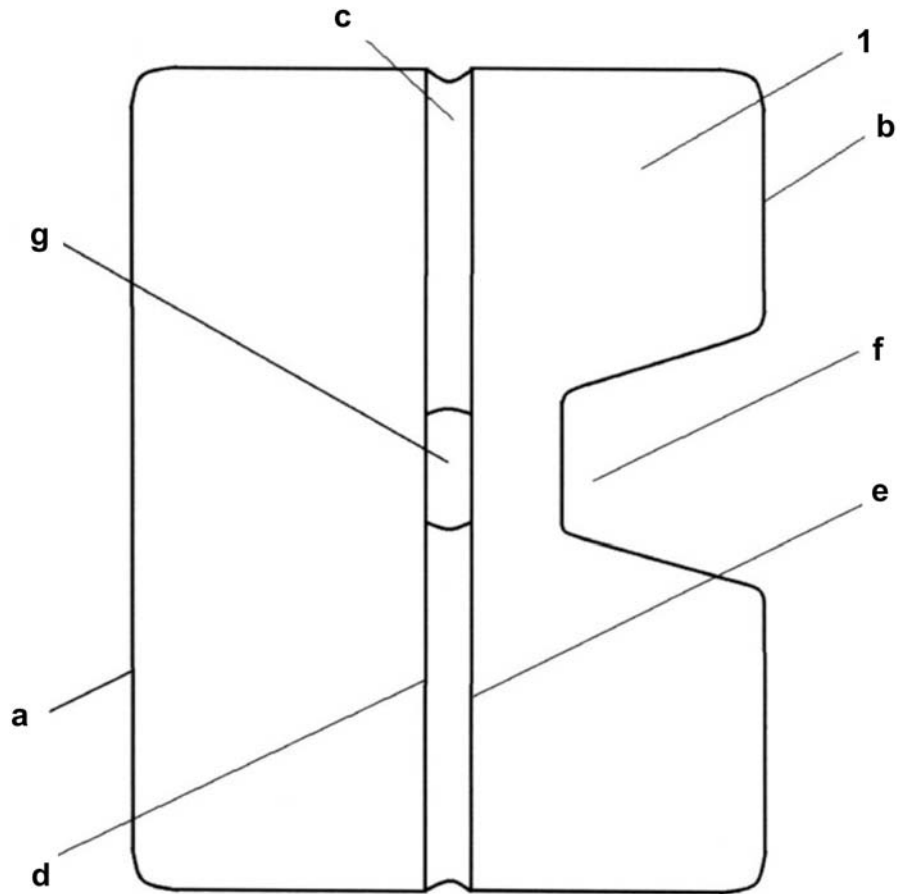


Fig. 1

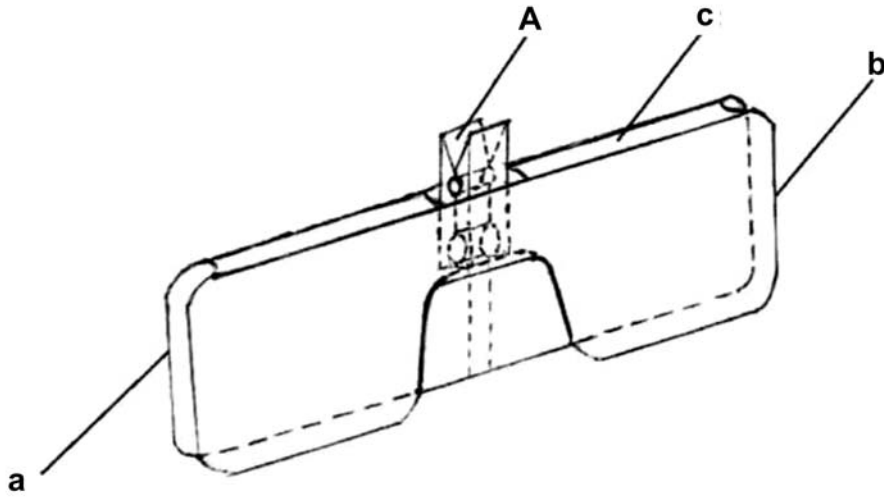


Fig. 2

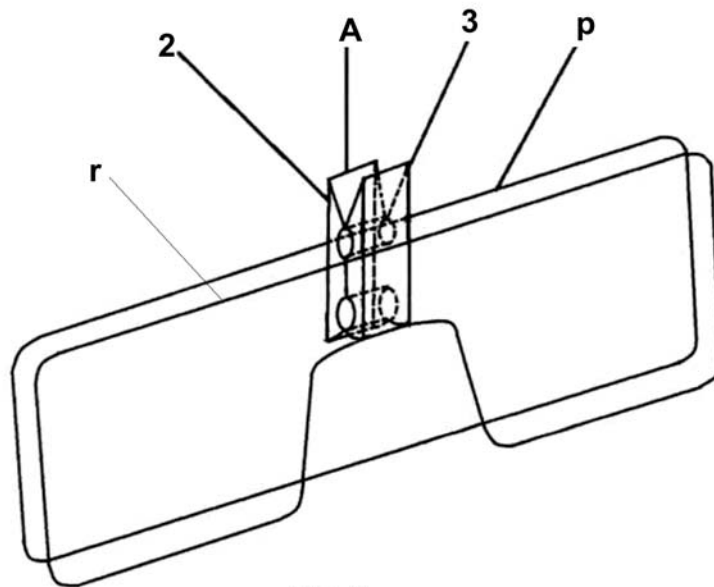


Fig. 3

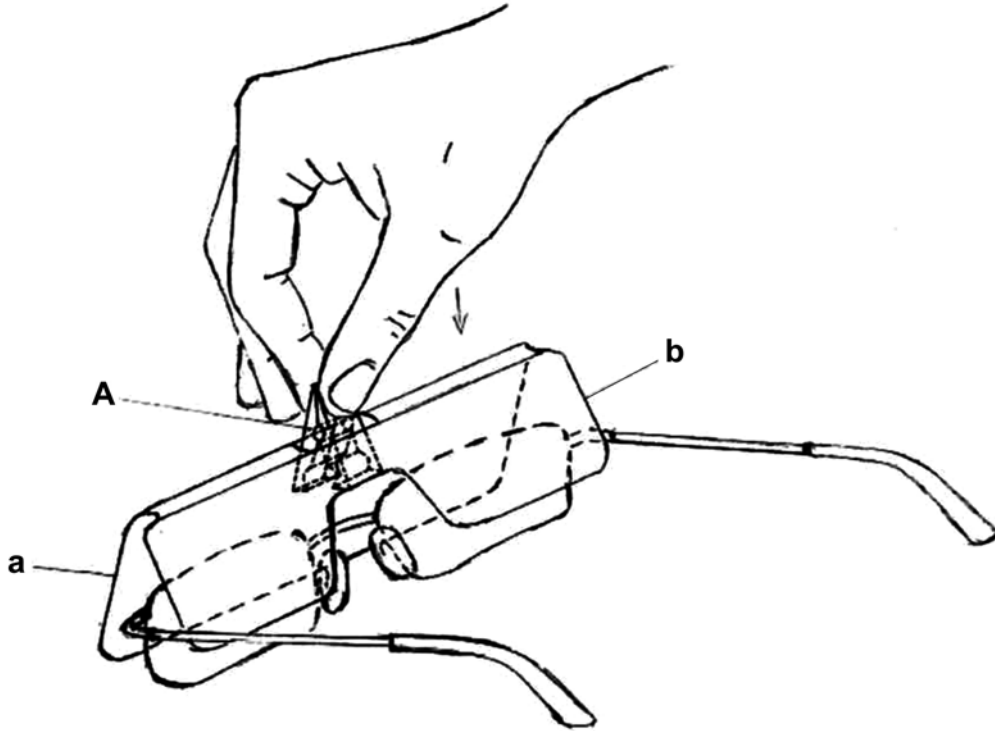


Fig. 4

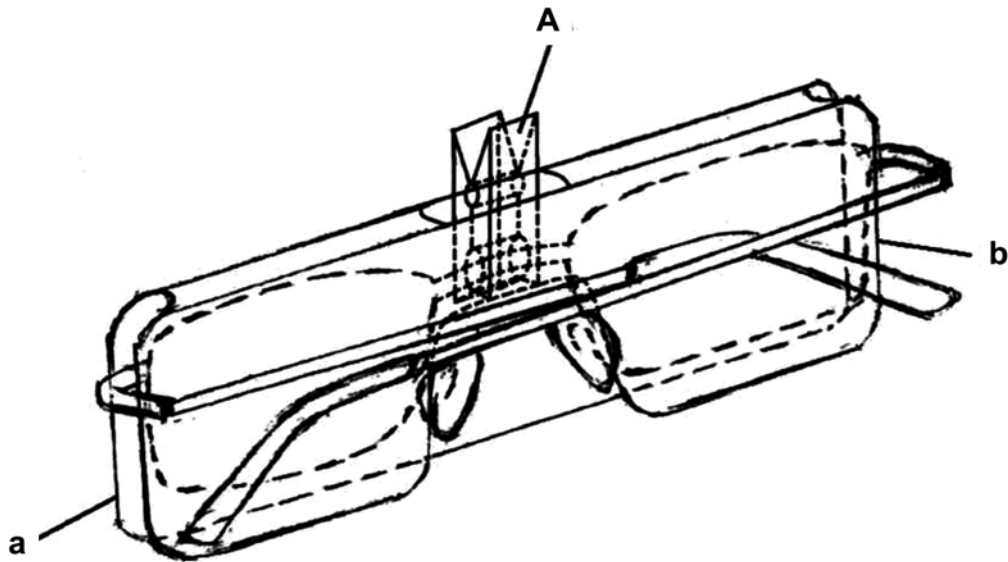


Fig. 5

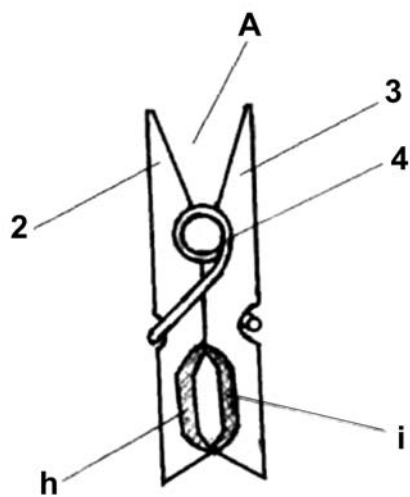


Fig. 6

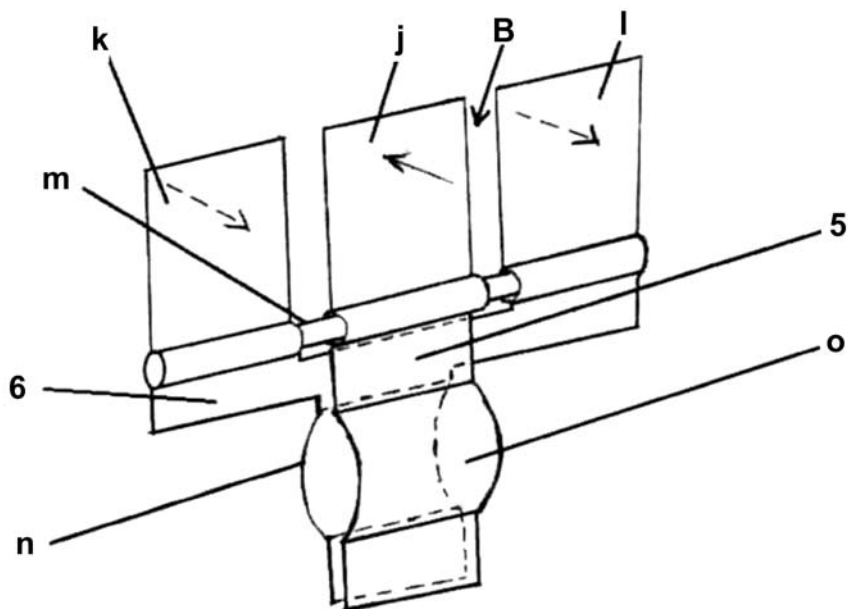


Fig. 7

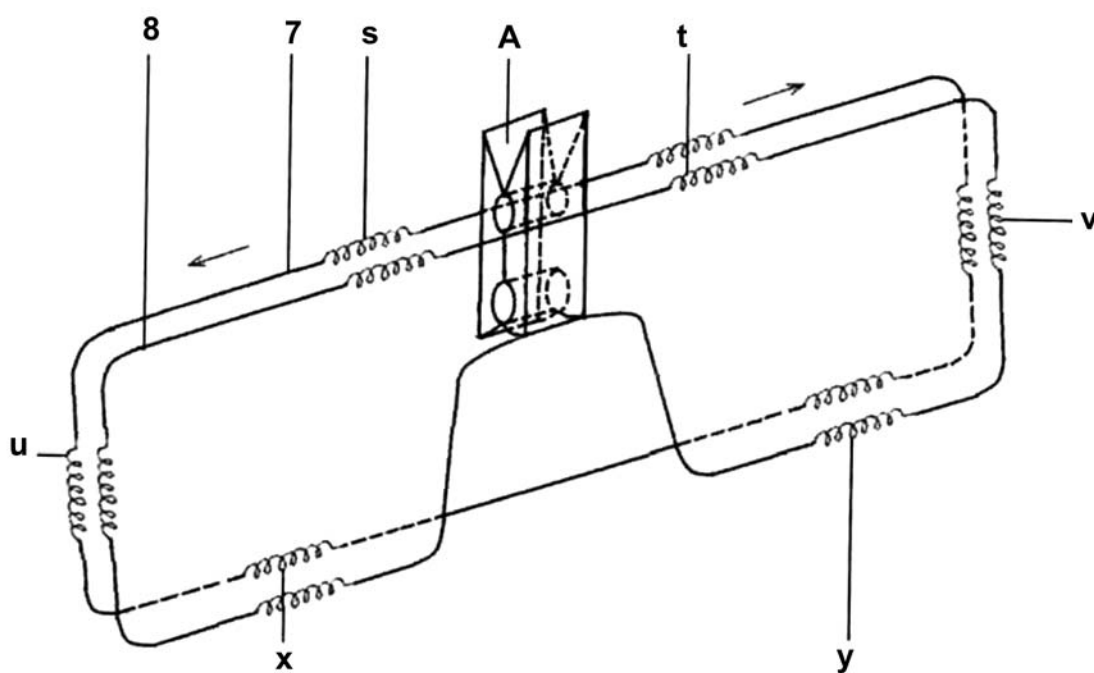


Fig. 8



Editare și tehnoredactare computerizată - OSIM
Tipărit la: Oficiul de Stat pentru Invenții și Mărci
sub comanda nr. 215/2020