

(12) CERERE DE BREVET DE INVENȚIE

(21) Nr. cerere: a 2014 00539

(22) Data de depozit: 15/07/2014

(41) Data publicării cererii:  
29/01/2016 BOPI nr. 1/2016

(71) Solicitant:  
• MANDA ION-DANIEL, ȘOS. GIURGIULUI  
NR. 129, BL. 2A, SC. 1, ET. 4, AP. 14,  
SECTOR 4, BUCUREȘTI, B, RO

(72) Inventatori:  
• MANDA ION-DANIEL, ȘOS. GIURGIULUI  
NR. 129, BL. 2A, SC. 1, ET. 4, AP. 14,  
SECTOR 4, BUCUREȘTI, B, RO

(74) Mandatar:  
RODALL S.R.L., STR. POLONĂ NR.115,  
BLOC 15, SC. A, ET. 4, AP.19, SECTOR 1,  
BUCUREȘTI

(54) **PROCEDEU DE FABRICARE A UNUI ACCESORIU  
VESTIMENTAR DIN STICLĂ ȘI ACCESORIU VESTIMENTAR  
ASTFEL OBTINUT**

(57) Rezumat:

Invenția se referă la un accesoriu vestimentar din sticlă tip papion și la un procedeu de realizare a acestuia. Papionul conform invenției este constituit dintr-un corp (1) tubular din sticlă clară, gol pe interior, cu dimensiuni cuprinse între 8 și 40 mm, prevăzut pe fața posterioară cu una sau două găuri (2a și 2b) prin care papionul se poate umple cu diverse materiale colorate, lichide sau solide, găurile (2a și 2b) fiind etanșate după umplere cu ajutorul unor capace, precum și două mijloace (3a și 3b) de prindere a papionului cu bentiță, egal distanțate față de centrul corpului (1) tubular, cu diametre cuprinse între 2 și 4 mm, fața frontală a papionului putând prezenta niște cute realizate prin apăsarea cu o pensetă a suprafeței acestuia. Procedeu conform invenției constă în suflarea materialului de sticlă clară într-o matrită, pentru realizarea unui corp (1) tubular cu două fețe, ambele fețe având forma aplatizată, încălzirea feței frontale formată anterior și remodelarea ei prin suflare, pentru a obține o formă semicirculară, centrul corpului (1) tubular umflându-se pentru a forma o zonă de comunicație între cele două jumătăți ale papionului, pe fața posterioară se realizează cel puțin o gaură (2a) destinată umplerii corpului (1) tubular cu diferite mate-

rile colorate, urmată de etanșarea acestuia după umplere și asigurarea pe fața posterioară a corpului (1) a două mijloace (3a și 3b) de prindere a bentiței de susținere a papionului.

Revendicări: 11

Figuri: 6

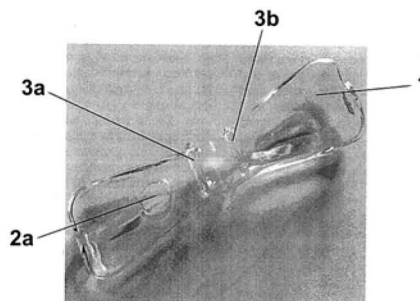
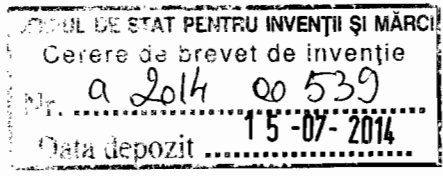


Fig. 3



15



**PROCEDEU DE FABRICARE A UNUI ACCESORIU VESTIMENTAR DIN STICLĂ ȘI ACCESORIU VESTIMENTAR ASTFEL OBȚINUT**

**Descriere**

Prezenta invenție se referă la un procedeu de fabricare a unui accesoriu vestimentar din sticlă și la accesoriul vestimentar astfel obținut. Mai precis, prezenta invenție se referă la fabricarea unui papion din sticlă clară având posibilitatea de a fi umplut cu diferite materiale colorate pentru a conferi astfel un aspect deosebit accesoriului vestimentar menționat.

Accesoriile vestimentare, precum papioanele, reprezintă articole bine cunoscute în întreaga lume, fiind purtate atât de bărbați cât și de femei.

Este cunoscută din stadiul tehnicii o multitudine de papioane realizate din materiale diverse și incorporând o multitudine de mijloace de fixare pentru ușurința purtării de către un utilizator.

De exemplu, documentul GB 2317098 A dezvăluie o podoabă sub forma unui papion cuprinzând un corp realizat dintr-o rășină în care sunt incorporate, înaintea turnării corpului la forma dorită, diferite elemente decorative.

Din documentul US4627113 A se cunoaște o cravată formată din mai multe panouri subțiri și plate asamblate între ele. Panourile subțiri și plate pot fi formate din diferite materiale, cum ar fi sticlă, având un colorit diferit.

O soluție similară este dezvăluită și în documentul CH672398 care prezintă o cravată formată din mai multe panouri subțiri și plate asamblate între ele. Panourile subțiri și plate pot fi formate din diferite materiale, cum ar fi sticlă, având un colorit diferit. Articolul vestimentar asigură astfel posibilitatea plierii în timpul transportului și o întreținere facilă.

Prezenta invenție își propune să asigure un accesoriu vestimentar care să-și poată modifica ușor aspectul, după dorința utilizatorului.



Un alt obiectiv al prezentei invenții este acela de a asigura un accesoriu vestimentar ușor de fabricat, la un preț relativ scăzut.

Aceste obiective sunt atinse cu ajutorul procedurii conform revendicării 1 și respectiv a accesoriului vestimentar conform revendicării 7.

Într-un prim aspect, invenția asigură un procedeu de fabricare prin suflare a unui accesoriu vestimentar din sticlă clară, utilizând o matriță din grafit, ce cuprinde următoarele etape:

- suflarea materialului din sticlă clară în matriță pentru realizarea un corp tubular cu două fețe, ambele fețe având o formă aplatizată,
- încălzirea feței frontale formate anterior și modelarea prin suflare pentru a obține o formă semi-rotundă, centrul corpului tubular umflându-se pentru a forma o zonă de comunicație între cele două jumătăți ale corpului tubular,
- realizarea pe fața posterioară a corpului tubular a cel puțin unei găuri destinate umplerii corpului tubular cu diferite materiale,
- asigurarea pe fața posterioară a corpului tubular a unor mijloace de prindere a unei bentițe de susținere a accesoriului vestimentar în timpul purtării de către utilizator,
- sigilarea acelei cel puțin unei găuri cu un capac după umplerea corpului tubular.

Într-un al doilea aspect, invenția asigură un accesoriu vestimentar din sticlă clară obținut prin procedeul menționat mai sus, cuprinzând un corp tubular din sticlă clară prevăzut pe fața posterioară cu cel puțin o gaură destinată umplerii acestuia cu diferite materiale colorate și etanșabilă prin intermediul unui capac, și mijloace de prindere a unei bentițe de susținere a accesoriului vestimentar în timpul purtării de către utilizator, mijloacele menționate fiind formate din inele din tub plin de sticlă egal distanțate față de centrul corpului tubular.

Caracteristicile preferate ale invenției sunt prezentate pe parcursul revendicărilor dependente.

Astfel, accesoriul vestimentar conform prezentei invenții poate cuprinde orice combinație a următoarelor caracteristici:

- accesoriul vestimentar are forma unui papion;



- corpul tubular al papionului are dimensiuni cuprinse între 8 și 40 mm și poate fi umplut cu materiale lichide sau solide cu densități diferite selectate dintre: nisip, puf, paiete colorate, ace, mărgelile, bomboane, boabe de cafea, dantelă sau orice combinație a acestora.

- fața frontală a corpului tubular al papionului prezintă niște cute formate prin apăsarea cu o pensetă pe lungimea jumătății papionului.

- mijloacele de prindere a bentiței de susținere a accesoriului vestimentar constau din două inele din tub plin de sticlă egal distanțate față de centrul corpului tubular au un diametru de 2-4 mm, lipite la cald pe fața posterioară menționată, distanța între cele două inele fiind cuprinsă între 5-8 mm.

- acea cel puțin o gaură destinată umplerii corpului tubular cu diferite materiale are un diametru cuprins între 2 și 8 mm.

Alte caracteristici și avantaje vor reieși mai clar cu referire la descrierea detaliată a unui exemplu de realizare a unui accesoriu vestimentar conform prezentei invenții. Descrierea menționată, dată mai jos, face referire la desenele anexate care sunt furnizate doar cu titlu de exemplu nelimitativ și în care:

Fig. 1 reprezintă o vedere din lateral a feței posterioare a accesoriului vestimentar din sticlă ilustrând mijloacele de prindere a unei bentiței de susținere a accesoriului vestimentar în timpul purtării de către utilizator;

Fig. 2 reprezintă o vedere din lateral a feței posterioare a accesoriului vestimentar din sticlă, similară cu cea din Fig. 1, însă ilustrând și acea cel puțin o gaură realizată pe fața posterioară și destinată umplerii corpului tubular cu diferite materiale decorative;

Fig. 3 prezintă o vedere de sus a feței posterioare a accesoriului vestimentar din Fig. 1 și 2;

Fig. 4 reprezintă o vedere de sus a feței frontale a accesoriului vestimentar din Fig. 1-3, ilustrând cutele realizate prin apăsarea cu o pensetă pe lungimea jumătății accesoriului vestimentar conform prezentei invenții;

Fig. 5 reprezintă o vedere frontală a accesoriului vestimentar conform prezentei invenții, umplut cu mărgelile colorate;

Fig. 6 reprezintă o vedere de ansamblu ilustrând multitudinea de materiale de umplere a accesoriilor vestimentare conform prezentei invenții, ce conferă o diversitate de aspecte diferite acestora.

Accesoriul vestimentar conform prezentei invenției va fi descris în continuare prin intermediul unui exemplu ilustrativ de realizare, implementat sub forma unui papion. Trebuie înțeles că prezenta invenție nu este limitată la exemplul de realizare descris mai jos și ilustrat în figurile anexate, scopul protecției solicitate fiind definit de revendicările anexate.

Așa cum este prezentat în Fig. 1, accesoriul vestimentar conform invenției, denumit în continuare papion, cuprinde cuprinzând un corp tubular 1 din sticlă clară (SIMAX) prevăzut pe fața posterioară cu una sau două găuri 2a, 2b destinate umplerii acestuia cu diferite materiale colorate. Găurile 2a, 2b sunt etanșabile prin intermediul unor capace/sigilii (nereprezentate). Pe spatele capacelor menționate, realizate de preferință din plexiglas de culoare neagră având un diametru de aproximativ 12 cm, pot fi realizate diferite sigle comerciale.

Într-o manieră preferată, găurile 2a, 2b destinate umplerii corpului tubular cu diferite materiale au un diametru cuprins între 2 și 8 mm.

Tot pe fața posterioară a papionului pot fi văzute niște mijloace de prindere 3a, 3b a unei bentițe de susținere a accesoriului vestimentar în timpul purtării de către utilizator.

Mijloacele de prindere 3a, 3b a bentiței de susținere a accesoriului vestimentar pot consta din două inele din tub plin de sticlă egal distanțate față de centrul corpului tubular 1 și având un diametru de 2-4 mm. Acestea sunt lipite la cald pe fața posterioară menționată, distanța între cele două inele 3a, 3b fiind cuprinsă, de preferință, între 5-8 mm.

Corpul tubular 1 are dimensiuni cuprinse între 8 și 40 mm și, așa cum a fost menționat mai sus, poate fi umplut cu materiale lichide sau solide cu densități diferite

selectate dintre: nisip, puf, paiete colorate, ace, mărgel, bomboane, boabe de cafea, dantelă sau orice combinație a acestora.

Fața frontală a corpului tubular 1 al papionului, așa cum se poate vedea din Fig. 4, poate prezenta niște cute 6a-6d formate prin apăsarea cu o pensetă pe lungimea jumătății papionului.

Accesorii vestimentar din sticlă clară, în conformitate cu prezenta invenție poate fi fabricat printr-un procedeu de suflare utilizând o matriță din grafit, cuprinzând următoarele etape:

- suflarea materialului din sticlă clară în matriță pentru realizarea un corp tubular 1 cu două fețe, ambele fețe având o formă aplatizată,
- încălzirea feței frontale formate anterior și modelarea prin suflare pentru a obține o formă semi-rotundă, centrul 4 al corpului tubular 1 umflându-se pentru a forma o zonă de comunicație între cele două jumătăți ale corpului tubular 1,
- realizarea pe fața posterioară a corpului tubular 1 a unor găuri 2a, 2b destinate umplerii corpului tubular 1 cu diferite materiale,
- asigurarea pe fața posterioară a corpului tubular 1 a unor mijloace de prindere 3a, 3b a unei bențitei de susținere a accesoriului vestimentar în timpul purtării de către utilizator,
- sigilarea găurilor menționate 2a, 2b cu capace după umplerea corpului tubular 1.

De preferință, așa cum a fost menționat mai sus, pe fața frontală a corpului tubular 1 al papionului pot fi realizate niște cute 6a-6d prin apăsarea cu o pensetă pe lungimea jumătății papionului.

Așa cum se poate vedea în Fig. 6, accesoriul vestimentar din sticlă clară, în conformitate cu prezenta invenție poate lua o diversitate de forme, dimensiuni și poate fi umplut cu o multitudine de materiale având colorit divers, toate acestea contribuind la un aspect extrem de diversificat al accesoriului vestimentar, utilizând mijloace tehnice simple și cu costuri relativ reduse.

Referitor la matrițele utilizate, acestea pot avea diferite forme în corespondență cu modelele ilustrate în Fig. 6.

Cu referire la sticla clară utilizată pentru realizarea accesoriului vestimentar conform invenției, este utilizată de preferință sticlă SIMAX având următoarea compoziție chimică, în procente de masă:

SiO <sub>2</sub>	80,4
B <sub>2</sub> O <sub>3</sub>	13,0
Al <sub>2</sub> O <sub>3</sub>	2,4
Na <sub>2</sub> O + K <sub>2</sub> O	4,2

Este preferată această categorie de sticlă pentru stabilitatea ei chimică, practic inertă, rezistența mare la vapori de apă, acizi, săruri și rezistența foarte bună la alcali.

Mai mult, sticla SIMAX asigură un aspect neted, fără pori și este perfect transparentă, este rezistentă la coroziune și nu prezintă particule heterogene.

Mai în detaliu, pașii de obținere a fundei papionului, de preferință, constau în:

- suflarea sticlei în matrită pentru realizarea formei papionului care va fi aplatizat cu o bucată de grafit prin presare pentru ca sticla prin suflare să nu iasă din matrită și să capete forma dorită;
- imediat ce a fost realizată forma papionului, acesta va avea ambele fețe aplatizate, iar pe fața frontală se va încălzi pentru a putea fi modelată suplimentar, tot prin suflare, fiind puțin umflată până la atingerea unei forme semi-rotunde; la atingerea formei finale dorite aceasta va fi apăsată cu o pensetă pe lungimea jumătății papionului, fiind realizate, de preferință, două astfel de cute pe fiecare jumătate a papionului;
- centrul papionului 4, prin suflarea sticlei, se va umfla până când va atinge forma unei bile, asigurându-se comunicația între interioarele celor două jumătăți de fundă;
- după realizarea feței frontale a papionului, va fi finalizată fața posterioară care cuprinde una 2a sau două găuri (2a, 2b) prin care acesta este umplut cu conținuturile menționate mai sus;



- realizarea inelelor din tub plin de sticlă egal distanțate față de centrul corpului tubular având un diametru de 2-4 mm, prin lipire la cald pe fața posterioară menționată, distanța între cele două inele fiind cuprinsă între 5-8 mm.

Distanța dintre cele două inele **3a**, **3b** este de preferință între 5 și 8 mm pentru ca în momentul purtării la gât, papionul să fie echilibrat.

Într-o manieră nelimitativă, bentița trecută prin cele două inele are o lățime cuprinsă între 1,5 și 2 cm și o lungime de aproximativ 60 cm, având la capete două elemente de prindere conjugate. Pe lungimea bentiței poate fi dispus un element de reglare a lungimii în funcție de talia utilizatorului. Pe spatele bentiței pot fi prevăzute etichete cu denumirea producătorului și/sau instrucțiuni de întreținere a accesoriului vestimentar conform invenției.

Din ceea ce a fost dezvăluit rezultă clar avantajele accesoriului vestimentar în conformitate cu invenția, care oferă posibilitatea de a fi umplut cu diferite materiale colorate pentru a conferi astfel un aspect deosebit accesoriului vestimentar menționat.

În mod normal, invenția nu este limitată la exemplele de realizare particulare descrise anterior și ilustrate în desenele anexate, ci în schimb numeroase modificări de detaliu pot fi realizate la aceasta, la îndemâna persoanei de specialitate în domeniu, fără ca astfel să ne îndepărtăm de scopul invenției așa cum este definit în revendicările anexate.



## REVEDICĂRI

1. Procedeu de fabricare prin suflare a unui accesoriu vestimentar din sticlă clară, utilizând o matriță din grafit, **caracterizat prin următoarele etape:**

- suflarea materialului din sticlă clară în matriță pentru realizarea un corp tubular cu două fețe, ambele fețe având o formă aplatizată,
- încălzirea feței frontale formate anterior și modelarea prin suflare pentru a obține o formă semi-rotundă, centrul corpului tubular umflându-se pentru a forma o zonă de comunicație între cele două jumătăți ale corpului tubular,
- realizarea pe fața posterioară a corpului tubular a cel puțin unei găuri destinate umplerii corpului tubular cu diferite materiale,
- asigurarea pe fața posterioară a corpului tubular a unor mijloace de prindere a unei bentițe de susținere a accesoriului vestimentar în timpul purtării de către utilizator,
- sigilarea acelei cel puțin o gaură cu un capac după umplerea corpului tubular.

2. Procedeu conform revendicării 1, **caracterizat prin aceea că** corpul tubular are forma unui papion.

3. Procedeu conform revendicării 2, **caracterizat prin aceea că** corpul tubular al papionului are dimensiuni cuprinse între 8 și 40 mm și poate fi umplut cu materiale lichide sau solide cu densități diferite selectate dintre: nisip, puf, paiete colorate, ace, mărgelile, bomboane, boabe de cafea, dantelă sau orice combinație a acestora.

4. Procedeu conform uneia revendicărilor 2 sau 3, **caracterizat prin aceea că** pe fața frontală a corpului tubular al papionului sunt realizate niște cute prin apăsarea cu o pensetă pe lungimea jumătății papionului.

5. Procedeu conform revendicării 1, **caracterizat prin aceea că** mijloacele de prindere a bentiței de susținere a accesoriului vestimentar constau din două inele din tub plin de sticlă egal distanțate față de centrul corpului tubular și având un diametru de 2-4 mm, lipite la cald pe fața posterioară menționată, distanța între cele două inele fiind cuprinsă între 5-8 mm.

6. Procedeu conform revendicării 1, **caracterizat prin aceea că** cea cel puțin o gaură destinată umplerii corpului tubular cu diferite materiale are un diametru cuprins între 2 și 8 mm.

7. Accesoriu vestimentar din sticlă clară obținut prin procedeul conform oricăreia dintre revendicărilor 1-6, cuprinzând un corp tubular din sticlă clară prevăzut pe fața posterioară cu cel puțin o gaură destinată umplerii acestuia cu diferite materiale colorate și etanșabilă prin intermediul unui capac, și mijloace de prindere a unei bentițe de susținere a accesoriului vestimentar în timpul purtării de către utilizator formate din inele din tub plin de sticlă, egal distanțate față de centrul corpului tubular.

8. Accesoriu vestimentar conform revendicării 7, **caracterizat prin aceea că** acesta are forma unui papion, și **prin aceea că** corpul tubular al papionului are dimensiuni cuprinse între 8 și 40 mm și poate fi umplut cu materiale lichide sau solide cu densități diferite selectate dintre: nisip, puf, paiete colorate, ace, mărgel, bomboane, boabe de cafea, dantelă sau orice combinație a acestora.

9. Accesoriu vestimentar conform revendicării 8, **caracterizat prin aceea că** fața frontală a corpului tubular al papionului prezintă niște cute formate prin apăsarea cu o pensetă pe lungimea jumătății papionului.

10. Accesoriu vestimentar conform revendicării 7, **caracterizat prin aceea că** mijloacele de prindere a bentiței de susținere a accesoriului vestimentar constând din două inele din tub plin de sticlă egal distanțate față de centrul corpului tubular au un diametru de 2-4 mm, fiind lipite la cald pe fața posterioară menționată, distanța între cele două inele fiind cuprinsă între 5-8 mm.

11. Accesoriu vestimentar conform revendicării 7, **caracterizat prin aceea că** acea cel puțin o gaură destinată umplerii corpului tubular cu diferite materiale are un diametru cuprins între 2 și 8 mm.



5



Fig. 1



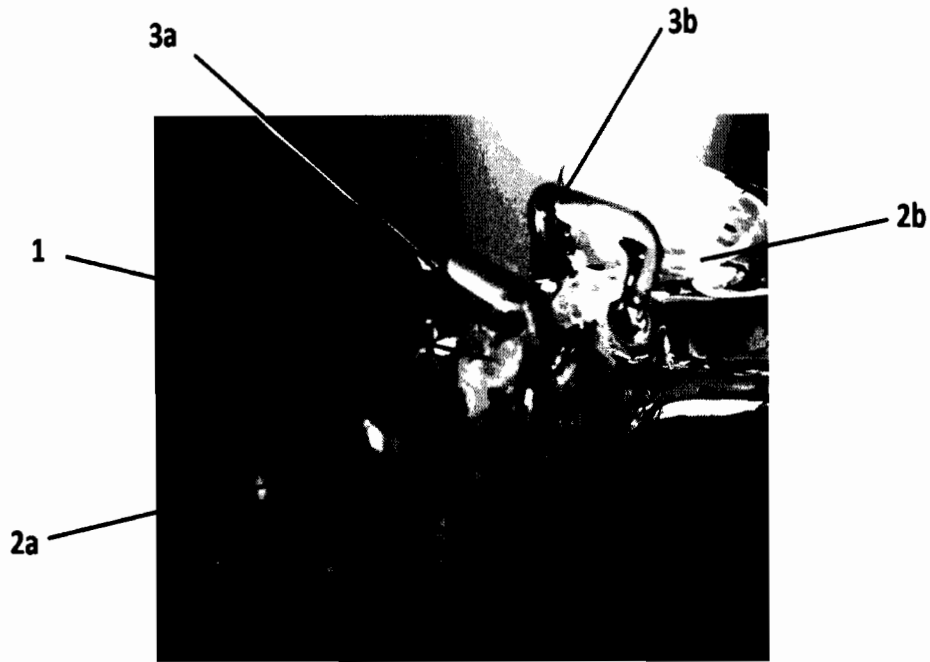


Fig. 2

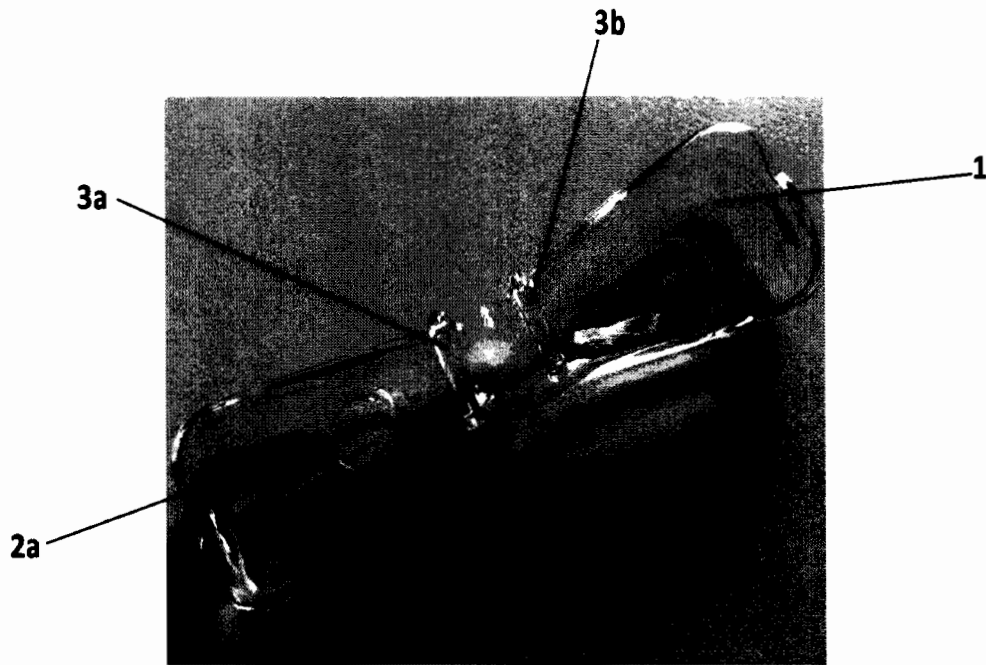


Fig. 3



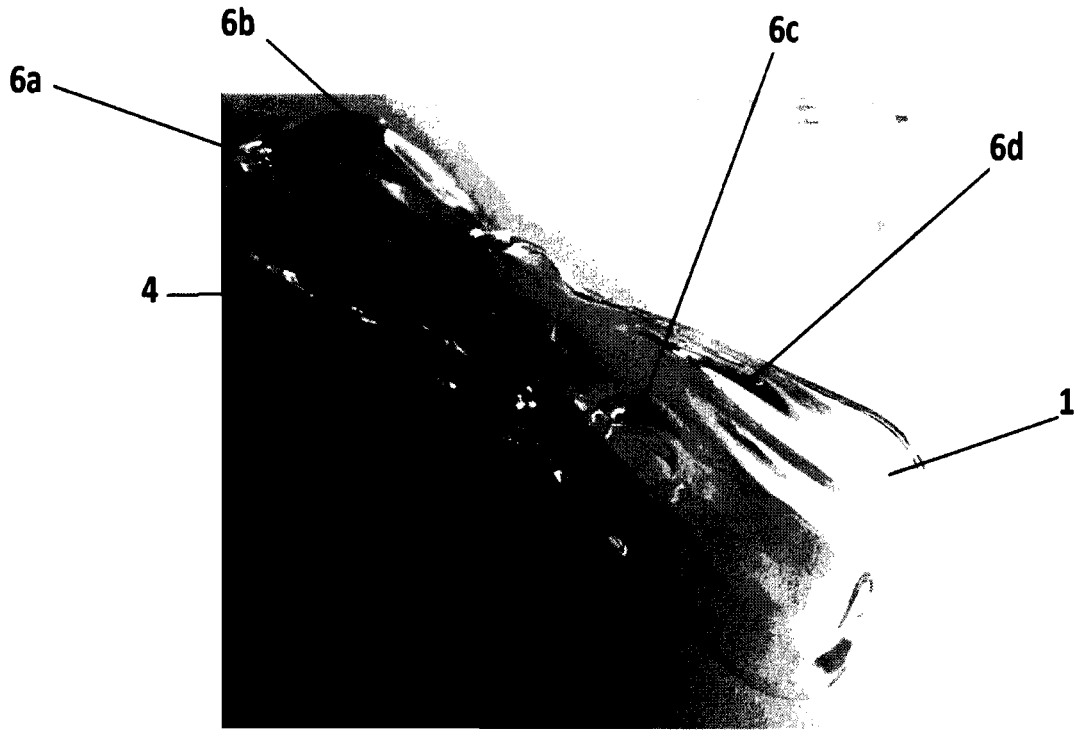


Fig. 4



Fig. 5

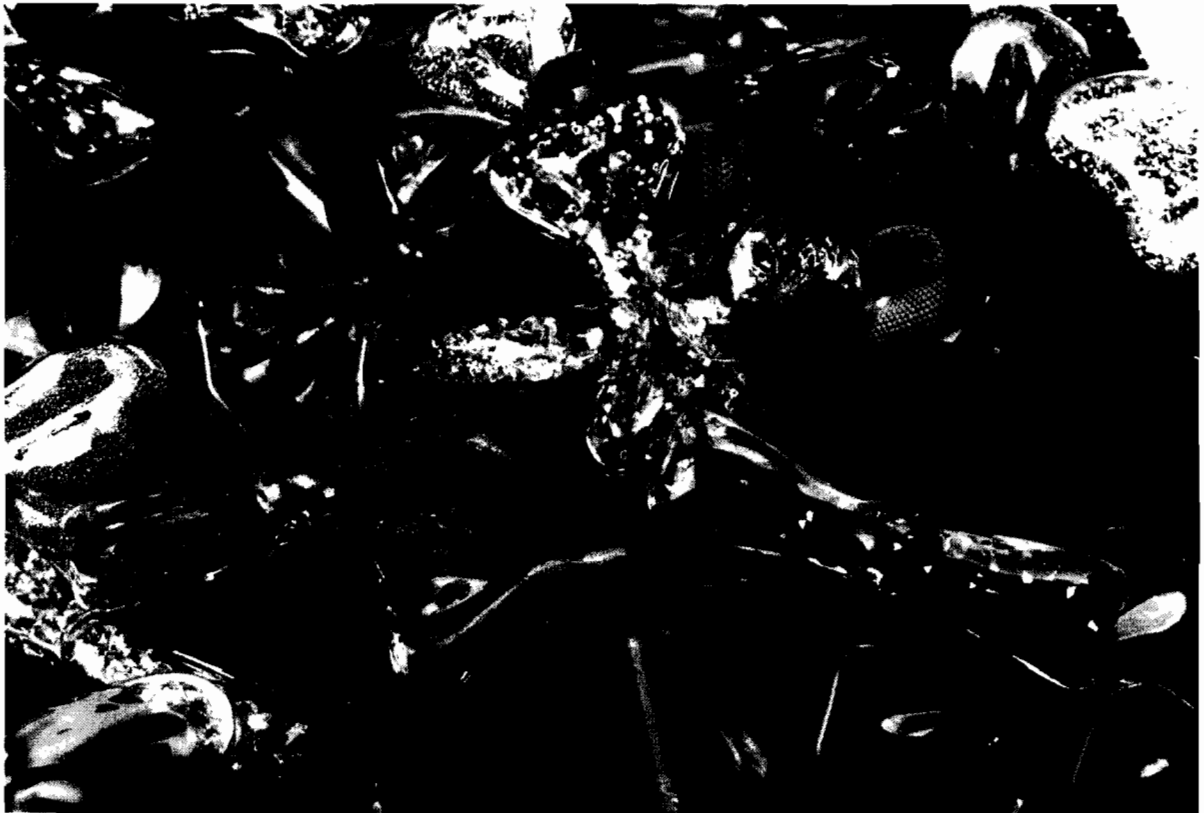


Fig. 6