

(12) CERERE DE BREVET DE INVENȚIE

(21) Nr. cerere: a 2014 00287

(22) Data de depozit: 14.04.2014

(41) Data publicării cererii:
30.10.2015 BOPI nr. 10/2015

(71) Solicitant:
• BADEA MATEI, STR. VULTURILOR
NR. 46, SECTOR 3, BUCUREȘTI, B, RO

(72) Inventatori:
• BADEA MATEI, STR. VULTURILOR
NR. 46, SECTOR 3, BUCUREȘTI, B, RO

(54) SERVICIU DE MASĂ DIN TĂVI METALICE, PLIANT

(57) Rezumat:

Invenția se referă la un serviciu de masă metalic, pliant, compus din tăvi și tăvițe de diferite dimensiuni, și coșulețe metalice pentru pâine, utilizat pentru servirea meselor în autoserviri, în cantine, în deplasările de weekend sau în spațiul domestic, tăvile metalice fiind folosite în special pentru pregătirea preparatelor culinare la cuptor. Serviciul conform invenției este constituit din două tăvi (1 și 2) principale, poziționate față în față, pentru a forma o incintă închisă, în interiorul căreia sunt repartizate, stivuit, tăvițele (3, 5 și 6) și coșulețele (4) pentru pâine, acestea din urmă fiind confecționate din tablă, cu găuri, tăvile ca pachet fiind prinse în cuplu închis cu ajutorul a două mânere laterale, termorezistente, detașabile, compuse, fiecare, dintr-un suport (8) din textolit, o pârghie (9) flexibilă din tablă de arc, fixată central de suport cu niște nituri (12), prezentând la capete bolțurile (11) cu intrare forțată în niște găuri (7 și 7') suprapuse, corespondente ale tăvilor, respectiv, suporturilor, și acționată de pârghia (10) mobilă îndoită către în sus, montată între suport și pârghia flexibilă, prinsă și traversată la capete de bolțurile pârghiei flexibile.

Revendicări: 1
Figuri: 4

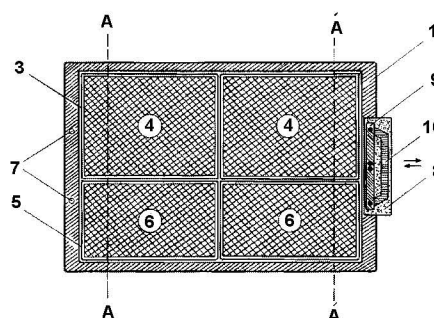


Fig. 1



7

a 2014 no 287
14-04-2014

Serviciu de masa din tavi metalice, pliant

Inventia se refera la un model pliant de serviciu de masa compus din tavi, tavite si cosulete metalice, de diferite dimensiuni si este destinat servirii meselor in autoserviri, cantine, in deplasările de weekend sau in spatiul domestic.

Se cunosc (magazine de profil, hipermarketuri, internet) modele metalice din inox, teflon, tabla teflonata, singulare sau in seturi cu forme si cavitati diferite, folosite in general la mesele din autoserviri, cantine sau pentru prepararea produselor culinare la cuptor.

Problema tehnica pe care inventia doreste sa o rezolve consta in a exista o varianta mai complexa, mai variata, a tavilor obisnuite principale, ce compun in tandem o incinta inchisa, adaugandu-li-se seturi de tavite si cosulete metalice ce se vrea precum un set de masa de voiaj cu aceeași oportunitate ca si pentru mesele servite la autoservire, cantina sau acasa si utilitatea de preparare a produselor culinare la cuptor.

Serviciul de masa din tavi metalice, pliant, conform inventiei, se prezinta constituit din minim doua tavi principale (practic o tava plus o tava mai redusa ca inaltime – stil platou) de aceleasi dimensiuni, suprapuse, pozitionate fata in fata in ideea de a forma o incinta inchisa, in interiorul careia sunt repartizate seturile (trei plus unu) de tavite si cosulete metalice (tabla inox/tabla teflonata, respectiv tabla cu gauri), stivuite pliat una in cealalta, toate de sectiune fin trapezoidala, cu colturile putin rotunjite si de format dreptunghiular.

Tavile principale, in situatia de repaus sau de transport, sunt prinse in cuplu inchis cu ajutorul a doua manere termorezistente, detasabile, fixate la/pe capetele/marginile extinse opuse, prezentand fiecare un mecanism compus dintr-o parghie flexibila (tabla otelita, de arc) prinsa/montata pe cate un suport (textolit) avand la capete doua iesinduri/bolturi active pe verticala la suprapunerea gaurilor corespondente de pozitionare ale tavilor si manerelor, rezultand un cuplaj forat (sistem normal inchis).

Deconectarea/degajarea legaturilor de cuplu se face din actionarea prin presare a unei parghii indoite in sus, avand extremitatile blocate intre capetele parghiei flexibile si suport, prinsa si traversata de bolturi.

Tavile dreptunghiulare prezinta margini laterale indoite dedesubt, iar dimensiunile se incadreaza ca max. 350 x 500 mm la tavile mari (tava + tava platou ce compun cuplul incintei inchise, cu adancituri de max. 50 mm, respectiv 25 mm) si variaza intre 90 x 150 mm si 150 x 200 mm (adancituri max. 35-50 mm) la tavite (trei marimi – trei seturi) cu max. 150 x 200 mm la cosuletele pentru paine (max. 50 mm adancime), ca table de min. 0.5 mm grosime. Se vizeaza servitul mesei in doua variante ale serviciului de masa, pentru sase sau douasprezece persoane.

Avantajele acestui model/sistem de tavi intelese ca si serviciu de masa presupun:

[Handwritten signature]

corecturi
[Handwritten signature]

- Se preteaza ca set de masa portabil, de voiaj, gandind la posibilitatea plierii in spatiu restrans, cu utilizarea lor la petreceri in aer liber cu participarea mai multor persoane, cu servitul mesei in stil bufet suedez;
- Ideea de functionalitate acceptabila si in spatiul domestic (desi oarecum atipic), nu doar in cadrul autoservirilor sau cantinelor, intelegand un serviciu de masa cu cele trei serii de vase obisnuite pentru servit decalate ca marime in functie de felul de mancare, respectiv felul intai si doi cu salata/garniture sau desert, cu adaugarea cosurilor pentru paine;
- Utilizarea pieselor setului si in cadrul/cazul preparatelor la cuptor, cu posibilitatea alegerii din mai multe variante/marimi de forme;
- Remarcabila multitudine si varietate de piese (min. douazeci si trei pentru setul de sase persoane, min. patruzeci si trei pentru cel de douasprezece), asociind prepararea produselor culinare cu/si servirea lor: tava mare, una-doua tavi platou, optsprezece – treizeci si sase tavite in trei variante de marime, doua-patru cosuri pentru paine, adaugand si posibilitatea includerii tacamurilor in cadrul pachetului pliat.

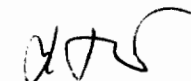
Realizarea serviciului de masa din tavi metalice pliat (vezi desen nr. 1, a – vedere de sus, b sectiune verticala A-A, desen nr. 2, a – vedere frontala) este constructiv conceput ca un ansamblu compus dintr-o tava (1) peste care se suprapune, fata in fata, tava platou (2) – eventual dublata de (2'), prinse in cuplu cu ajutorul a doua manere, a carui incinta inchisa contine, stivuit, tavitele (3), (5), (6) si cosurile pentru paine (4).

Manerele laterale, detasabile (vezi desen nr. 1, a – vedere generala, desen nr. 2 a – vedere frontala, b – vedere de sus) sunt constituite fiecare din suportul in placi (lipite/prinse intre ele) (8), avand montata central parghia flexibila (9) cu ajutorul niturilor de fixare (12) ce dispune la capete de bolturi (11) in zona gaurilor de pozitionare corespondente (7) si (7') ale tavilor, respectiv suportului manerului in ideea suprapunerii si cuplarii fortate. Mecanismul functioneaza prin activarea parghiei mobile (10) aflata intre capetele parghiei flexibile si support maner, prinsa si traversata, la capete, de bolturile parghiei flexibile, indoita catre in sus din constructie, prin presare, deconectand/degajand in acest mod tensiunea cuplajului, operatiunea inversa insemnand refacerea acestuia, practic blocarea legaturilor tavi-manere.

Tehnologia de fabricatie a produsului, conform inventiei, in principal este reprezentata prin:

- Configurarea tavilor, tavitelor si cosurilor metalice prin procedeul de ambutisare cu ajutorul preseii hidraulice in formele (matritele) prestabilite, dupa ce table a fost debitata in prealabil;
- Decuparea marginilor in exces ale tavilor si crearea marginilor indoite aflate pe dosul tavilor;
- Realizarea suportilor manerelor din textolit prin taierea materialului in placi si cu lipirea/prinderea lor:



corecturi


J

- Executarea gaurilor de pozitionare ale tavilor si ale suportilor manerelor;
- Confectionarea parghiilor din tabla otelita, de arc, prin taiere si gaurire la capete si mijloc;
- Obtinerea parghiilor de actionare prin decupare din placi metalice, cu indoirea si gaurirea la capete, decuparea, nichelarea si cromarea lor;
- Fixarea bolturilor pe parghiile flexibile in gaurile capetelor, cu adaugarea capetelor gaurite si traversate ale parghiilor indoite;
- Prinderea mecanismelor astfel create de suportii manerelor cu nituri duble in zona de mijloc.

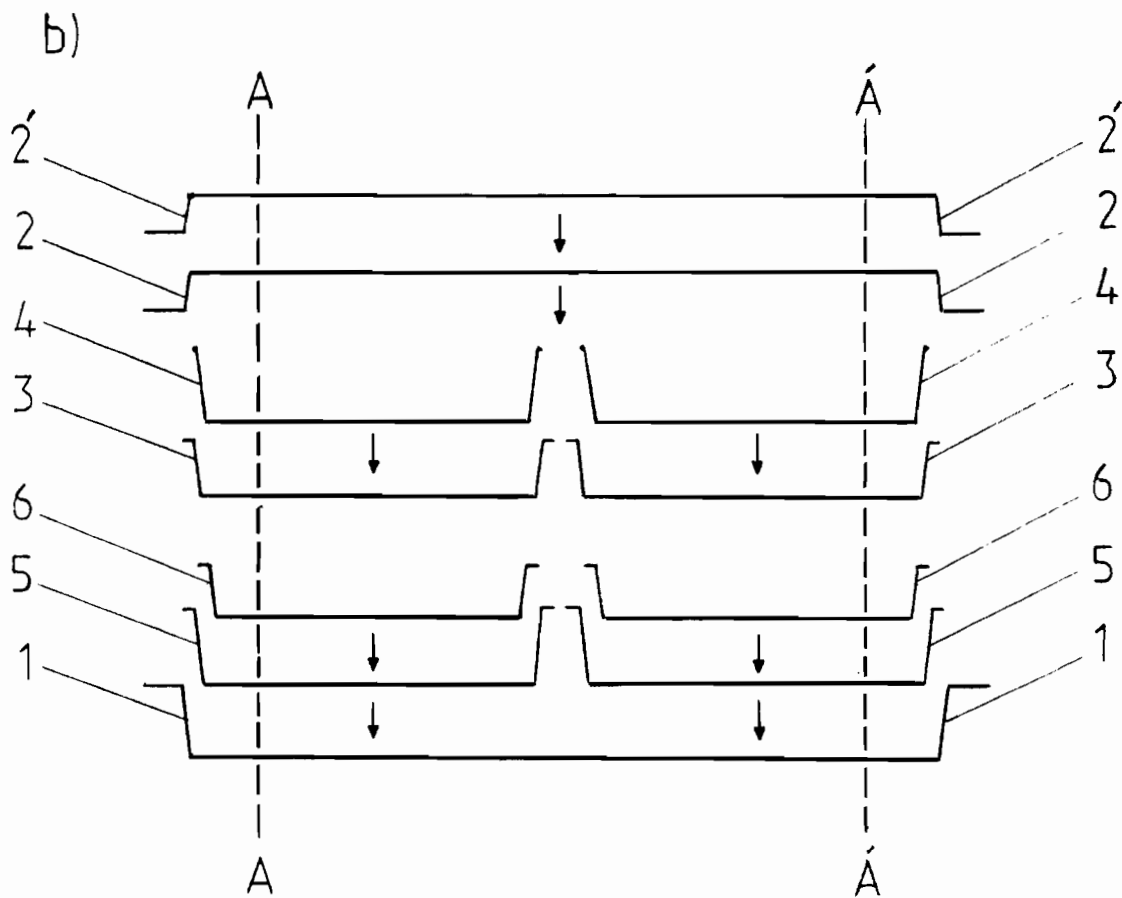
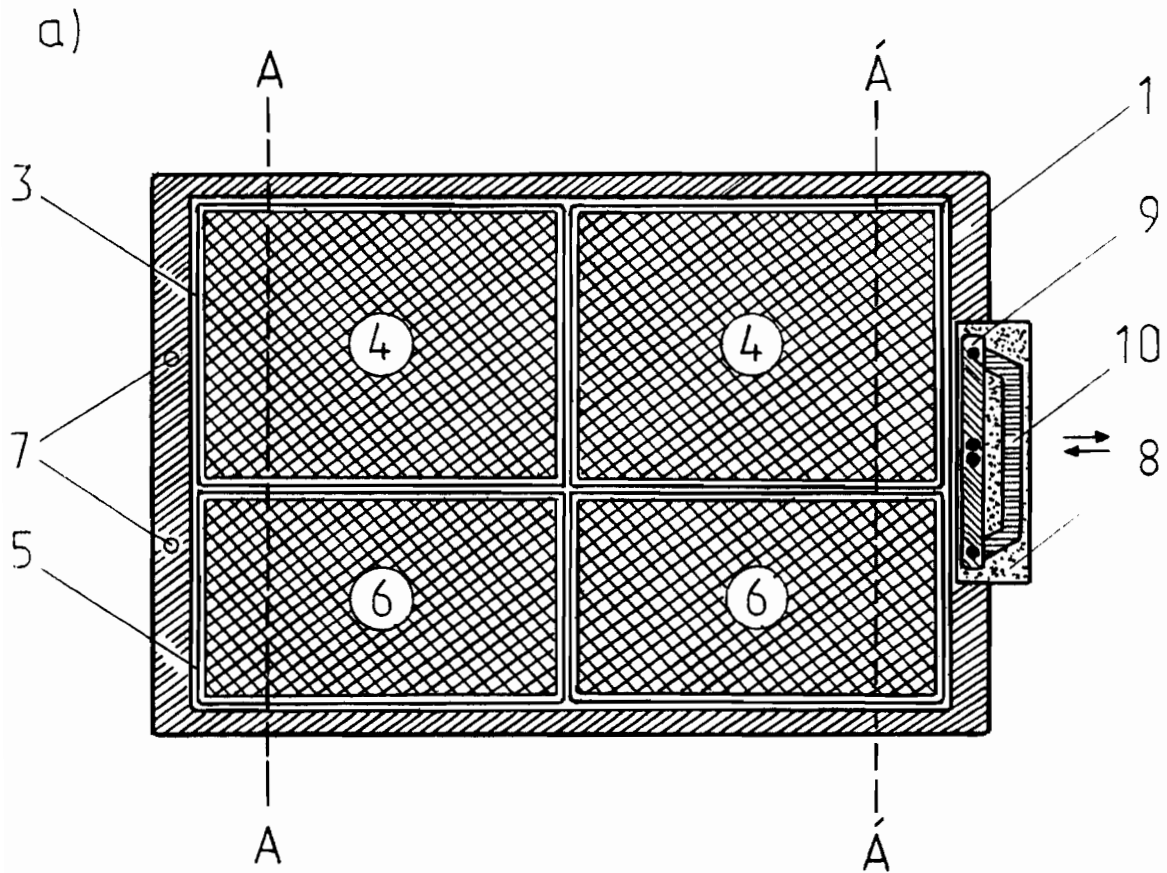


Revendicare

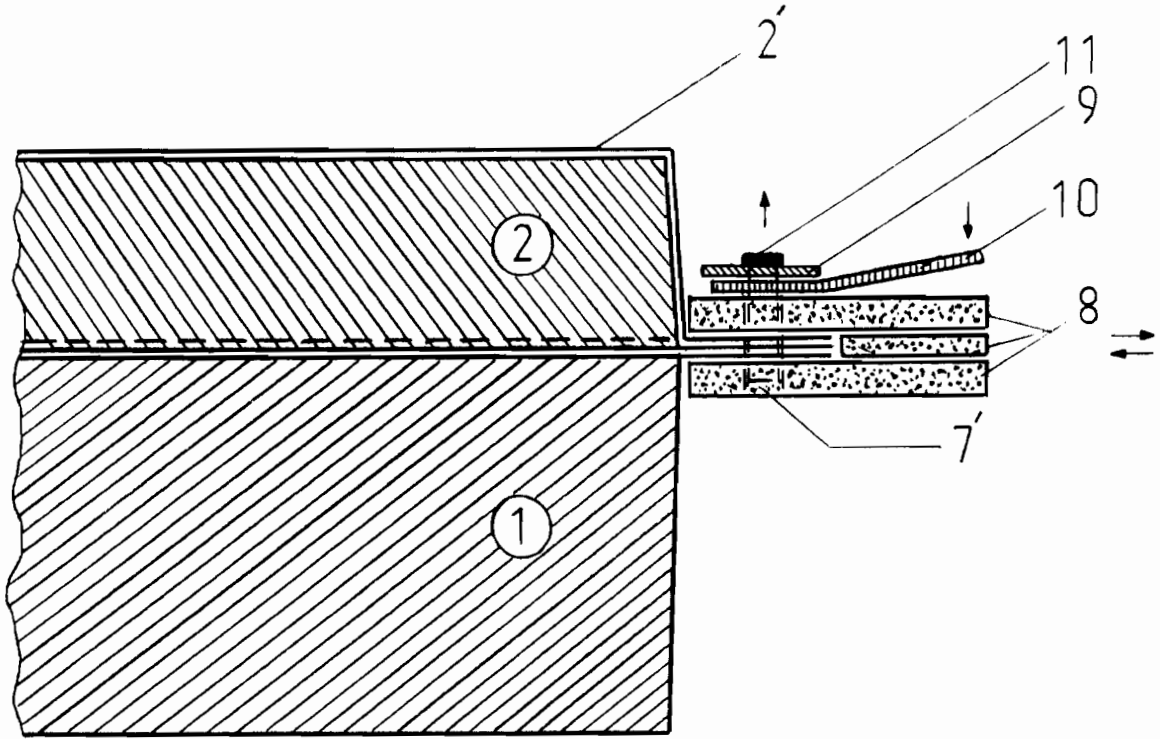
Serviciul de masa din tavi metalice, pliant, format din tavi, tavite si cosulete pentru paine, destinat servirii meselor in autoserviri, cantine, in deplasările de weekend sau in spatiul domestic cu utilitate si in pregătirea preparatelor culinare la cuptor este caracterizat prin aceea ca se constituie din doua (trei) tavi identice ca marime, dar adancimi diferite, pozitionate fata in fata (1) si (2) – eventual (2’), in ideea de a forma o incinta inchisa, in interiorul careia sunt repartizate, stivuit, tavitele (3), (5), (6) si cosurile pentru paine (4), care in situatia de repaus sau de transport sunt prinse in cuplu inchis, cu ajutorul a doua manere laterale detasabile, compuse fiecare din suportul (8) parghia ~~mobila~~^{flexibila} (9) fixate, central, cu niturile (12) de suport , prezentand la capete bolturile (11) cu intrare fortata in gaurile (7) si (7’) suprapuse, corespondente ale tavilor, respectiv suportilor si actionata de parghia ~~mobila~~^{indoita} (10), montata intre suport si parghia flexibila (dedesubt), prinsa si traversata la capete de bolturile parghiei flexibile.

man

corecturi
man



a)



b)

