



(12)

## BREVET DE INVENȚIE

(21) Nr. cerere: **a 2009 00778**

(22) Data de depozit: **29/09/2009**

(45) Data publicării mențiunii acordării brevetului: **30/05/2017** BOPI nr. **5/2017**

(41) Data publicării cererii:  
**30/01/2014** BOPI nr. **1/2014**

(73) Titular:  
• **INSTITUTUL NAȚIONAL DE  
CERCETARE-DEZVOLTARE PENTRU  
MAȘINI ȘI INSTALAȚII DESTINATE  
AGRICULTURII ȘI INDUSTRIEI  
ALIMENTARE,  
BD. ION IONESCU DE LA BRAD NR. 6  
SECTOR 1, BUCUREȘTI, B, RO**

(72) Inventatori:

• **PIRNĂ ION, STR.FRASINULUI NR.16,  
SECTOR 1, BUCUREȘTI, B, RO;**  
• **IONIȚĂ GHIȚĂ, STR. FABRICII NR.2B-A,  
BL.15D, SC.1, ET.5, AP.29, SECTOR 6,  
BUCUREȘTI, B, RO**

(56) Documente din stadiul tehnicii:

**US 20030150369 A1; KR 20020009834 (A)**

(54)

## SISTEM DE RABATARE A POZIȚIEI ELEMENTELOR DE SEMNALIZARE LA VEHICULELE ÎN TRANSPORT



# RO 129190 B1

1 În practică se cunoaște că elementele de semnalizare luminoasă aflate în partea din  
spate a vehiculelor sunt montate pe suporturi fixate fie de caroseria acestora, fie de șasiu.

3 Dezavantajul amplasării, printr-o montare fixă, numai într-o anumită poziție, se remarcă  
în situațiile în care vehiculul trebuie garat în spații înguste și elementele respective ies din  
5 gabarit.

7 Se cunoaște documentul **US 20030150369 A1**, care dezvăluie un dispozitiv de siguranță  
acționat mecanic pentru autovehicule, necesar la deplasarea acestora cu spatele, pentru  
9 evitarea accidentelor, în special la necesitatea parcării în locuri înguste. Dispozitivul este ampla-  
sat în partea din spate a unui camion și este format dintr-un braț de pârghie care definește un  
11 braț de sprijin și un braț de spațiere, dintr-un mijloc de fixare pe caroseria vehiculului și dintr-un  
sistem de semnalizare vizual care facilitează detectarea capătului brațului de spațiere. Brațul  
13 de sprijin și cel de spațiere sunt fixate pe un bolt, prin intermediul unui arc elicoidal, și fixate pe  
panoul autovehiculului, cu ajutorul unei plăci de montaj, prin șuruburi și piulițe.

15 Se mai cunoaște și documentul **KR 20020009834 (A)**, care dezvăluie un dispozitiv  
pentru închiderea panoului spate la un camion, în condițiile unei fixări ferme, care să reducă  
17 zgomotul și evitarea unor accidente, prin acționarea unui levier de comandă. Dispozitivul este  
constituit dintr-un mâner de acționare, fixat pe capacul spate cu ajutorul unui suport, și operat  
19 cu ajutorul forței elastice a unui arc, fixat pe mâner, între suport și o șaibă fixată cu o piuliță la  
celălalt capăt al mânerului. Prin rotirea mânerului, acesta este fixat într-un suport montat pe  
21 panoul lateral, și arcul de pe mâner asigură un ansamblu ferm al celor două panouri ale  
autovehiculului.

23 Problema tehnică pe care o rezolvă soluția propusă constă în rabatarea suportului pe  
care sunt montate elementele de semnalizare ale vehiculelor de transport.

25 Sistemul de rabatare a poziției elementelor de semnalizare la vehicule în transport,  
conform invenției, este compus din câte două bare, fixate prin șuruburi pe părțile stânga și  
27 dreapta ale șasiului unui autovehicul, iar fiecare dintre bare este un ansamblu sudat, compus  
dintr-un braț îndoit la 90°, pe care este fixat un opritor pentru un resort prizonier față de o piesă  
29 prevăzută cu un locaș de fixare, pentru poziția normală de transport, și un locaș unghiular  
perpendicular pe locașul în care, după rabatare, este fixat, în poziția retrasă din gabarit, prin  
intermediul unui indexor solidar cu bara.

31 Sistemul de rabatare a poziției elementelor de semnalizare la vehicule în transport,  
elimină dezavantajul soluțiilor cunoscute, prin posibilitatea retragerii operative din gabarit a  
33 suporturilor pe care sunt prinse aceste elemente de semnalizare a direcției de mers, a frânării,  
a mersului înapoi, poziții sau de gabarit. Soluția se poate aplica cu costuri minime pe orice șasiu  
35 de vehicule sau remorci.

37 Se dă, în continuare, un exemplu de realizare a invenției, în legătură cu fig. 1...4, care  
reprezintă:

- 39 - fig. 1, vedere laterală a sistemului în cele două poziții;
- fig. 2, vedere frontală a sistemului în cele două poziții;
- 41 - fig. 3, vedere de sus a sistemului în cele două poziții;
- fig. 4, detaliu piesa **3**.

43 Sistemul de rabatare a poziției elementelor de semnalizare la vehicule în transport,  
conform invenției, este alcătuit din două bare **B** stânga, respectiv, dreapta, fixate pe șasiul unui  
45 vehicul prin șuruburi, barele **B** fiind un ansamblu sudat, compus dintr-un braț **1**, îndoit la 90°,  
pe care se fixează un opritor **2**, pentru un resort **R** prizonier față de o piesă **3**, prevăzută cu un  
47 locaș de fixare **L1**, pentru poziția normală de transport, și un alt locaș unghiular **L2**, pentru  
poziția retrasă, perpendicular pe primul locaș, în care, după rabatarea manuală, se fixează în  
poziția retrasă din gabarit printr-un element de indexare **4**, solidar cu brațul **1**.

49 Sistemul de rabatare a poziției elementelor de semnalizare la vehicule în transport se  
montează la partea posterioară a vehiculelor de gabarit. La nevoie, se rotește bara pe care sunt  
51 montate elementele de semnalizare, resortul asigurând menținerea în poziție a elementului de  
indexare, fie în poziția de transport, în locașul special, fie în poziția rabatată.

# RO 129190 B1

## Revendicare

1

Sistem de rabatare a poziției elementelor de semnalizare la vehicule în transport, montat la partea posterioară a vehiculelor de gabarit, compus din câte două bare (**B**), fixate prin șuruburi pe părțile stânga și dreapta ale șasiului unui autovehicul (**A**), **caracterizat prin aceea** 3  
**că** fiecare dintre bare (**B**) este alcătuită prin sudură dintr-un braț (**1**) îndoit la 90°, pe care este 5  
fixat un opritor (**2**) pentru un resort (**R**) prizonier față de o piesă (**3**) prevăzută cu un locaș de 7  
fixare (**L1**), pentru poziția normală de transport, și un locaș unghiular (**L2**), perpendicular pe 9  
primul locaș (**L1**), în care, după rabatare, este fixat în poziția retrasă din gabarit, prin intermediul unui indexor (**4**) solidar cu bara (**1**).

(51) Int.Cl.

B60Q 11/00 (2006.01);

B62D 33/00 (2006.01)

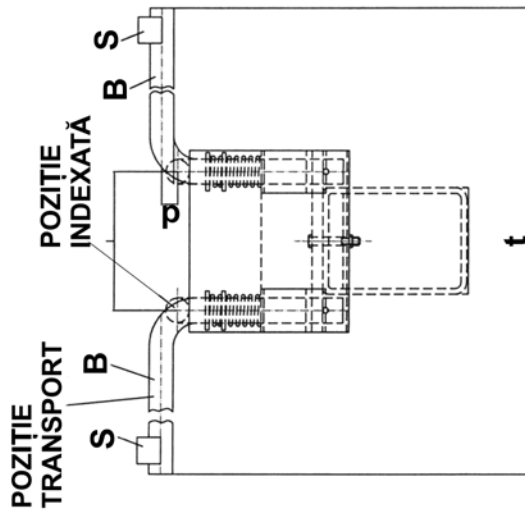


Fig. 2

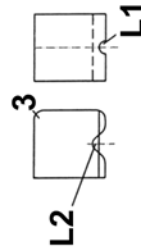


Fig. 4

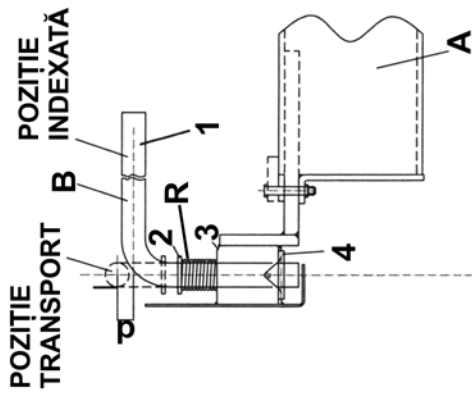


Fig. 1

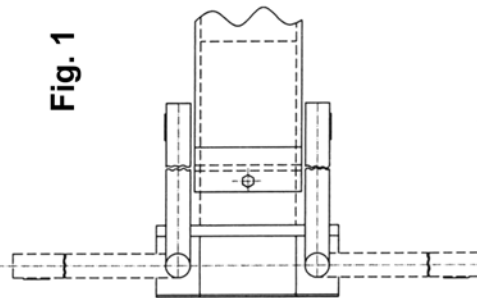


Fig. 3



Editare și tehnoredactare computerizată - OSIM  
 Tipărit la: Oficiul de Stat pentru Invenții și Mărci  
 sub comanda nr. 235/2017