



(12) CERERE DE BREVET DE INVENȚIE

(21) Nr. cerere: a 2012 00181

(22) Data de depozit: 15.03.2012

(41) Data publicării cererii:
30.10.2013 BOPI nr. 10/2013

(71) Solicitant:
• POPA ILIE, STR. SPĂȚAR MILESCU
NR. 7-11, SC. B, AP. 7, SECTOR 2,
BUCUREȘTI, B, RO

(72) Inventatori:
• POPA ILIE, STR. SPĂȚAR MILESCU
NR. 7-11, SC. B, AP. 7, SECTOR 2,
BUCUREȘTI, B, RO

(54) PLATFORMĂ MOBILĂ SOLIDARĂ CU GARD MOBIL PENTRU
PARCAREA TEMPORARĂ A UNUI AUTOTURISM, PARȚIAL
ÎN SPAȚIUL ÎNVECINAT

(57) Rezumat:

Invenția se referă la o platformă mobilă solidară cu un gard mobil, pentru parcare temporară a unui autoturism, parțial în spațiul învecinat, platforma fiind destinată îmbunătățirii condițiilor de parcare a două mașini într-o curte cu spațiu restrâns. Platforma conform invenției este constituită din două punți (4) transversale, două plăci (6) longitudinale, două șine (10) fixate pe pat de beton, pe care rulează cele patru roți ale platformei, un dispozitiv (5) de transport care deplasează platforma spre dreapta, împreună cu gardul (9) mobil, cu ajutorul unui cablu prins de placa (6) longitudinală stângă, intrând în spațiul învecinat (14) până la contactul cu niște limitatori de deplasare, iar pentru a nu lăsa animalele sau oamenii să intre în curtea (14) învecinată, capetele gardului (9) mobil sunt legate de capetele gardului fix (8 și 15) prin două plase (11) tip covor, care sunt înfășurate pe tamburii (12) platformei cu ajutorul unor arcuri.

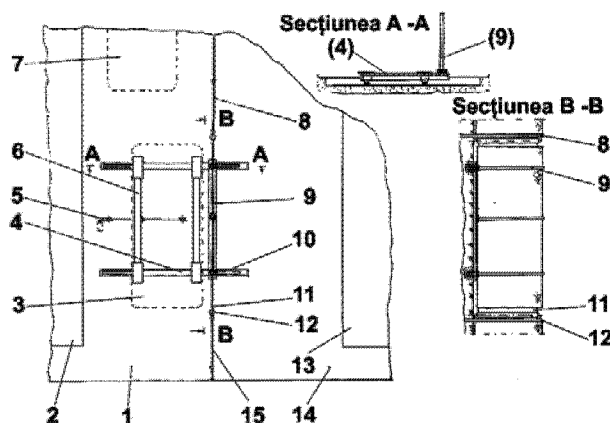
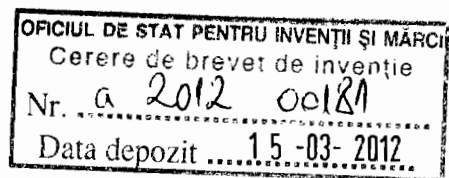


Fig. 1

Revendicări: 1
Figuri: 3

Cu începere de la data publicării cererii de brevet, cererea asigură, în mod provizoriu, solicitantului, protecția conferită potrivit dispozițiilor art.32 din Legea nr.64/1991, cu excepția cazurilor în care cererea de brevet de invenție a fost respinsă, retrasă sau considerată ca fiind retrasă. Întinderea protecției conferite de cererea de brevet de invenție este determinată de revendicările conținute în cererea publicată în conformitate cu art.23 alin.(1) - (3).





Descriere

Propunerea de invenție “Platformă mobilă solidară cu gard mobil pentru parcare temporară a unui autoturism, parțial, în spațiul învecinat” este destinată îmbunătățirii condițiilor de parcare a două mașini într-o curte cu spațiu restrâns.

Există numeroase cazuri în care sunt parcate două autoturisme, în aceeași curte, unul în spatele celuilalt, deoarece spațiul dintre clădire și gardul de delimitare a proprietății învecinate este îngust. În aceste situații, pentru ieșirea primului autoturism intrat, al doilea autoturism trebuie să iasă în strada circulantă, să găsească un loc de parcare până când celălalt autoturism părăsește curtea, apoi să revină.

În multe din aceste cazuri ar fi suficientă “lățirea” curții cu doar câțiva decimetri, pentru ca cele două autoturisme să poată trece unul pe lângă celălalt. Dar proprietarul vecin nu este dispus să cedeze din spațiul său și va ține la păstrarea aliniamentului gardului dintre curți.

Prin platforma mobilă solidară cu gard mobil se poate realiza acest câștig de spațiu de la vecin, temporar, (pentru câteva minute), în restul timpului gardul rămânând pe aliniamentul normal.

Se propune fragmentarea gardului dintre cele două terenuri, astfel ca o parte din gard, cât lungimea unui autoturism, să fie fixată pe platforma pe care se parchează autoturismul, (al doilea intrat în curte).

În figura 1 sunt schițate cele două proprietăți, terenul poz. 1 cu clădirea poz. 2 și terenul poz. 14 cu clădirea poz.13, despărțite de gardul poz. 8 și poz. 15.

Platforma mobilă, constituită din două punți trasversale poz. 4 și două plăci longitudinale poz. 6, are posibilitatea să ruleze cu cele patru roți pe șinele poz. 10, fixate pe pat de beton în cele două șanțuri. (În poziția de repaus platforma se blochează în șanțurile betonate).

Modul de funcționare: cu autoturismul poz. 3 pe platformă, se acționează comanda dispozitivului de transport poz. 5, (motor electric și reductor sau altă variantă), care, prin cablul prins pe placa longitudinală stânga poz. 6, trage platforma, împreună cu gardul mobil, spre dreapta, intrând în spațiul învecinat poz. 14 până la contactul cu limitatorii. Prin deplasarea platformei, (împreună cu autoturismul poz. 3), parțial în spațiul învecinat, se creează culoar pentru ieșirea autoturismului poz.7, care poate părăsi incinta. Se acționează comanda de revenire a platformei la poziția inițială, gardul mobil poz. 9 revenind pe linia gardului fix.

Pentru ca în poziția platformă plus gard mobil deplasate în dreapta, oameni sau animale să nu poată trece dintr-o curte în alta, capetele gardului mobil sunt legate de capetele gardului fix prin două plase, (tip covor), poz. 11 înfășurate pe tamburii poz. 12. La retragerea platformei tamburii, acționați de arcuri, se rotesc reînfășurând plasele poz.11.

Soluția încorporării unui segment de gard în platforma mobilă ar putea prezenta interes pentru mulți proprietari din orașele aglomerate, (din țară și străinătate), deoarece, la construirea caselor, cu mulți ani în urmă, nu s-a avut în vedere creșterea numărului de autoturisme la nivelul actual cu problemele de parcare pe care le implică.

Revendicări

Platforma mobilă solidară cu gard mobil pentru parcare temporară a autoturismului în spațiul învecinat este caracterizată prin aceea că, încorporând un segment din gardul de separație a două proprietăți în ansamblul care deplasează transversal autoturismul parcat, permite ocuparea, timp de câteva minute, a unei mici suprafețe din terenul învecinat, fără să împietzeze, în acest timp, separarea proprietăților datorită completării îngrădirii cu plasele extensibile de la capetele gardului mobil, oferindu-se, în acest timp, culoar pentru trecerea altui autoturism pe lângă cel parcat pe platformă, soluție care poate fi în interesul ambilor proprietari, deoarece deplasarea gardului se poate face și în interiorul primului teren.

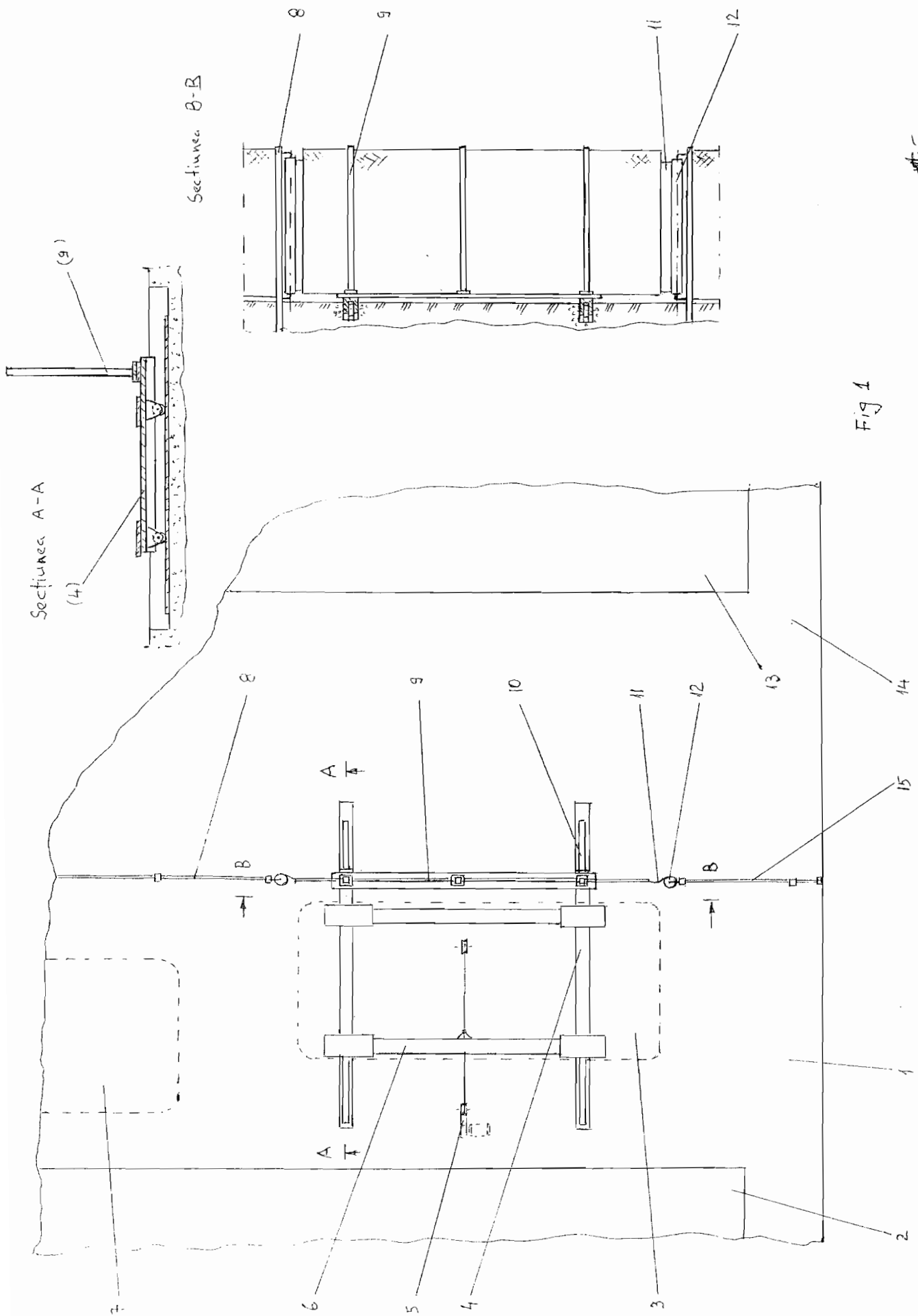


Fig 1

116