



(12)

BREVET DE INVENȚIE

(21) Nr. cerere: **a 2012 01003**

(22) Data de depozit: **12/12/2012**

(45) Data publicării mențiunii acordării brevetului: **28/04/2017** BOPI nr. **4/2017**

(41) Data publicării cererii:
30/05/2013 BOPI nr. **5/2013**

(73) Titular:
• **LUCACIUC ION, STR.PRIVIGHETORII
NR.1, CÂMPULUNG MUSCEL, AG, RO**

(72) Inventatori:
• **CIOBANU MIHAI- MĂRȚIȘOR,
STR.GENERAL SIMONESCU NR.6, BL.3,
SC.B, AP.4, CÂMPULUNG, AG, RO**

(56) Documente din stadiul tehnicii:
DE 4331629 A1; US 5873431

(54) **ȘASIU ARTICULAT, PENTRU AUTOVEHICULE DE
TRANSPORT MARFĂ ÎN TEREN ACCIDENTAT**



RO 128378 B1

1 Invenția se referă la un șasiu articulată pentru autovehicule destinate transportului de
marfă, care se deplasează, sub sarcină, în teren accidentat.

3 Este cunoscut un șasiu articulată pentru autovehicule, prezentat în cererea de brevet
DE 4331629 A1, ce are două părți legate între ele prin intermediul unei console cu o gaură
5 transversală de capăt, precum și o gaură centrală de articulare cu una dintre părțile șasiului,
7 prin gaură transversală de capăt fiind introdusă și fixată o bară elastică având secțiuni
circulară, capetele barei elastice circulare fiind fixate în niște bucșe aflate pe o traversă
9 metalică, fixată pe cea de a doua parte a șasiului articulată, permițând acestuia să aibă o
mișcare de tangaj în jurul axei găurii transversale de capăt, precum și o mișcare de ruluu în
jurul axei longitudinale a autovehiculului.

11 Problema pe care o rezolvă invenția constă în realizarea protecției la șocuri și vibrații
a cabinei autovehiculului, în timpul deplasării în teren accidentat.

13 Șasiul articulată pentru autovehicule, conform invenției, are presate, pe capetele din
spate ale lonjeronului față dreapta și lonjeronului față stânga ale semișasiului față și semișasi-
15 siului spate, niște bucșe din teflon în care este introdusă o țeavă de îmbinare, din oțel, cu
perete gros, prin care trece un arc bară de torsiune, ale cărui capete sunt fixate la capetele
17 din spate ale lonjeronului față dreapta, respectiv, lonjeronului față stânga.

Șasiul articulată, conform invenției, prezintă următoarele avantaje:

- 19 - asigură o rezistență totală la rupere;
- dimensiuni mai mici ale secțiunilor solicitate la încovoiere;
- 21 - protecție la șocuri și vibrații;
- greutate redusă.

23 Se prezintă, în continuare, un exemplu de realizare a invenției, în legătură cu
fig. 1...3, ce reprezintă:

- 25 - fig. 1, vedere laterală a sașii articulată;
- fig. 2, vedere de sus a sașii articulată;
- 27 - fig. 3, secțiune transversală, prin axul de îmbinare a celor două părți componente
ale sașii.

29 Șasiul articulată pentru autovehicule, conform invenției, este alcătuit dintr-un semișasiu
1 față, numit și cap de șasiu, precum și dintr-un semișasiu **2** spate.

31 Semișasiul **1** față este realizat dintr-un lonjeron **1s** față stânga și un lonjeron **1d** față
dreapta, de tip cheson închis, o traversă **1cf** față și o traversă **1cs** spate de îmbinare,
33 curbate, pe care se montează un braț inferior al punții față, neredat în desene, un suport **1as**
stânga și un suport **1ad** dreapta, pentru niște arcuri elicoidale față, neredate în desen,
35 precum și o traversă **1bx** spate, de îmbinare.

Semișasiul **2** spate este realizat dintr-un lonjeron **2s** spate stânga și un lonjeron **2d**
37 spate dreapta, având aceeași secțiune ca și lonjeronul **1s** față stânga și lonjeronul **1d** față
dreapta, o traversă **2tf** față și o traversă **2ts** spate de rigidizare, precum și o traversă **2bx**
39 față de îmbinare.

Semișasiul **2** spate este prevăzut, de asemenea, cu un suport **2afd** față dreapta și
41 un suport **2afs** față stânga, respectiv, un suport **2asd** spate dreapta și un suport **2ass** spate
stânga, destinate arcurilor lamelare corespunzătoare punții.

43 Pe capătul din spate al lonjeronului **1d** față dreapta al semișasiului **1** față, și pe
capătul lonjeronului **1s** față stânga al semișasiului **2** spate sunt presate niște bucșe **4** din
45 teflon, în care este introdusă o țeavă **3** de îmbinare, din oțel, cu perete gros.

Prin țeava **3** de îmbinare, din oțel, cu perete gros, este introdus un arc **5** bară de tor-
47 siune, ale cărui capete sunt fixate la capătul din spate al lonjeronului **1d** față dreapta,
respectiv, la cel al lonjeronului **1s** față stânga, fixarea fiind realizată prin intermediul unor
49 șuruburi în sine cunoscute, realizându-se astfel articularea semișasiului **1b** față și a sașii
lui **2** spate.

RO 128378 B1

Revendicare

1

Șasiu articulată, pentru autovehicule de transport marfă în teren accidentat, alcătuit dintr-un semișasiu față și un semișasiu spate, **caracterizat prin aceea că** pe capătul din spate al unui lonjeron (**1d**) față dreapta, respectiv, al unui lonjeron (**1s**) față stânga al semișasiului (**1**) față, respectiv, al semișasiului (**2**) spate, sunt presate niște bucșe (**4**) din teflon, în care este introdusă o țevă (**3**) de îmbinare, din oțel, cu perete gros, prin care este introdus un arc (**5**) bară de torsiune, având capete fixate la capătul din spate al lonjeronului (**1d**) față dreapta, respectiv, al lonjeronului (**1s**) față stânga.

3

5

7

9

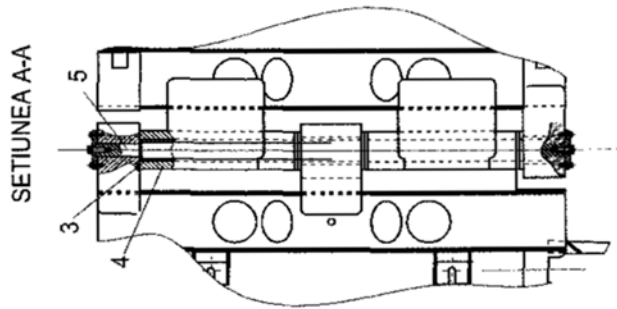


Fig. 3

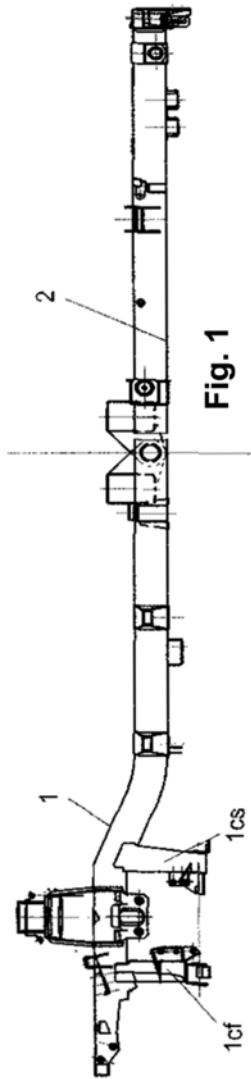


Fig. 1

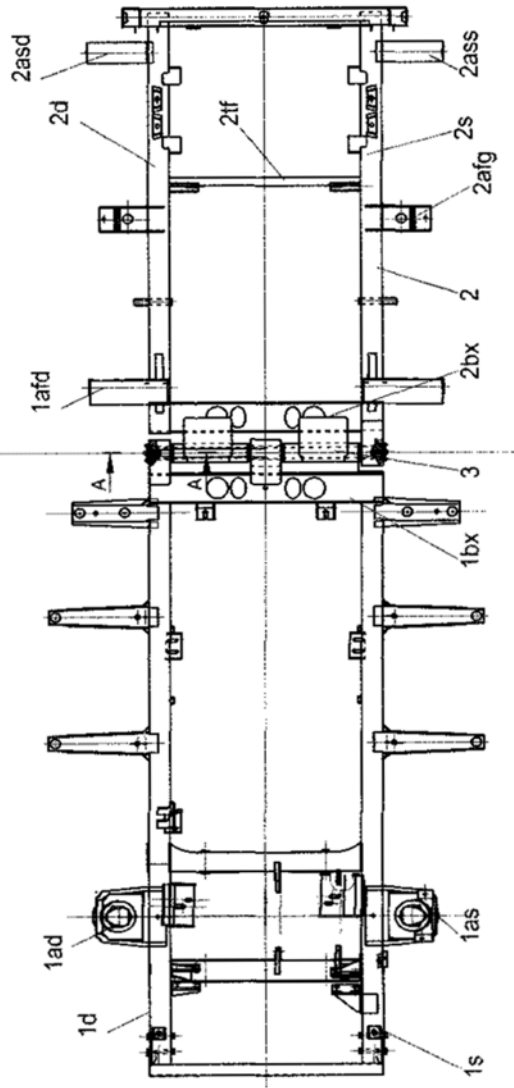


Fig. 2

