



(12)

BREVET DE INVENȚIE

(21) Nr. cerere: **a 2011 00337**

(22) Data de depozit: **11.04.2011**

(45) Data publicării mențiunii acordării brevetului: **30.10.2015** BOPI nr. **10/2015**

(41) Data publicării cererii:
28.02.2013 BOPI nr. **2/2013**

(73) Titular:
• **MOCERNAC IOAN, STR.NICOLAE IORGA
NR. 1, SC.H, ET.1, AP.70, BAI A MARE, MM,
RO**

(72) Inventatori:
• **MOCERNAC IOAN, STR.NICOLAE IORGA
NR. 1, SC.H, ET.1, AP.70, BAI A MARE, MM,
RO**

(74) Mandatar:
**CABINET INDIVIDUAL NEACȘU CARMEN
AUGUSTINA, STR.ROZELOR NR.12/3,
BAIA MARE, JUDEȚUL MARAMUREȘ**

(56) Documente din stadiul tehnicii:
DE 10159785 A1; FR 2905895 A1

(54) **DISPOZITIV ANTIDERAPANT**



RO 128137 B1

1 Invenția se referă un dispozitiv antiderapant, destinat echipării automobilelor care
2 circulă în condiții de aderență redusă.

3 Este cunoscut un dispozitiv antiderapant, care se montează pe pneurile automobi-
4 lelor, prezentat în cererea de brevet **DE 10159785**, realizat sub forma unei plase metalice
5 sau din alte materiale, țesute sau sudate, cu ochiuri rotunde sau pătrate, cu diametrul sau
6 latura de 1,5 la 3,5 cm și grosimea sârmei de 1,5 la 3,5 mm, care are pe marginile laterale
7 niște ochiuri de fixare pe pneu.

8 Mai este cunoscut de un dispozitiv antiderapant, care se montează pe pneurile auto-
9 mobilelor, prezentat în cererea de brevet **FR 2905895 A1**, care este realizat sub forma unei
10 plase țesute din poliester sau poliamidă, cu ochiuri pătrate, cu latura de 40 de mm, și care
11 are pe marginile lungi niște ochiuri prin care trec niște cabluri rigide de fixare a dispozitivului,
12 pe care sunt prinse niște bride de fixare, care acoperă întreaga suprafață de rulare a pneului.

13 Problema tehnică pe care o rezolvă invenția constă în mărirea forței de frecare dintre
14 roată și calea de rulare.

15 Dispozitivul antiderapant, destinat echipării autoturismelor, conform invenției, este
16 constituit dintr-o plasă din sârmă de oțel, dreptunghiulară, având niște margini înguste,
17 precum și niște margini lungi, prevăzute cu niște bride de prindere, care au niște ochiuri de
18 fixare prin care se introduce o tijă de fixare pe o anvelopă a unui autoturism, plasa metalică
19 dreptunghiulară este prevăzută la marginile înguste, sârma de oțel din care este realizată
20 plasa metalică dreptunghiulară are diametrul mai mare de 3,5 mm până la 5 mm.

21 Dispozitivul antiderapant, destinat echipării autoturismelor, conform invenției, prezintă
22 următoarele avantaje:

- 23 - crește aderența roților autoturismului și siguranța traficului;
- 24 - ușor de realizat;
- 25 - montaj ușor;
- 26 - preț de cost scăzut.

27 Se dă în continuare un exemplu de realizare a invenției, în legătură și cu fig. 1 și 2,
28 care reprezintă:

- 29 - fig. 1, vedere desfășurată a dispozitivului;
- 30 - fig. 2, vedere în spațiu a unei roți de autoturism pe care este montat dispozitivul.

31 Dispozitivul antiderapant, destinat echipării automobilelor care circulă în condiții de
32 aderență redusă, este constituit dintr-o plasă **1** din sârmă de oțel, de formă dreptunghiulară,
33 care are pe toată suprafața niște ochiuri **2** de formă pătrată.

34 Plasa **1** dreptunghiulară are niște margini **3** și **4** înguste, care au niște inele **5** de
35 îmbinare, precum și niște margini **7** și **8** lungi, prevăzute cu niște bride **9** de prindere, prevă-
36 zute cu niște ochiuri **10** de prindere.

37 La montarea dispozitivului antiderapant pe roțile autoturismului, plasa **1** dreptunghiui-
38 lară se înfășoară pe o bandă **12** de rulare a unui pneu **13** al unui automobil și se fixează pe
39 acesta prin introducerea, prin inelele **5** de îmbinare, a unei tije **6** de îmbinare, iar prin
40 ochiurile **10** de fixare, a unei tije **11** de fixare.

41 Plasa **1** dreptunghiulară este realizată din sârmă de oțel care are un diametru cuprins
42 între 2 și 3 mm, ochiurile plasei având latura de 2-3 cm.

RO 128137 B1

Revendicări

- | | |
|--|-------------|
| | 1 |
| 1. Dispozitiv antiderapant care se montează pe pneurile automobilelor și care este constituit dintr-o plasă din sârmă de oțel, dreptunghiulară, având niște margini înguste, precum și niște margini lungi, prevăzute cu niște bride de prindere care au niște ochiuri de fixare, prin care se introduce o tijă de fixare pe o anvelopă a unui autoturism, caracterizat prin aceea că plasa (1) metalică dreptunghiulară este prevăzută la marginile (3 și 4) înguste cu niște inele (5) de îmbinare, prin care este introdusă câte o tijă (6) de îmbinare. | 3
5
7 |
| 2. Dispozitiv antiderapant, conform revendicării 1, caracterizat prin aceea că sârma de oțel din care este realizată plasa (1) metalică dreptunghiulară are diametrul mai mare de 3,5 mm până la 5 mm. | 9
11 |

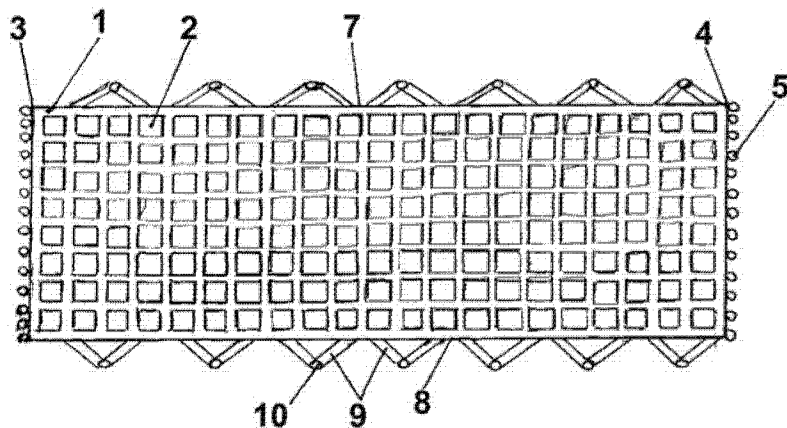


Fig. 1

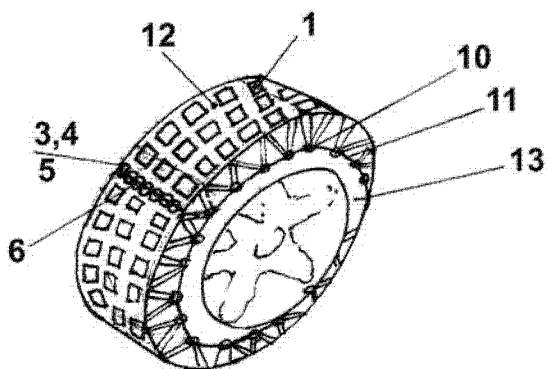


Fig. 2

