



(11) **RO 126826 B1**

(51) Int.Cl.
A47B 3/10 ^(2006.01);
A47B 85/06 ^(2006.01)

(12)

BREVET DE INVENȚIE

(21) Nr. cerere: **a 2011 00552**

(22) Data de depozit: **14/06/2011**

(45) Data publicării mențiunii acordării brevetului: **30/10/2017** BOPI nr. **10/2017**

(41) Data publicării cererii:
30/11/2011 BOPI nr. **11/2011**

(73) Titular:
• **BUD IOAN VIOREL, SAT RECEA NR. 114,
RECEA, MM, RO**

(72) Inventatori:
• **BUD IOAN VIOREL, SAT RECEA NR. 114,
RECEA, MM, RO**

(74) Mandatar:
**CABINET INDIVIDUAL NEACȘU CARMEN
AUGUSTINA, STR. ROZELOR NR.12/3,
BAIA MARE, JUDEȚUL MARAMUREȘ**

(56) Documente din stadiul tehnicii:
GB 838322

(54) **MASĂ MULTIFUNCȚIONALĂ**

Examinator: ing. VLĂDESCU CATRINEL



Orice persoană are dreptul să formuleze în scris și motivat, la OSIM, o cerere de revocare a brevetului de invenție, în termen de 6 luni de la publicarea mențiunii hotărârii de acordare a acesteia

RO 126826 B1

RO 126826 B1

1 Prezenta invenție se referă la o masă utilizabilă atât pentru servirea mesei, cât și ca
birou, masă de lucru sau suport, a cărei configurație constructivă îi conferă caracteristici
3 deosebite, cum ar fi faptul că poate fi folosită atât pe suprafețe plane, cât și denivelate,
inclusiv pe scări, poate fi mutată fără să fie ridicată, cât și faptul că poate fi împachetată sub
5 forma unei valize și transportată manual, în deplină siguranță, fără să necesite un mijloc de
transport special.

7 Masa nu mai este de mult un simplu obiect de mobilier. De la funcționalitatea strict
casnică inițială, mesele se confecționează astăzi în multiple variante constructive și estetice.
9 De la mesele banale, alcătuite dintr-o planșetă fixată pe patru picioare, până la mesele pe
unul, două sau trei picioare, simple sau cu decorațiuni, din lemn, din metal, din sticlă, din
11 material plastic, din ceramică, mici (pentru o persoană) sau uriașe (pentru zeci de persoane),
cum sunt mesele pentru sălile de conferințe; mesele au diferite forme, dimensiuni, culori și
13 destinații.

15 De asemenea, se cunosc variante de mese fixe, dar și variante de mese pliabile, cum
ar fi cele de voiaj, la care se pliază picioarele, sau celebrele mese extensibile care se pot
prelungi la nevoie.

17 Se mai cunosc variante de mese mai complicate, din care se pot detașa scaune sau
polițe, fapt care le conferă multiple funcțiuni.

19 Din brevetul **GB 838322** este cunoscută o masă pliabilă constituită din două blaturi
rectangulare, susținute de o ramă, și două perechi de picioare care se pliază sub
21 respectivele blaturi, și care sunt prevăzute cu mânere pentru manipulare.

23 Unul dintre dezavantajele variantelor de mese multifuncționale cunoscute este acela
că au greutate mare, fapt care le face dificil de transportat, adică necesită, aproape
obligatoriu, un mijloc de transport. Un alt dezavantaj este acela că, în varianta pliabilă,
25 mesele cunoscute nu sunt foarte stabile și solide, nu mai sunt estetice, picioarele nu se
pliază perfect, iar masa pliată nu are o formă regulată, prezintă diferite proeminențe, care nu
27 permit depozitarea sau transportul acesteia oriunde și oricum. Mai mult decât atât, există
pericolul ca, în timpul transportului, masa să sufere deteriorări. Un dezavantaj major al
29 meselor cunoscute este acela că nu pot fi utilizate decât sprijinite pe suprafețe plane; deci
ele nu se pot utiliza pe suprafețe accidentate sau pe scări.

31 Problema tehnică pe care își propune s-o rezolve invenția este aceea de a realiza o
masă stabilă, care să poată fi utilizată și pe teren accidentat, inclusiv pe scări, să poată fi
33 deplasată (mutată) ușor dintr-un loc în altul, și să poată fi împachetată astfel încât să capete
o formă regulată, cu aspect estetic plăcut, și să poată fi transportată și depozitată ușor,
35 inclusiv manual și în deplină siguranță.

37 Invenția rezolvă această problemă prin aceea că elementele componente de bază
ale mesei, adică picioarele și blatul, au o geometrie specială. Masa are toate picioarele
perfect pliabile la 90°, care intră perfect sub blatul mesei atunci când masa este împachetată,
39 datorită existenței a 4 piese multifuncționale, plasate sub blat. Două dintre picioare prezintă
câte o prelungire reglabilă pe înălțime printr-un sistem relativ simplu, celelalte două picioare
41 au role, iar în varianta împachetată, masa are aspectul unui geamantan care poate fi
transportat în mână.

43 Avantajele invenției sunt următoarele:

- 45 - masa este stabilă datorită armăturii și tije care asigură consolidarea picioarelor;
- masa are greutate mică datorită soluției geometrice pe care o au picioarele și blatul;
- masa își păstrează aspectul estetic și după împachetare, datorită formei picioarelor
- 47 și a pieselor multifuncționale atașate blatului;
- masa poate fi utilizată și pe suprafețe denivelate, inclusiv pe scări, datorită
- 49 posibilității prelungirii a două dintre picioare;

RO 126826 B1

- datorită rolelor, masa poate fi mutată ușor dintr-un loc în altul;	1
- datorită împachetării perfecte, masa poate fi depozitată și transportată în siguranță, fără să existe riscul să se deterioreze.	3
Se prezintă, în continuare, un exemplu de realizare practică a mesei multifuncționale, conform invenției, în legătură și cu fig. 1...10, ce reprezintă:	5
- fig. 1, vedere laterală a mesei nepliate, pe latura ei lungă;	
- fig. 2, vedere laterală a mesei nepliate, pe latura ei scurtă;	7
- fig. 3, detaliu al mesei în ruptură, în vedere laterală, pentru vizualizarea armăturii	
6;	9
- fig. 4, secțiune longitudinală printr-unul dintre cele două picioarele care pot fi prelungite;	11
- fig. 5, detaliu al blatului 1 al mesei, pentru vizualizarea mânerului 17 ;	
- fig. 6, detaliul A din fig. 1 al unui picior al mesei, pentru vizualizarea rolei 15 ;	13
- fig. 7, vedere de jos a mesei împachetate;	
- fig. 8, detaliul B din fig. 7, pentru vizualizarea mecanismului de blocare-deblocare picior 22 ;	15
- fig. 9, detaliul C din fig. 8, pentru vizualizarea pistonului 25 care este înfiletat pe mecanismul 22 ;	17
- fig. 10, rozeta 10 .	19
Masa multifuncțională, conform fig. 1 și 2, este formată dintr-un blat 1 așezat pe suportul 2 cu mânerul 17 cu două brațe 18 (fig. 5), prevăzută cu un distanțier 4 , prevăzută cu holțșurubul 5 , blatul și suportul fiind sprijinite pe patru picioare 3 rotunjite la partea superioară (fig. 4), cele două de pe latura mică a mesei fiind prevăzute cu câte o armătură 6 din platbandă de fier cu gaura 12 (fig. 3), acestea fiind unite cu tija 8 fixată cu două șuruburi speciale 7 (fig. 11), două picioare diametral opuse fiind prevăzute cu un canal de reglare 9 , un canal 19 (fig. 4) filetat la capătul dinspre rozeta 10 , prevăzută cu piulița 20 care acționează prelungirile de picior 13 pe care le au în interior cele două picioare alăturate, de pe aceeași latură lungă a mesei. Picioarele care nu au în interior prelungirile de picior 13 sunt prevăzute cu câte o rolă 15 fixată în șurubul 16 (fig. 6). Pentru a face loc rolelor 15 , cele două picioare sunt prevăzute cu un lăcaș 14 , sunt puțin mai scurte decât celelalte două picioare ale mesei, adică decât picioarele care se pot prelungi. În interiorul suportului 2 se află încastrate patru piese multifuncționale 21 , străpunse două câte două de câte o țevă de cupru 26 , în jurul cărora se rotesc picioarele 3 două câte două, fără ca țevile de cupru 26 să străpungă suportul 2 . Cele două picioare care au prelungirile 13 sunt prevăzute cu câte un mecanism de blocare-deblocare 22 , acționate de un arc 23 , prevăzute cu o șaibă 24 un piston înfiletat 25 pe mecanismul de blocare-deblocare 22 (fig. 8, 9).	21
Pe cele două picioare scurte, situate de aceeași parte a mesei, se află câte o fantă	37
11.	
Împachetarea mesei se realizează, conform fig. 7, astfel:	39
- se demontează tija 8 ;	
- se deblochează, prin tragere cu mâna, primul mecanism de blocare-deblocare picior 22 , și anume, cel dinspre picioarele 3 , care au armătura 6 înspre interiorul mesei;	41
- se culisează în planul blatului picioarele cu armătura 6 înspre interiorul mesei, pe țeava de cupru 26 , în așa fel încât aceste picioare să se elibereze și să se poată efectua rabatarea lor la 90°, până ce acestea se culcă perfect pe suprafața interioară a blatului 1 ;	43
	45

RO 126826 B1

1 - se desface rozeta **10** de pe piciorul deja culcat pe suprafața interioară a blatului **1**,
și se eliberează prelungirea **13** a piciorului din interiorul acestuia, până la piesa
3 multifuncțională **21** din fața lui, în care are un lăcaș de fixare pentru blocare, după care
rozeta **10** se blochează;

5 - se montează tija **8** în suportul **2**;
- în mod similar, se procedează cu picioarele de la celălalt capăt al mesei.

7 Despachetarea mesei se realizează prin efectuarea operațiilor prezentate mai sus,
dar în succesiune inversă.

9 La împachetare, consolidarea mesei este realizată de cele două armături **6**, tija **8**, cu
țeava de cupru **26**, precum și cu cele 2 mecanisme de blocare-deblocare picior **22**.

11 Dimensiunea distanțierului **4**, de forma unui cilindru, este atât de mare încât să fie la
nivelul blatului **1** atunci când masa este împachetată, și să-i asigure planeitatea.

13 Cele două șuruburi **7** sunt cu cap hexagonal și cu guler.

15 Rozetele **10** (fig. 10) se află numai pe o laterală a mesei, adică la cele două picioare
de pe latura mare a mesei, opuse picioarelor cu role.

17 Tija **8** este din țeavă mufată, cu capete filetate, și servește la consolidarea picioarelor.

19 Canalul de reglare **9** din picioare permite reglarea înălțimii picioarelor în funcție de
suprafața de așezare a mesei, deoarece în acest canal lucrează rozetele **10** care acționează
prelungirile picioarelor **13**. Dimensiunea canalului **9** poate fi modificată la nevoie, în funcție
de cât se dorește a fi prelungite picioarele. Este evident că și prelungirile picioarelor **13** își
21 modifică dimensiunea cu aceeași valoare.

23 Cele două fante **11** asigură așezarea plană a picioarelor în blat atunci când masa
este împachetată.

25 Cele două armături **6** sunt plasate una pe o laterală în interior, și alta pe cealaltă
laterală a mesei, în exteriorul mesei (fig. 1).

27 Materialul de bază din care este confecționată masa multifuncțională este lemnul, cu
excepția armăturii **6**, a celor două rozete **10**, a celor două țevi **26** de cupru, a holșuruburilor
5 și șuruburilor **7**, a tijei **8**, a mânerului **17** cu cele două brațe **18**, a celor două mecanisme
29 blocare-deblocare picior **22**, a arcului **23**, a șaibeii **24**, a pistonului **25**, care sunt metalice, și
a celor două role **15**, care sunt din plastic sau metal. Aceste materiale pot fi înlocuite parțial
31 sau total cu altele din generația nouă, cum ar fi material plastic sau alți înlocuitori.

RO 126826 B1

Revendicare

Masă multifuncțională pliabilă, constituită dintr-un blat (1) așezat pe un suport (2) prevăzut cu mâner (17), și care se sprijină pe patru picioare (3) pliabile, **caracterizată prin aceea că** în suport (2) sunt încastate patru piese (21) multifuncționale, străpunse două câte două de câte o țevă (26) în jurul cărora se rotesc picioarele (3), spre a fi pliate pe suprafața interioară a blatului (1), unde două picioare (3), dispuse pe aceeași latură mare a mesei, sunt prevăzute cu câte un canal de reglare (9) în care lucrează câte o rozetă (10) care eliberează/blochează niște prelungiri (13) de picior, acționate fiecare prin câte un mecanism (22) de blocare-deblocare, un arc (23), o șaibă (24) și un piston (25) înfiletat, iar celelalte două picioare (3) scurte, de pe latura mică a mesei, sunt prevăzute cu câte o fantă (11) și câte o armătură (6), unite printr-o tijă (8), și cu câte un locaș (14) și o rolă (15) fixată într-un șurub (16).

(51) Int.Cl.
A47B 3/10 (2006.01),
A47B 85/06 (2006.01)

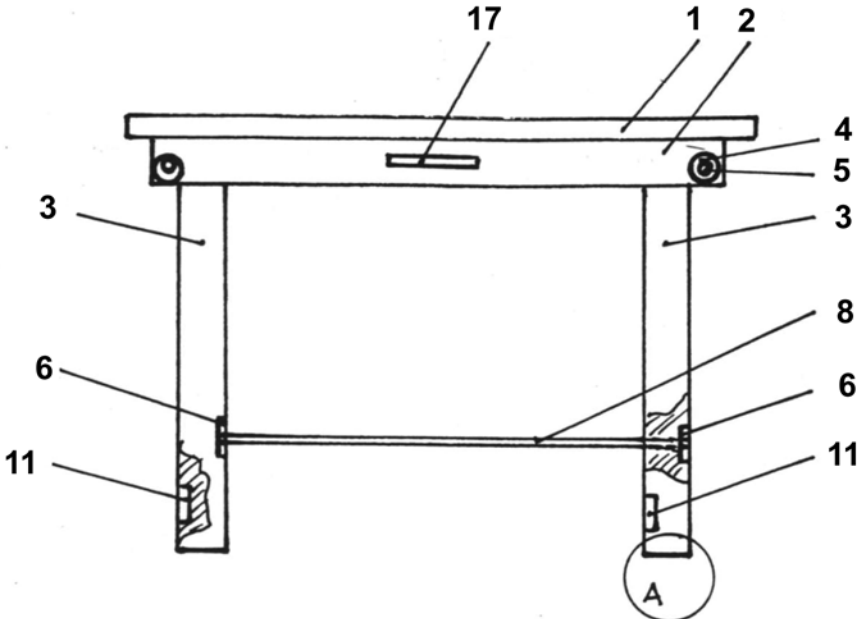


Fig. 1

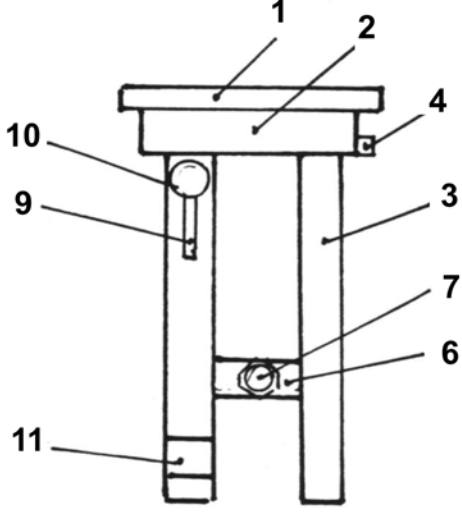


Fig. 2

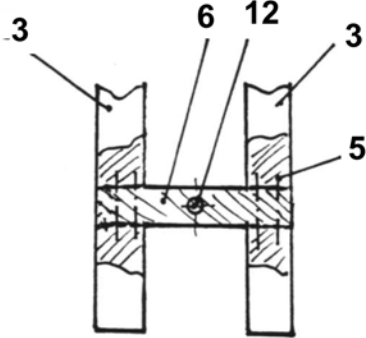


Fig. 3

(51) Int.Cl.

A47B 3/10 (2006.01);

A47B 85/06 (2006.01)

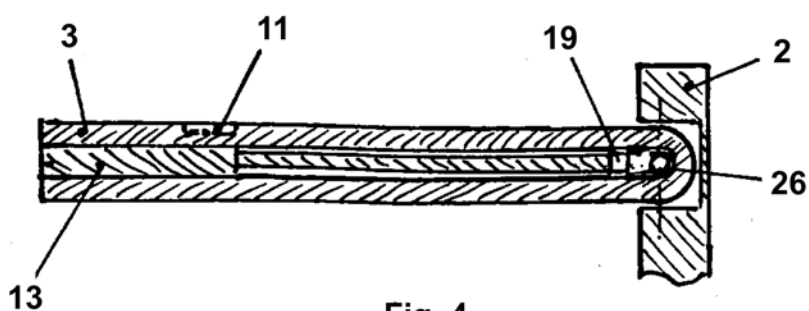


Fig. 4

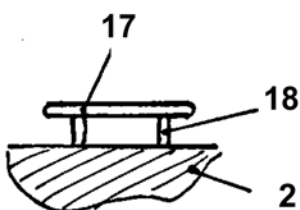


Fig. 5

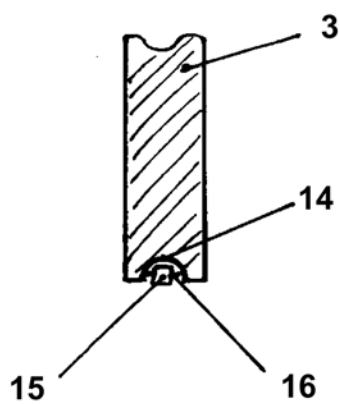


Fig. 6

(51) Int.Cl.
A47B 3/10 (2006.01);
A47B 85/06 (2006.01)

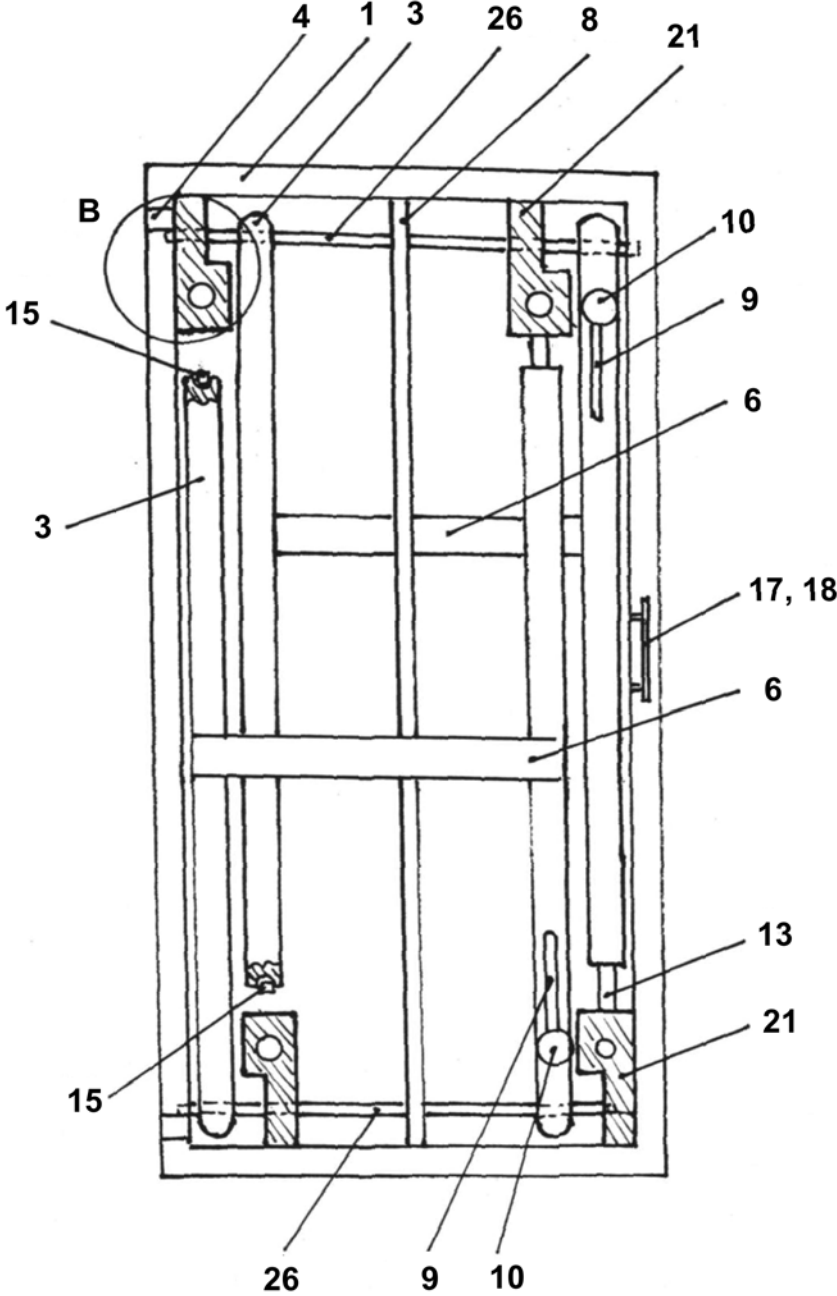


Fig. 7

(51) Int.Cl.
A47B 3/10^(2006.01);
A47B 85/06^(2006.01)

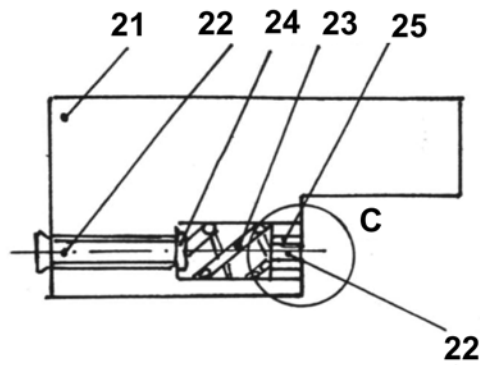


Fig. 8

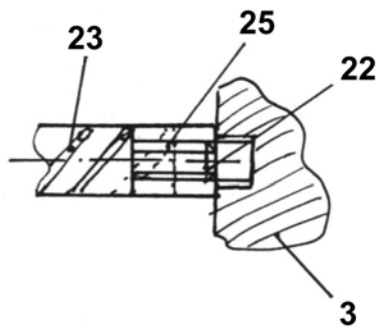


Fig. 9

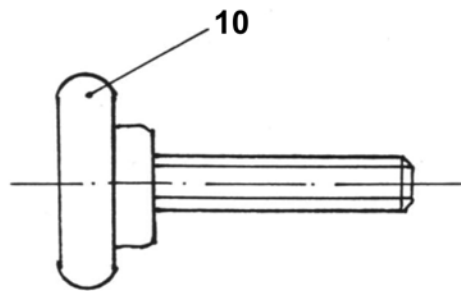


Fig. 10

