



(12) CERERE DE BREVET DE INVENȚIE

(21) Nr. cerere: a 2011 00329

(22) Data de depozit: 08.04.2011

(41) Data publicării cererii:
30.08.2011 BOPI nr. 8/2011

(71) Solicitant:
• TODORAN BOGDAN-VIOREL,
BD. MIHAI VITEAZUL NR.66, BL.A23, SC.A,
AP.5, ZALĂU, SJ, RO

(72) Inventatori:
• TODORAN BOGDAN-VIOREL,
BD.MIHAI VITEAZUL NR.66, BL.A23, SC.A,
AP.5, ZALĂU, SJ, RO

(54) ÎNVELITOARE RETRACTABILĂ AUTO

(57) Rezumat:

Invenția se referă la o învelitoare retractabilă auto, utilizabilă în domeniul auto. Învelitoarea conform invenției este alcătuită dintr-un tambur (C) format din două părți (C₁ și C₂), pe care va fi introdus un tub (A) pe care va fi rulat o învelitoare (B) dotată cu un mecanism cu arc, de tip ruletă, și care, la capătul exterior, este prevăzută cu o gaură pe care va fi aplicat un inel (B₁), învelitoarea fiind trasă printr-o fantă (a) și montată în interiorul unei bare, cu ajutorul unor șuruburi care se fixează în niște găuri (b, c, d și e).

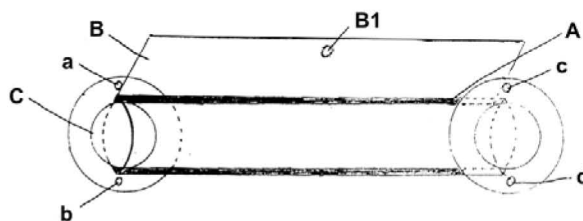


Fig. 2

Revendicări: 1

Figuri: 3



ÎNVELITOARE RETRACTABILĂ AUTO

Invenția, după cum reiese din titlu, va fi utilizată în principal în domeniul auto și în alte domenii în care i se va găsi o întrebuințare.

Până în prezent, în acest domeniu, există o învelitoare care se pune pe automobil și un garaj pliabil.

Problema tehnică pe care o va rezolva această invenție este aceea de a scuti orice proprietar al unui automobil care nu are garaj, de curățirea de zăpadă pe timp de iarnă a automobilului și de a răzui geamurile cu o racletă, iar pe timp de vară va proteja mașina împotriva încălzirii excesive din interior și a depunerilor de praf.

Învelitoarea este de fapt un mecanism fabricat dintr-un material subțire, dar totodată impermeabil și foarte rezistent, iar dacă nu în totalitate, cel puțin în dreptul geamurilor laterale, parbrizului și lunetei va fi fabricat sau prevăzut cu materiale parasolare, astfel ca pe timp de vară va proteja mașina de încălzirea excesivă din interior. Va acoperi automobilul din spate și până în față, iar pe laterale va acoperi doar geamurile.

Această învelitoare este de fapt un ansamblu de piese, constituit dintr-un tub dotat cu un mecanism cu arc de tip ruletă pe care va fi rulată învelitoarea. Tubul va fi introdus pe un tambur care are lungimea uneia din barele mașinii. Tamburul este format din două părți care se pot detașa una de alta pentru a putea fi introdus sau la nevoie scos, tubul cu învelitoarea de pe tambur.

Tamburul se montează în interiorul uneia din barele automobilului prinzându-se în șuruburi de părțile laterale ale barei.

Bara în interiorul căreia va fi montat tamburul va fi prevăzută cu o fantă prin care va fi scoasă învelitoarea în exterior. Fanta prin care iese învelitoarea va avea și rol de racletă, astfel încât la rulare învelitoarea va fi curățată de zăpadă sau gheața depusă pe timpul staționării. După ce învelitoarea este scoasă prin fantă i se va face o gaură în centru pe care se va aplica un inel cu o grosime mai mare decât deschizătura fantei, astfel încât capătul scos în exterior al învelitoarei să rămână în exterior.

Bara opusă celei pe care este montată învelitoarea va fi dotată cu un cârlig astfel încât, atunci când învelitoarea este trasă peste automobil, inelul cu care este prevăzută se va agăța în cârlig.

Învelitoarea se va trage manual peste automobil, se va agăța în cârligul din partea opusă, iar prin scoaterea de pe cârlig se va retracta ușor datorită mecanismului cu arc cu care este dotată învelitoarea.

T. Todararu

Avantajele invenției sunt acelea că persoanele care nu au garaj nu mai sunt nevoite ca timp de iarnă să curețe cu mâna mașina de zăpadă, nu trebuie să răzuiască geamurile și să piardă timp cu dezghețatul lor, iar pe timp de vară interiorul mașinii nu se va mai încălzi excesiv și nu se vai depune atât de mult praf pe automobil.

Se expune un exemplu de realizarea a invenției în legătură cu desenele din figurile 1, 2 și 3.

Fig. 1 reprezintă bara autoturismului în interiorul căreia este montat tamburul.

Fig. 1a reprezintă fanta prin care este trasă învelitoarea, iar **b**, **c**, **d** și **e** sunt găurile în care vor fi prinse șuruburile.

Fig. 2 reprezintă tubul **A** pe care este rulată învelitoarea **B** dotată cu inelul **B₁** care se va agăța de cârligul din partea opusă. Tamburul **C** este prevăzut cu găurile **a**, **b**, **c** și **d** în care se vor prinde șuruburile ce vor fixa tamburul de bară.

Fig. 3 reprezintă cele două părți **C₁** și **C₂**, componente ale tamburului.

Învelitoarea este compusă dintr-un tambur **C** format din două părți **C₁** și **C₂** (fig. 3) pe care va fi introdus un tub **A** pe care va fi rulată o învelitoare **B** dotată cu un mecanism cu arc de tip ruletă iar la capătul exterior este prevăzută cu o gaură pe care va fi aplicat un inel **B₁** (fig. 2).

Tamburul este prevăzut la capete cu găurile **a**, **b**, **c** și **d** (fig. 2) în care se vor prinde șuruburile de găurile **b**, **c**, **d** și **e** cu care este prevăzută bara (fig. 1) în interiorul căreia se montează învelitoarea.

Capătul învelitorii este tras prin fanta **a** (fig. 1) cu care este prevăzută bara.

Acest mecanism, atât învelitoarea cât și tamburul vor fi fabricate din materiale ușoare dar foarte rezistente și se va prinde în interiorul uneia din barele mașinii cu șuruburi.

B. Toaderan

REVENDICĂRILE

Învelitoarea retractabilă auto este un mecanism format dintr-un tambur **C** (fig.2) pe care este introdus un tub **A** (fig.2), pe care este rulată o învelitoare **B** (fig.2) având lăţimea şi lungimea automobilului pe care este montată, caracterizat prin aceea că tamburul este prins în şuruburi în interiorul uneia din barele maşinii iar tubul este prevăzut cu un arc de tip ruletă care permite retractarea uşoară a învelitorii.

Bara în care este montat mecanismul, este prevăzută cu o fantă prin care este csoasă învelitoarea.

B. Todor

fig. 1

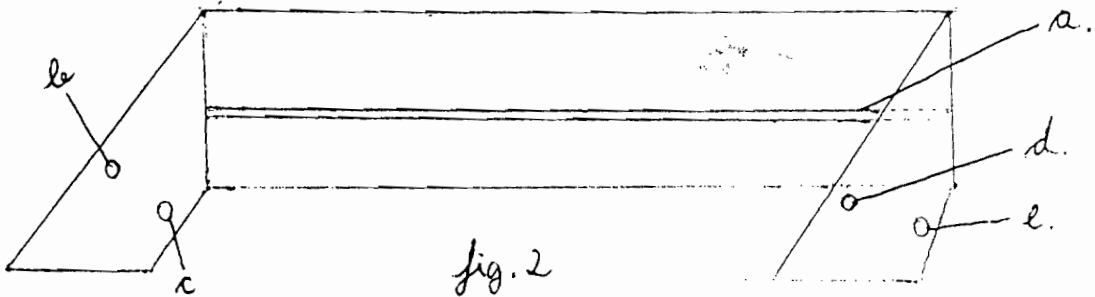


fig. 2

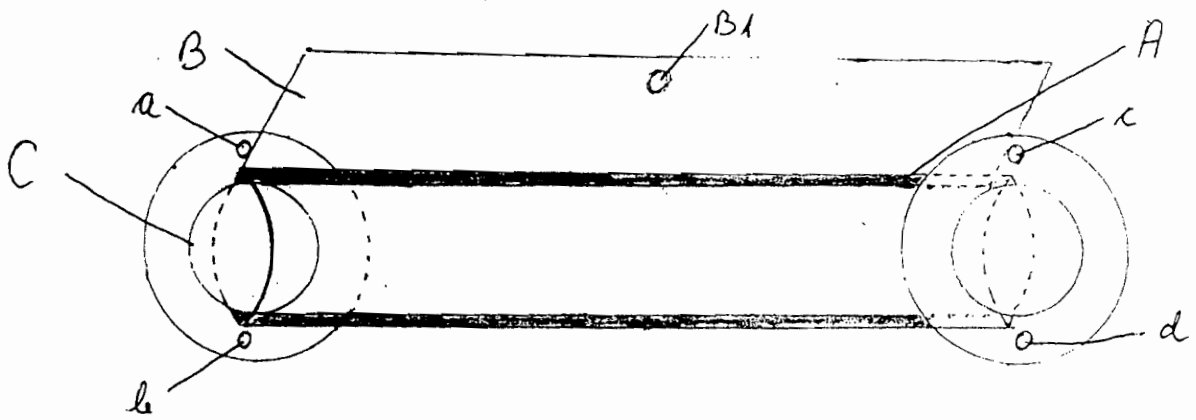
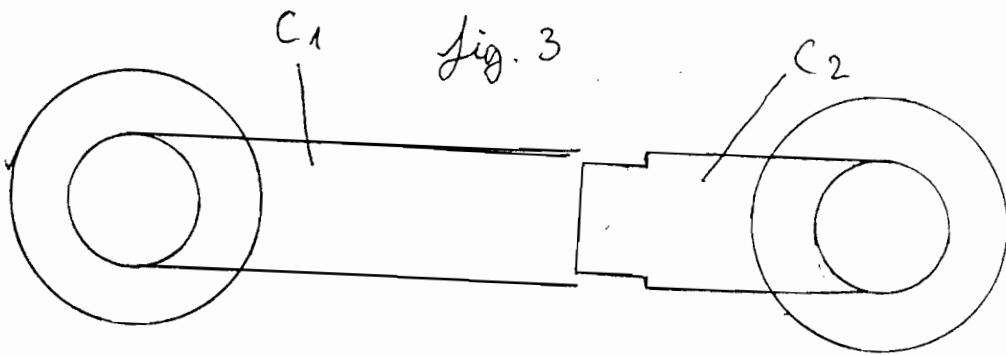


fig. 3



By Todorov