



(12)

## BREVET DE INVENȚIE

(21) Nr. cerere: **a 2008 00578**

(22) Data de depozit: **25.07.2008**

(45) Data publicării mențiunii acordării brevetului: **30.12.2011** BOPI nr. **12/2011**

(41) Data publicării cererii:  
**26.02.2010** BOPI nr. **2/2010**

(73) Titular:  
• **CRIȘAN-LUCĂCEL MIRCEA,**  
*STR.PROGRESULUI NR.56/17 (CASE),*  
*BAIA MARE, MM, RO*

(72) Inventatori:  
• **CRIȘAN-LUCĂCEL MIRCEA,**  
*STR.PROGRESULUI NR.56/17 (CASE),*  
*BAIA MARE, MM, RO*

(56) Documente din stadiul tehnicii:  
**US 3900985; DE 4404246 A1**

(54) **PROCEDEU DE ASAMBLARE A UNUI CORP GEOMETRIC  
ARTIZANAL, DIN LEMN, ÎN INTERIORUL UNUI RECIPIENT**



# RO 125229 B1

1 Inventția se referă la un procedeu de asamblare a unui corp geometric artizanal, din  
lemn, în interiorul unui recipient, folosit, de exemplu, pentru a da culoare și aromă alcoolului  
3 introdus în recipient.

5 Corpul geometric artizanal, asamblat conform invenției, este o structură artizanală  
arhaică, alcătuită din asamblarea manuală, într-o anumită succesiune a 6 piese distincte, ca  
un puzzle, prezentate în fig. 1 (a și b), 2 (a, b, c și d), 3 (a, b și c), 4 (a, b și c), 5 (a, b și c),  
7 6 (a și b) cu vederile aferente.

9 Se cunoaște din **US 3900985** o sticlă cu fund sau suprafețe laterale plate și cu un gât  
mic, care conține un model de structură formată din părți șablon pentru a fi asamblate în  
sticlă. Structura model este formată din straturi superioare și inferioare, fiecare strat fiind  
11 format din elemente paralele înguste, elementele straturilor superioare intersectându-se cu  
elementele straturilor inferioare și îmbinându-se cu acestea. Structura model este asamblată  
13 din părțile care se îmbină. Structurile model pot fi replici ale unor clădiri istorice, temple,  
pagode, poduri etc.

15 **DE 4404246** se referă la o metodă de asamblare a unei structuri model, cum ar fi o  
corabie, care este introdusă într-o sticlă, în părți separate și este asamblată cu ajutorul  
17 suprafețelor de îmbinare adiacente.

19 Problema tehnică pe care o rezolvă invenția de față este stabilirea pașilor care dau  
posibilitatea de asamblare a unui corp geometric artizanal, din lemn, în interiorul unui  
recipient.

21 Procedeu conform invenției constă în aceea că recipientul curat, confecționat dintr-un  
material total transparent, se așază pe masă în poziție orizontală cu gura înspre mâna  
23 lucrătorului, apoi se introduce piesa **1** vederea **a**, în recipient, se așază rezemată de pereții  
recipientului, după care se ia piesa **2**, vederea **a**, se rotește în plan vertical spre stânga cu  
25 90° până ajunge orizontală, se sprijină pe mijlocul umărului de jos al piesei **1**, după care se  
ia piesa **3**, vederea **c**, se rotește în plan vertical spre spate cu 90° și se așază peste capătul  
27 din dreapta al piesei **2**, lipită de laterala dreaptă a piesei **1**, după care se ia piesa **4**, vederea  
**a**, se așază cu deschiderea perpendiculară pe piesa **3**, în stânga ei și sprijinită în piesa **2**,  
29 după care se ia piesa **5**, vederea **c**, se rotește în plan vertical cu 90° spre spate și ea va  
îmbrăca piesele **1** și **4** dispuse stânga, sprijinindu-se pe piesa **2**, după care se ia piesa **6**,  
31 vederea **b**, se rotește cu 90° în plan vertical spre dreapta și se introduce în golul generat de  
construcția rezultată până la acest moment.

33 Avantajul principal al acestui procedeu este acela că se poate aplica oricăror forme,  
tipuri și dimensiuni de recipiente.

35 Se dă, în continuare, un exemplu de realizare a invenției.

37 Toate cele 6 piese au prelevată o gaură străpunsă la unul din capete, de 3 mm și se  
manevrează cu ajutorul unui cârlig (fig. 7), confecționat dintr-o sârmă subțire de 2 mm, îndoită  
la un capăt.

39 O reprezentare a corpului geometric artizanal, din lemn, așa cum arată el asamblat,  
se află în fig. 8 și 9.

41 Recipiente cu alcool aromat și colorat, conținând corpul geometric artizanal, din lemn,  
asamblat prin procedeu conform invenției, se găsesc reprezentate în fig. 10 și 11.

43 Procedeu se derulează după cum urmează: recipientul curat, confecționat dintr-un  
material total transparent (sticlă, plastic etc.), se așază pe masă în poziție orizontală cu gura  
45 înspre mâna lucrătorului (dreapta pentru dreptaci, respectiv, stânga pentru stângaci), apoi  
se introduce piesa **1**, vederea **a** (fig. 1a) în recipient, se așază rezemată de pereții reci-  
47 pientului, după care se ia piesa **2**, vederea **a** (fig. 2a), se rotește în plan vertical spre stânga  
cu 90°, până ajunge orizontală, se sprijină pe mijlocul umărului de jos al piesei **1**, după care

## RO 125229 B1

se ia piesa 3, vederea c (fig. 3c), se rotește în plan vertical spre spate cu 90° și se așază 1  
peste capătul din dreapta al piesei 2, lipită de laterala dreaptă a piesei 1, după care se ia  
piesa 4, în vederea a (fig. 4a), se așază cu deschiderea perpendiculară pe piesa 3, în stânga 3  
ei și sprijinită în piesa 2, după care se ia piesa 5, vederea c (fig. 5c), se rotește în plan  
vertical cu 90° spre spate și ea va îmbrăca piesele 1 și 4 dispre stânga, sprijinindu-se pe 5  
piesa 2, după care se ia piesa 6, vederea b (fig. 6b), se rotește cu 90° în plan vertical spre  
dreapta și se introduce în golul generat de construcția rezultată până la acest moment. 7

După ce corpul geometric artizanal, din lemn a fost introdus în recipient, cârligul se  
îndepărtează, se toarnă alcool în recipient și se închide. În timp, lemnul absoarbe alcoolul, 9  
câștigă în greutate și se lasă la fundul recipientului. Datorită efectelor dezinfectante ale  
alcoolului, băutura astfel obținută nu se degradează și poate fi păstrată timp foarte 11  
îndelungat. În afara scopului alimentar pentru care a fost conceput, un astfel de recipient are,  
indiscutabil, calități estetice deosebite. 13

Piesele componente ale corpului geometric artizanal, din lemn sunt confecționate  
manual, din lemn de dud sau prun. Sub niciun motiv nu se folosește lemn de brad. 15

# RO 125229 B1

1

## Revendicare

3

Procedeu de asamblare a unui corp geometric artizanal, din lemn, în interiorul unui recipient, **caracterizat prin aceea că** recipientul curat, confecționat dintr-un material total transparent, se așază pe masă în poziție orizontală cu gura înspre mâna lucrătorului, apoi se introduce piesa (1), vederea a, în recipient, se așază rezemată de pereții recipientului, după care se ia piesa (2), vederea a, se rotește în plan vertical spre stânga cu 90° până ajunge orizontală, se sprijină pe mijlocul umărului de jos al piesei (1), după care se ia piesa (3), vederea c, se rotește în plan vertical spre spate cu 90° și se așază peste capătul din dreapta al piesei (2) lipită de laterala dreaptă a piesei (1), după care se ia piesa (4), vederea a, se așază cu deschiderea perpendiculară pe piesa (3), în stânga ei și sprijinită în piesa (2), după care se ia piesa (5), vederea c, se rotește în plan vertical cu 90° spre spate și ea va îmbrăca piesele (1) și (4) dinspre stânga, sprijinindu-se pe piesa (2), după care se ia piesa (6), vederea b, se rotește cu 90° în plan vertical spre dreapta și se introduce în golul generat de construcția rezultată până la acest moment.

5

7

9

11

13

15

(51) Int.Cl.

**B44C 1/28** (2006.01),

**A63F 9/30** (2006.01),

**A63H 33/08** (2006.01)



Fig. 1a



Fig. 1b

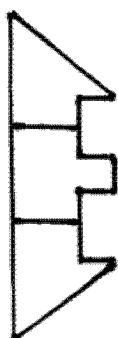


Fig. 2a

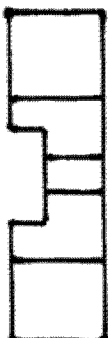


Fig. 2b



Fig. 2c



Fig. 2d

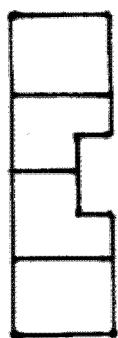


Fig. 3a



Fig. 3b



Fig. 3c

(51) Int.Cl.

**B44C 1/28** (2006.01);

**A63F 9/30** (2006.01);

**A63H 33/08** (2006.01)



Fig. 4a

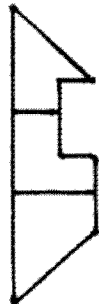


Fig. 4b

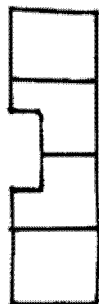


Fig. 4c



Fig. 5a



Fig. 5b

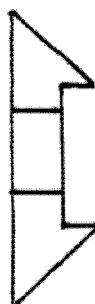


Fig. 5c



Fig. 6a



Fig. 6b



Fig. 7

(51) Int.Cl.

**B44C 1/28** (2006.01),

**A63F 9/30** (2006.01),

**A63H 33/08** (2006.01)

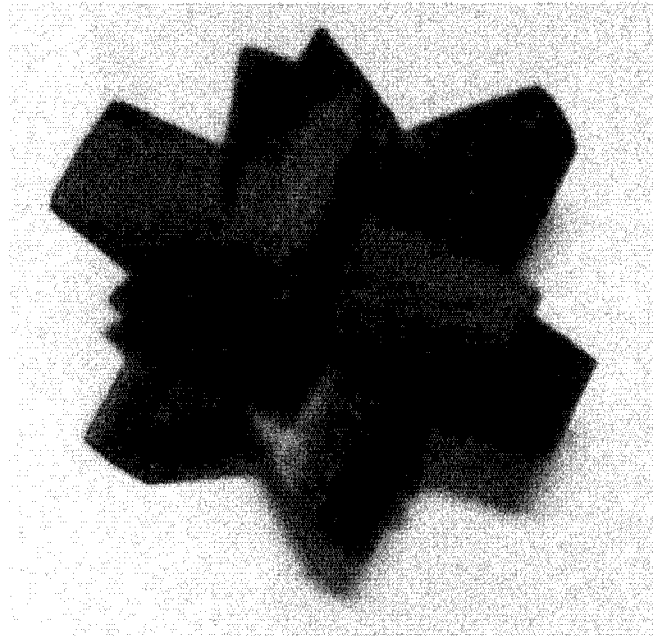


Fig. 8

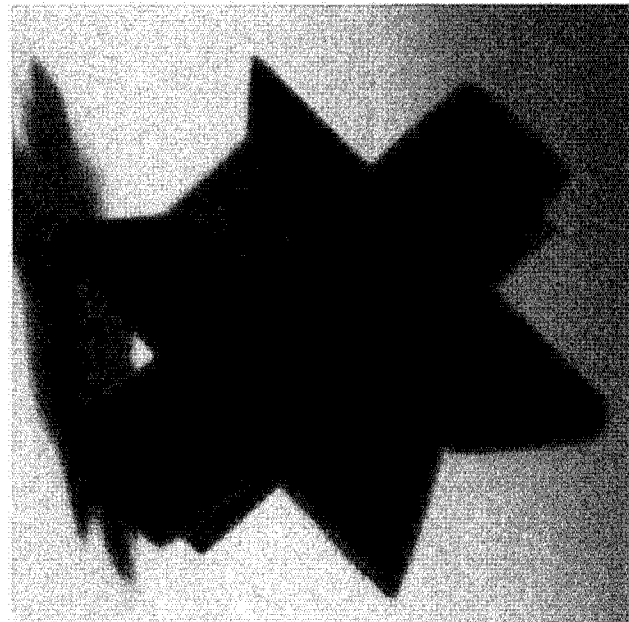


Fig. 9

(51) Int.Cl.

**B44C 1/28** (2006.01),

**A63F 9/30** (2006.01),

**A63H 33/08** (2006.01)

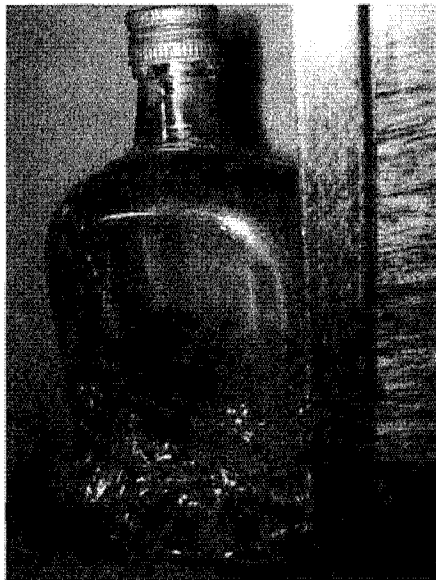


Fig. 10

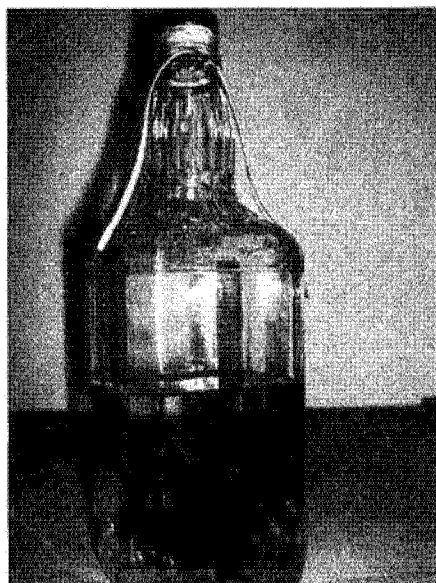


Fig. 11

