

(12) **MODEL DE UTILITATE ÎNREGISTRAT**

(21) Nr. cerere: **u 2012 00031**

(22) Data de depozit: **23.05.2012**

(45) Data publicării înregistrării și eliberării modelului de utilitate: **30.09.2013** BOPI nr. **9/2013**

(73) Titular:

• **POPA MIRCEA**,
STR. TEODOR ȘTEFĂNESCU NR.6, AP.1,
SECTOR 3, BUCUREȘTI, B, RO;
• **POPA IULIA-LOREDANA**,
STR. TEODOR ȘTEFĂNESCU NR.6, AP.1,
SECTOR 3, BUCUREȘTI, B, RO;
• **VASILE LUPU**, STR. PICTOR A. BAIESCU
NR.1 A, AP.1, FĂLTICENI, SV, RO

• **POPA IULIA-LOREDANA**,
STR. TEODOR ȘTEFĂNESCU NR.6, AP.1,
SECTOR 3, BUCUREȘTI, B, RO;
• **VASILE LUPU**, STR. PICTOR A. BAIESCU
NR.1 A, AP.1, FĂLTICENI, SV, RO

Data publicării raportului de documentare întocmit
conform art.18 : 30.09.2013

(72) Inventatori:

• **POPA MIRCEA**,
STR. TEODOR ȘTEFĂNESCU NR.6, AP.1,
SECTOR 3, BUCUREȘTI, B, RO;

(54) **SISTEM PENTRU CREAREA ȘI MANAGEMENTUL UNEI
EXPOZIȚII VIRTUALE**

(57) Rezumat:

Invenția se referă la un sistem pentru crearea și managementul unei expoziții virtuale, destinat atât organizatorilor de expoziții, cât și clienților care doresc să interacționeze cu organizatorii, dar și între ei. Sistemul conform invenției include unul sau mai multe computere (1 și 2) personale ale expozanților și, respectiv, ale vizitatorilor, și unul sau mai multe computere-server (5 și 6) ale expozanților și, respectiv, ale vizitatorilor, conectate între ele prin intermediul unui computer-server (7) de expoziție, fiind colectat conținut informațional pentru mărfurile expuse, de la unul sau mai mulți expozanți (3), și conținut informațional referitor la domeniile de interes ale unuia sau mai multor vizitatori (4), în scopul creării și accesării unei expoziții virtuale fiind implementat în computerul-server (7) un software (A) prin care se creează un spațiu virtual de expoziție, se colectează și se prelucrează datele preluate de la computerele-server (6) ale expozanților, în vederea introducerii lor în spațiul virtual al expoziției, respectivul software (A) permițând: descompunerea imaginii de bază, ce reprezintă un ecran (8) împărțit în rafturi (9) virtuale și în niște subecrane (8a...8f), fiecare raft și subecran conținând un spațiu de memorie precalculat și reprezentând domenii clasificate ale categoriilor de materiale ale unei expoziții, împărțirea fiecăruia dintre subecrane (8a...8f), corespunzătoare unei categorii de produse, în mai multe miniecrane (11), fiecare având alocată o memorie partiționată, care să poată conține informații despre subcategoriile materialelor de expoziție, introducerea materialelor de expoziție de la

expozanți (3), prin computerele-server (5 și 7), astfel încât fiecare material informațional să fie stocat în zona alocată în miniecrane (11), accesarea de către vizitatori (4) a computerului-server (7) de expoziție în timp real și în mod interactiv.

Revendicări: 6
Figuri: 6

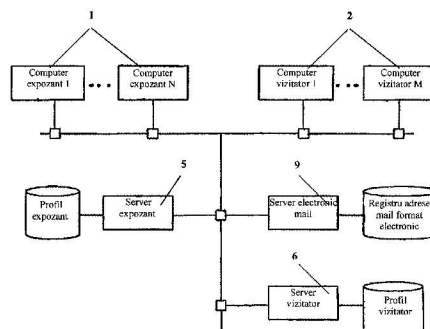


Fig. 2



Sistem pentru crearea si managementul unei expozitii virtuale

Inventia se refera la un sistem pentru crearea si managementul unei expozitii virtuale destinat atat organizatorilor de expozitii cat si clientilor care doresc sa interactioneze cu organizatorii dar si intre ei.

Se cunoaste că, in ultimul timp, magazinele on-line devin din ce in ce mai importante, chiar mai mult decat magazinele off-line, deoarece oamenii se pot compara și selecta diverse produse, indiferent de timp si spatiu, doar acceseaza site-uri de cumparaturi. Cele mai multe companii au site-uri oficiale, in care isi prezinta produsele și știri asociate cu propria afacere. Dacă mulți oameni doresc să cunoasca despre companie, este suficient sa caute site-ul oficial al acesteia. Insa nu este faci pentru utilizatori sa navigheze prin multitudinea de site-uri de pe Internet ale companiilor. De aceea creerea de expozitii in care multe companii sa-si expuna produsele este mult mai eficienta din punct de vedere al utilizatorului dar si al producatorului de produse care doresc cooperarea companiilor lor, deoarece expozițiile le permit să cunoască cele mai recente informații cu privire la diferite companii participante și cele mai recente tehnologii și tendințe.

Cu toate ca expozițiile obisnuite din industrie oferă mai multe avantaje pentru toți participanții sau spectatorii, exista multe probleme. În primul rând, expozitia este limitata in timp si spatiu. Mai precis, în cazul în care locația a unui centru de expoziții este prea îndepărtat pentru a ajunge, companiile participante trebuie să depuna mult efort și bani pentru a muta produsele la centrul expozițional. În al doilea rând, nu este ușor sa participe sau sa vizualizezi mai multe expoziții care sunt deschise simultan. De asemenea, clientii au dificultăți pentru a vedea expoziția din nou.

Din cauza problemelor menționate mai sus, este dificil de a organiza o expoziție industrială, în ciuda efectului său. În scopul de a depăși astfel de probleme, se cunosc diverse tehnologii și idei pentru organizarea și funcționarea unei expozitii in spațiul virtual de pe internet folosind infrastructura IT. De fapt, au existat încercări de a face sa functioneze un site oficial, care oferă un conținut asociat cu expoziția corespunzătoare, in acelasi

timp cu expoziția reală. Cu toate acestea, site-ul oficial convențional al expoziției colectează, în general, participanții la expoziția în sine, și are informații incomplete cu privire la fiecare dintre companiile participante și la produsele expuse. Insa, deși sunt prezentate informații privind companiile și produsele, utilizatorii trebuie să comunice doar uni-direcțional, nefiind permis ca expozantul și utilizatorii să comunice între ei.

Mai mult, deoarece expoziția este practic în combinație cu o singură bază de date, în cazul în care este spațiul virtual este destinat să dețină și să gestioneze mai multe expoziții simultan, există probleme, după cum urmează:

În primul rând, este dificil de configurat o pluralitate de programe pentru gestionarea fiecărei expoziții, în al doilea rând este nevoie de bani mai mulți pentru a construi echipamente necesare cantității mari de baze de date ce sunt necesare pentru fiecare expoziție, și în al treilea rând, riscurile de supraîncărcarea sistemului de gestionare sunt mari.

De exemplu se cunoaște din cererea de brevet coreean KR80047776 (A) un sistem de gestionare a unei expoziții virtuale care permite vizitarea integrală a expoziției, furnizând în același timp informații pentru a ghida companiile și vizitatorii care au aderat la expoziție, oferă diverse tipuri de emiteri de bilete de serviciu pentru vizitator. Accesul la informații este facilitat de un card de membru. O bază de date stochează informațiile de membru, inclusiv informațiile cardului de membru și informațiile de cont virtual. Un server de expoziție solicită un sistem bancar pentru a colecta un preț de bilet de expoziție într-un cont virtual al unui membru. Funcție de valoarea biletului, sistemul permite accesul vizitatorului la anumite informații ale expoziției. Acest sistem permite comunicarea unidirecțională cu vizitatorul fără a da posibilitatea acestuia să interacționeze direct cu expozanții.

Se mai cunoaște și un sistem de creare și gestionare a unei expoziții virtuale din cererea de brevet americană US09/0177659 A1, care conține o bază de date cu materialele expoziției, o bază de date cu spații virtuale care stochează obiectele pentru construcția spațiului virtual, cel puțin un server web care este conectat la o mulțime de terminale ale clienților, un server de management care este responsabil cererea și procesarea de expoziții și un sistem principal care face legătura între toate componentele menționate mai

sus. Dezavantajul principal al soluției din cererea americană constă în faptul că nu oferă posibilitatea ca expozanții și vizitatorii să interacționeze între ei.

Problema tehnică pe care o rezolvă invenția se referă la crearea unui singur spațiu virtual pentru o multitudine de expoziții care să permită atât modificarea în timp real a parametrilor de expunere de către fiecare expozant și în același timp să permită utilizatorilor (expozițanți și vizitatori) să interacționeze între ei, să permită primirea de explicații tehnice și să permită compararea produselor în condițiile imposibilității deplasării la locul de desfășurare a expoziției.

Sistem de creare și management al unei expoziții virtuale pe Internet, care include unul sau mai multe computere personale ale expozanților și respectiv ale vizitatorilor, și unul sau mai multe computere-server ale expozanților și respectiv ale vizitatorilor conectate între ele, colectând conținutul informațional pentru mărfurile expuse, prin computerul-server de expoziție, de la unul sau mai mulți expozanți, și colectând prin computerul-server de expoziție, conținutul informațional pentru domeniile de interes ale unuia sau mai mulți vizitatori, fiind caracterizat prin aceea că, în scopul creerii și accesării unei expoziții virtuale este implementat în serverul un software, prin care se creează un spațiu virtual pentru expoziție, se colectează și procesează datele preluate de la computerul-serverul de expozant în vederea introducerii lor în spațiul virtual al expoziției, și se colectează și procesează datele în vederea accesării expozanților și vizitatorilor la expoziția virtuală, software ce constă în:

- descompunerea imaginii de bază care reprezintă un ecran la scară nominală, împărțit în niște rafturi virtuale și în niște subecrane, fiecare raft și subecran conținând un spațiu de memorie precalculat, fiecare dintre subecranele și dintre rafturile reprezentând domenii clasificate ale categoriilor de materiale ale unei expoziții;
- împărțirea fiecărui dintre subecrane corespunzătoare unei categorii de produse în mai multe miniecrane, fiecare dintre miniecran având alocată o memorie partiționată care să poată conține informații despre subcategoriile materialelor de expoziție;

- introducerea materialelor de expoziție de la expozanții, prin serverele, astfel încât fiecare material informațional să fie stocat în zona alocată în miniecranele;
- accesarea de către vizitatori a serverului de expoziție în vederea accesului la materialele de expoziție stocate de către acesta.

Avantajele care decurg din aplicarea invenției sunt:

- accesul rapid la cât mai multe produse și servicii prezentate de o multitudine de companii;
- permite comparații în timp real a expozanților și a produselor expuse;
- se pot organiza simultan cu expoziția virtuală și magazine online;
- vizitatorul participă direct la expunerile, prezentările și conferințele tehnice despre produsele și serviciile expuse.

Se da în continuare un exemplu de realizare a invenției în legătură cu figurile 1- care reprezintă:

- FIGURA 1 este o diagramă bloc sistemului de crearea și managementului datelor unei expoziții virtuale, conform invenției;
- FIGURA 2 este diagramă bloc care prezintă schematic structura de rețea a sistemului prezentat în fig. 1;
- FIGURA 3 - prezentarea schematică a imaginii ecranului 8 de accesare a sistemului, conform invenției;
- FIGURA 4 - este o imagine a ecranului paginii Web care conține o listă de materiale de expoziție în expoziția virtuală, conform invenției, în serverul 7;
- FIGURA 5 - este o imagine a ecranului paginii Web care conține un material de expoziție specific, în expoziția virtuală, conform invenției, în serverul 7;
- FIGURA 6 organigrama care prezintă modul de creare și procesare a expoziției virtuale;

Fig. 1 prezinta pe scurt o descriere generală a unui sistem conform inventiei, pe care este implementat un software astfel incat inventia sa fie pusa in aplicare.

Deși nu este necesar, invenția este descrisă în contextul general al instrucțiunilor executabile pe calculator, care folosesc un software, stații de lucru expozant/vizitator și servere.

Fig. 1 este o schema bloc a sistemului de creare și management al unei expoziții virtuale în vederea accesului rapid și într-un mod interactiv la produsele unei companii.

După cum se arată în Fig. 1 și 2, sistemul de creare și de management al datelor unei expoziții virtuale pe Internet include unul sau mai multe computere personale ale expozanților și respectiv ale vizitatorilor 1 și 2, și unul sau mai multe computere-server ale expozanților și respectiv ale utilizatorilor 5 și 6 (denumite în continuare servere expozanți 5 și respectiv servere vizitatori 6. Calculatoarele personale 1 și 2 și precum și computerele-server 5 și 6 sunt conectate între ele (a se vedea figura 2). Sistemul colectează conținutul informațional pentru mărfurile expuse, prin computerul-server 7 de expoziție (denumit în continuare server de expoziție 7), de la unul sau mai multe expozanți 3, și clasifică și stochează conținutul informațional colectat. În plus, sistemul colectează prin computerul-server 7 de expoziție, conținutul informațional pentru domeniile de interes ale unuia sau mai mulți vizitatori 4, și clasifică și stochează conținutul informațional colectat. Conținutul informațional este stocat în serverul 7 într-un format prestabilit. Ceea ce este important este ca prin intermediul software-ului implementat exista o interacțiune între expozanții 3 și vizitatorii 4 funcție de profilurile lor din bazele de date ale companiilor și ale utilizatorilor. (a se vedea figura 2).

Expozanții 3 transmit conținutul informațional pentru produsele expuse prin intermediul calculatoarelor 1, și vizitatorii 4 transmit, de asemenea, conținutul de informare pentru domeniile de interes, prin intermediul calculatoarelor 2.

Conținutul informațional pentru produse date de către expozanții 3 și pentru domeniile de interes date de către utilizatorii 4 sunt stocate și gestionate la computerul-server de expozant 5, și respectiv computerul-serverul de utilizator 6.

Serverul 5 contine deci o baza de date cu materiale de expozitie. Materialele de expozitie, de exemplu, conțin date despre companie și date despre produs care sunt stocate în baza de date a materialului de expozitie. Datele despre companie pot conține informații generale despre companie: nume, introducere, istoric, informații despre investiții, dar și articole despre expozitia la care participă în prezent compania, conținuturi asociate cu expozitia, cum ar fi istoria expozitiilor la care compania a participat vreodată, precum și rezultatul obținut de companie ca urmare a expozitiilor anterioare. Datele despre produs conțin: imagini cu produsul, caracteristicile produsului (de utilizare, de performanță, de efect), rezultatele premiate pentru fiecare produs, un indice de corespondență a produsului cu compania, în scopul de a ști care companie produce produsul. Datele despre companie și despre produs pot conține informații de tip text sau informații de tip text asociate cu informații de tip imagine, în format bi- sau tri-dimensional.

Serverul de utilizator 6 contine o baza de date cu informații referitoare la ID-ul, parola, adresa de poștă electronică, domeniile de interes ale vizitatorului. Toate acestea reprezinta profilul vizitatorului 4.

Ocazional, expozantii 3 pot deveni utilizatorii 4, iar utilizatorii 4 pot sa fie expozantii 3.

Prin urmare, este posibil ca serverul de expozant 5 si serverul utilizator 6 sa poate fi instalate fie în mod unitar sau într-un mod separat.

Serverul 12 de poștă electronică conține o bază de date cu adresele de mail ale expozanților 3 și vizitatorilor 4 și are un implementat un algoritm în sine cunoscut astfel încât, în cazul modificării materialului de expozitie și/sau a profilului de vizitator, să se genereze automat mail-uri către vizitatori/expozanți prin care se anunță modificările efectuate.

Conexiunea la rețea a calculatoarelor 1 si 2, precum și a serverelor 10, 12, 5 și 6 poate fi realizata utilizând TCP / IP, LAN, ADSL, VDSL, rețeaua fără fir (WAN), etc

Toate datele stocate în serverele 5 si 6 sunt procesate de serverul de expozitie 7. Serverul 7 contine practic bazele de date stocate în serverul de expozant 5 si respectiv în serverul de consumator 6 si un software A implementat, care creeaza un spatiu virtual pentru expozitie A1, colectează și procesează datele preluate de la serverul de expozant 6 în vederea

introducerii lor in spatiul virtual al expozitiei A2, colectează și procesează datele in vederea accesarii expozanților 3 și a vizitatorilor 4 la expoziția virtuală A3.

Pășii operaționali ai software-ului A pentru crearea spațiului virtual al expozitiei in serverul 7 conțau in:

- descompunerea imaginii de bază (figura 3) care reprezintă un ecran 8 la scara nominală, împărțit in rafturi virtuale 9 și in subcrane, fiecare raft conținând un număr de sub-imagini precalculate. Fiecare dintre subcranele 8a...8f și dintre rafturile 9 reprezintă domenii clasificate ale categoriilor de materiale ale unei expoziții. Un exemplu de astfel de domenii care alcătuiesc rafturile 9 este prezentat in figura 4; Categoriile de produse ar trebui să includă cel puțin următoarele: casă / interior 10A, diverse 10B, grădărit / animale de companie 10C, Ingrijirea copiilor / educație 10D, produse alimentare 10E, arte plastice / design 10f, auto / moto 10g, sport / 10h, aparate pentru petrecerea timpului liber 10i, dispozitive de călătorie / transport 10j, moda 10k, sanatate 10l, calculatoare 10m, reciclare 10n, radiodifuziune / mass-media 10x, Medicină 10y, și mașini / tehnologie 10z.

- împărțirea fiecărui dintre subcranele 8a...8f corespunzătoare unei categorii de produse in mai multe minicrane 11, fiecare dintre minicran 11 având alocată o memorie partiționată care să poată conține informații despre subcategoriile materialelor de expoziție, conform figurii 5;

- introducerea materialelor de expoziție de la expozanții 3, A2, prin serverele 5 și 7 , astfel încât fiecare material informațional să fie stocat in zona alocată in minicranele 11; Minicranele 11, conțin date despre companie și date despre produs care sunt stocate în baza de date a materialului de expoziție. Datele despre companie pot conține informații generale despre companie: nume, introducere, istoric, informații despre investiții, dar și articole despre expoziția la care participă în prezent compania, conținuturi asociate cu expoziția, cum ar fi istoria expozițiilor la care compania a participat vreodată, precum și rezultatul obținut de companie ca urmare a expozițiilor anterioare. Datele despre produs conțin: imagini cu produsul, caracteristicile produsului (de utilizare, de performanță, de efect), rezultatele premiate pentru fiecare produs, un indice de corespondență a produsului cu compania, în scopul de a ști care companie produce produsul. Datele despre

companie și despre produs pot conține informații de tip text sau informații de tip text asociate cu informații de tip imagine, în format bi- sau tri-dimensional;

- accesarea de către vizitatorii 4 a serverului de expoziție 7 în vederea accesului la materialele de expoziție stocate de către serverul 7, A3.

În figura 6 este ilustrată organigrama care prezintă pașii operaționali prin care vizitatorul 4 accesează serverul de expoziție 7 prin utilizarea calculatorului 2 – A3, pași care constau în:

- vizitatorul 4 accesează pagina de pornire a site-ului expoziției de pe serverul 7, prin browserul de Internet (P10).
- vizitatorii 4 se conectează la serverul de expoziție 7 printr-un ID și o parolă (P12).
- Profilul utilizatorului 4 este verificat, și examinat (P14).
- Se analizează dacă acest profil 4 este introdus în baza de date a serverului de vizitator (P16);
- O pagină web a serverului de expoziție 7, care conține ecranul 8 cu categoriile materialelor de expoziție (P18);
- Se analizează dacă vizitatorul 4 selectează o definiție ecranul inițial 8 (P20).
- Se face o căutare efectuată în conformitate cu comenzile vizitatorului 4, în cazul în care acesta selectează o categorie din miniecramele 11 (P24);
- Pentru descărcare materiale, se analizează din nou comanda de logare din (P26);
- În cele din urmă, accesul la site-ul expoziției 7 este încheiat (P30).

În cazul în care există modificări ale materialelor de expoziție dar și ale profilului vizitatorului, software-ul mai cuprinde și etapa transmitere a informațiilor modificate atât pentru vizitatorii 4, cât și invers, prin accesarea unui server 12 de poșta electronică.

Serverul 12 de poșta electronică conține o bază de date cu adresele de mail ale expozanților 3 și ale vizitatorilor 4 și are implementat un algoritm în sine cunoscut astfel încât, în cazul modificării materialului de expoziție și/sau a profilului de vizitator, să se genereze automat mail-uri către vizitatori/expozanți prin care se anunță modificările efectuate.

Ca și în cazul vizitatorilor 4, expozantul 3 accesează în mod similar serverul de expoziție 7. Se folosesc datele introduse de către expozant prin calculatorul 1, și anume ID-ul, parola, adresa de poștă electronică, adresa pagina de start, și alte elementele, în timp ce a face o cererea de aderare. Serverul 5 de expozant, primește informațiile de intrare sub formă de profil expozant, și stochează profil.

Conținutul informațional al expozantului 3 este clasificat într-o manieră ierarhică, și stocate ca date web de către serverul 7 în modul prezentat mai sus.

Datele web scrise de către comerciant 3 sunt structurate în formă de fișier web, cum ar fi HTML, CSS și JavaScript, putând fi în format text și/sau imagine bi-, sau tri-dimensional.

După cum se arată în Fig. 1 și 2, sistemul de operare al site-ului expoziției pentru Internet mai include un server de de stocare poștă electronică 12 de adrese de poștă electronică de la vizitatorii 4 și expozanții 3, prin care expozanții 3 transmit informațiile necesare pentru vizitatorii 4, și invers.

Serverul de poștă electronică 12, serverul de expozant 5 și serverul de vizitator 6 pot fi instalate și gestionate în mod separat, dar este posibil să se includă serverele respective într-un singur corp.

Computerele-expozanților 2, de preferință sunt astfel configurate astfel încât să fie capabile de a transmite și / sau de a primi comunicații de la și / sau la computerul-server 5. De asemenea și computerul server 5 poate fi configurat similar altfel încât să fie capabil să transmită și / sau să primească comunicații între computerul 1 și serverul 7. Acestea pot fi realizate cu un element de comunicare, cum ar fi un modem, o interfață Ethernet, un emițător / receptor, etc, care permite comunicarea cu un computer de la distanță în mod similar echipat, prin rețeaua de comunicație fără fir, prin cablu, sau o combinație a acestora. Computerele- server 5 includ cel puțin un procesor, și o memorie, cum ar fi ROM, RAM, FLASH, etc, cum ar fi un hard disk, un flash-drive, un disc optic sau magnetic, etc, pe care este stocat un software, descris mai jos, care atunci când este executat îndeplinește una sau mai multe funcții ale sistemului, conform invenției, ecrane de afișare de interfață,

etc. Computerele-server 5 pot avea acces la una sau mai multe baze de date, 4, pentru recuperarea și / sau depozitarea diferitelor tipuri de date prezentate, inclusiv datele de verificare de identitate, cum ar fi un ID și o parolă

Calculatoarele-vizitatorilor 2 pot fi, fără limitare, un telefon mobil, PDA, un computer personal, precum și orice construcții de dispozitive de calcul. Ca atare, oricare computer-client include de preferință, un procesor, o memorie, un ecran, cum ar fi un CRT sau un monitor LCD, pentru afișarea informațiilor și / sau grafice asociate cu funcționalitatea oferită de sistemul, conform invenției, și cel puțin un dispozitiv de intrare, cum ar fi un mouse, un touch pad-sensibil, un pointer, un buton sau o pluralitate de butoane, de exemplu, alfanumeric, un monitor touch-sensibil, etc, sau o combinație a acestora, pentru ca utilizatorii să introducă comenzi și / sau informații relevante pentru funcționalitatea sistemului. Vizitatorii pot accesa funcționalitatea oferită de sistemul conform invenției, prin software-ul implementat pe toate componentele sistemului.

REVENDICĂRI

1. Sistem de creare si management al unei expoziții virtuale pe Internet, care include unul sau mai multe computere personale ale expozanților si respectiv ale vizitatorilor (1 și 2), și unul sau mai multe computere-server ale expozanților si respectiv ale vizitatorilor (5 și 6) conectate între ele, colectând conținutul informațional pentru mărfurile expuse, prin computerul-server (7) de expoziție, de la unul sau mai multe expozanți (3), și colectând prin computerul-server (7) de expoziție, conținutul informațional pentru domeniile de interes ale unuia sau mai mulți vizitatori (4), **caracterizat prin aceea că**, in scopul creerii si accesării unei expoziții virtuale este implementat în serverul (7) un software (A), prin care se creeaza un spatiu virtual pentru expozitie, se colectează și procesează datele preluate de la computerul-serverul de expozant (6) in vederea introducerii lor in spatiul virtual al expozitiei, și se colectează și procesează datele in vederea accesării expozanților (3) si vizitatorilor (4) la expozitia virtuala, software (7) ce constă în:

- descompunerea imaginii de bază care reprezintă un ecran (8) la scara nominală, împărțit in niște rafturi virtuale (9) si in niște subecrane (8a....8f), fiecare raft și subecran conținând un spațiu de memorie precalculat, fiecare dintre subecranele (8a....8f) si dintre rafturile 9 reprezintă domeniile clasificate ale categoriilor de materiale ale unei expoziții;
- împărțirea fiecărui dintre subecranele (8a....8f) corespunzătoare unei categorii de produse in mai multe miniecrane (11), fiecare dintre miniecran (11) avand alocată o memorie partiționată care sa poată conține informații despre subcategoriile materialelor de expozitie;
- introducerea materialelor de expoziție de la expozanții (3), prin serverele (5 si 7) , astfel încât fiecare material informațional sa fie stocat in zona alocată in miniecranele (11);

- accesarea de către vizitatorii (4) a serverului de expoziție (7) în vederea accesului, în timp real și în mod interactiv, la materialele de expoziție stocate de către acesta.

2. Sistem, conform revendicării 1, **caracterizat prin aceea că** în cazul în care există modificări ale materialelor de expoziție dar și ale profilului vizitatorului, software-ul mai cuprinde și

3. Sistem, conform revendicării 1, **caracterizat prin aceea că** miniecranele (11), conțin date despre companie și date despre produs care sunt stocate în baza de date a materialului de expoziție, datele despre companie conținând informații generale despre companie: nume, introducere, istoric, informații despre investiții, dar și articole despre expoziția la care participă în prezent compania, conținuturi asociate cu expoziția, cum ar fi istoria expozițiilor la care compania a participat vreodată, precum și rezultatul obținut de companie ca urmare a expozițiilor anterioare, datele despre produs conținând: imagini cu produsul, caracteristicile produsului (de utilizare, de performanță, de efect), rezultatele premiate pentru fiecare produs, un indice de corespondență a produsului cu compania, în scopul de a ști care companie produce produsul.

4. Sistem, conform revendicării 1, **caracterizat prin aceea că** datele despre companie și despre produs pot conține informații de tip text sau informații de tip text asociate cu informații de tip imagine, în format bi- sau tri-dimensional.

5. Sistem, conform revendicării 1, **caracterizat prin aceea că** serverul de vizitator (6) conține o baza de date cu informații referitoare la ID-ul, parola, adresa de poștă electronică, domeniile de interes ale vizitatorului, toate acestea reprezentând profilul vizitatorului 4.

6. Sistem, conform revendicării 2, **caracterizat prin aceea că** în etapa transmitere a informațiilor modificate atât pentru vizitatorii (4), cât și expozanților (3), prin serverul (12) de poștă electronică se generează automat mail-uri către vizitatori (4)/expozați (3) prin care se anunță modificările efectuate.

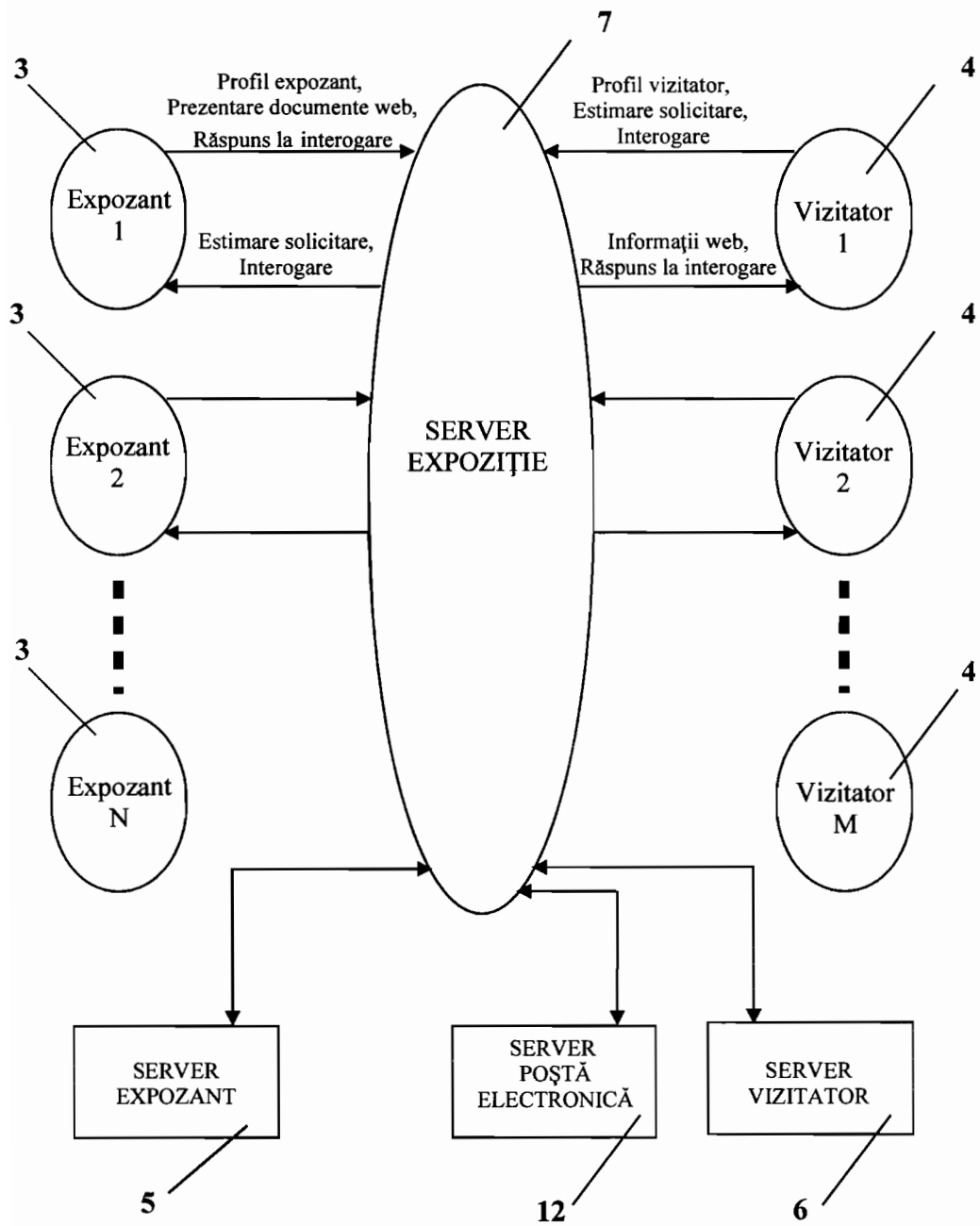


Figura 1

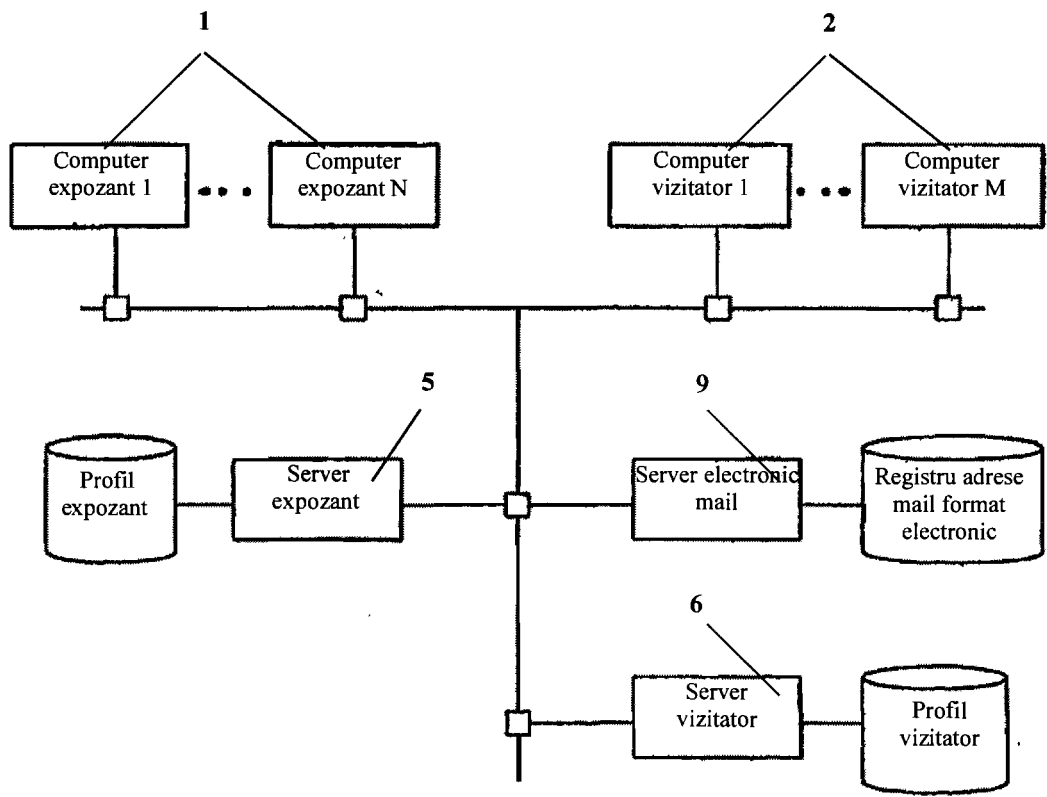


Figura 2

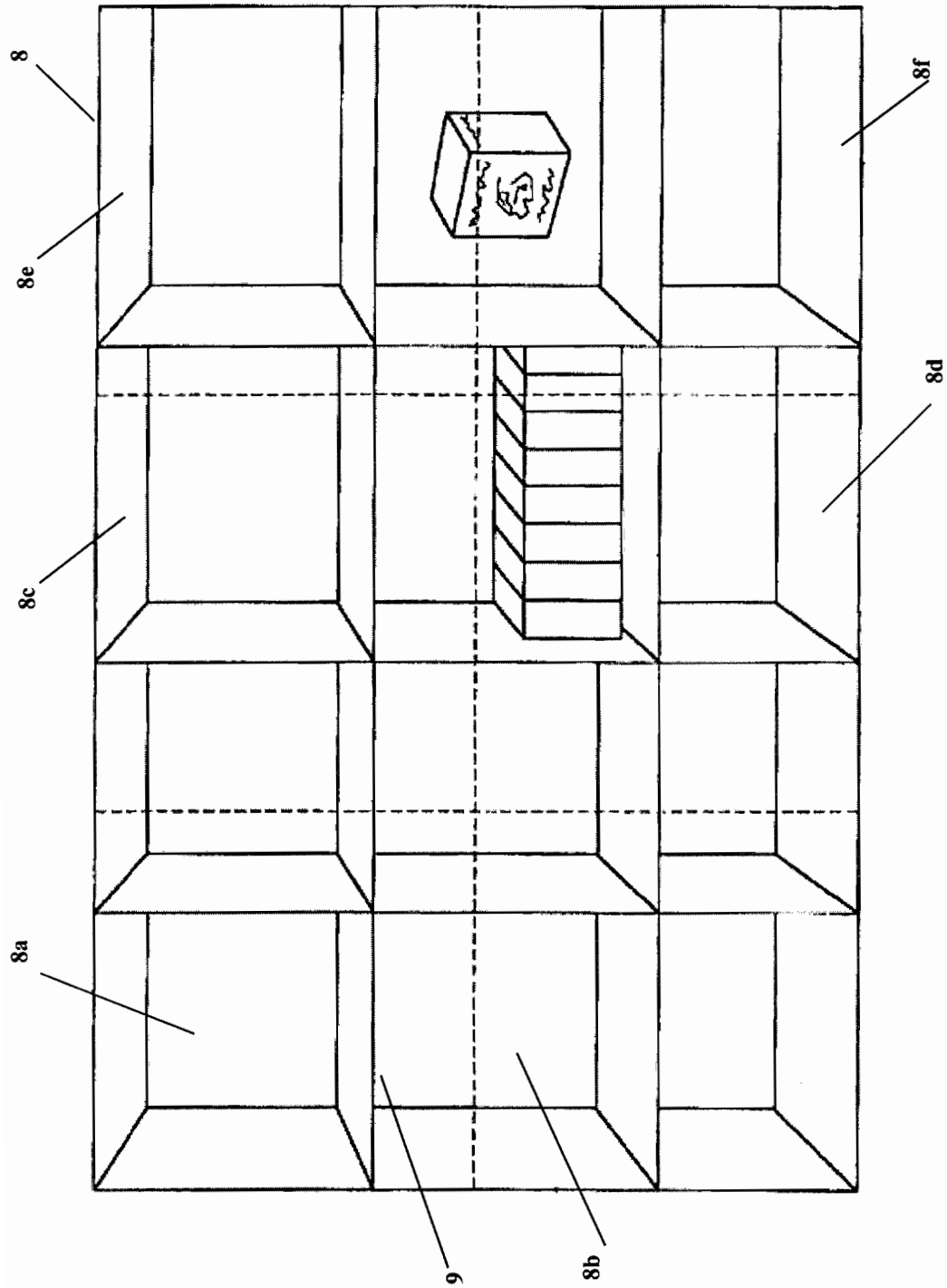


Figura 3

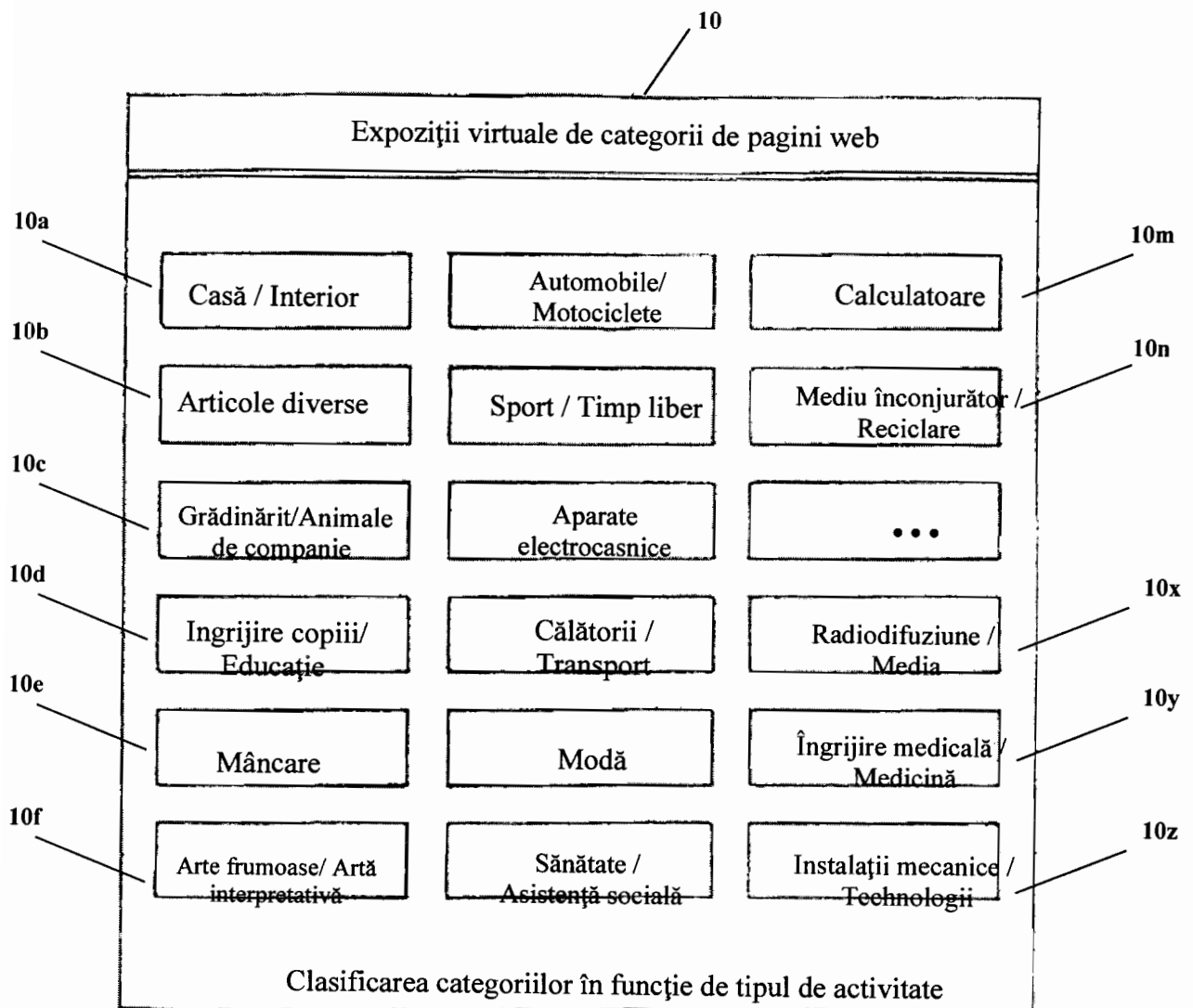


Figura 4

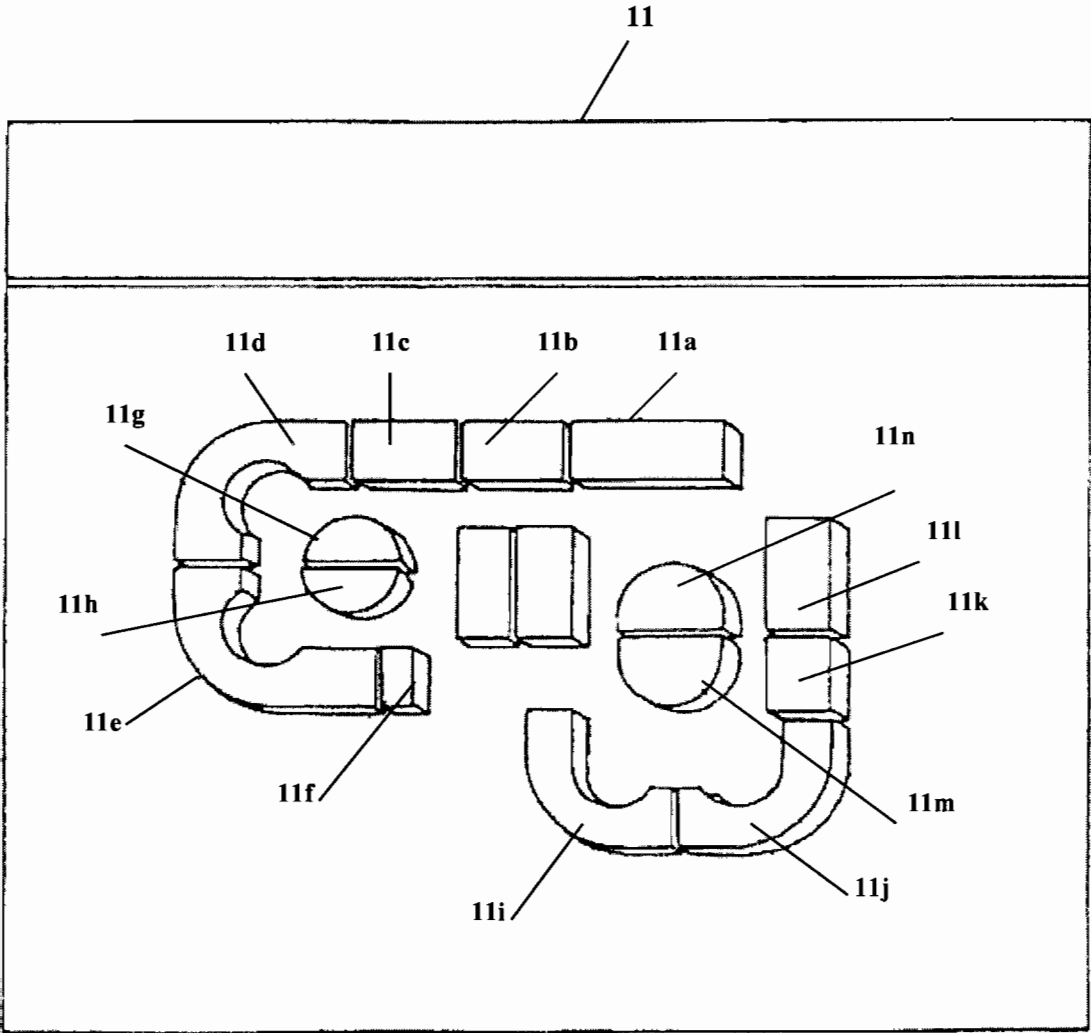


Figura 5

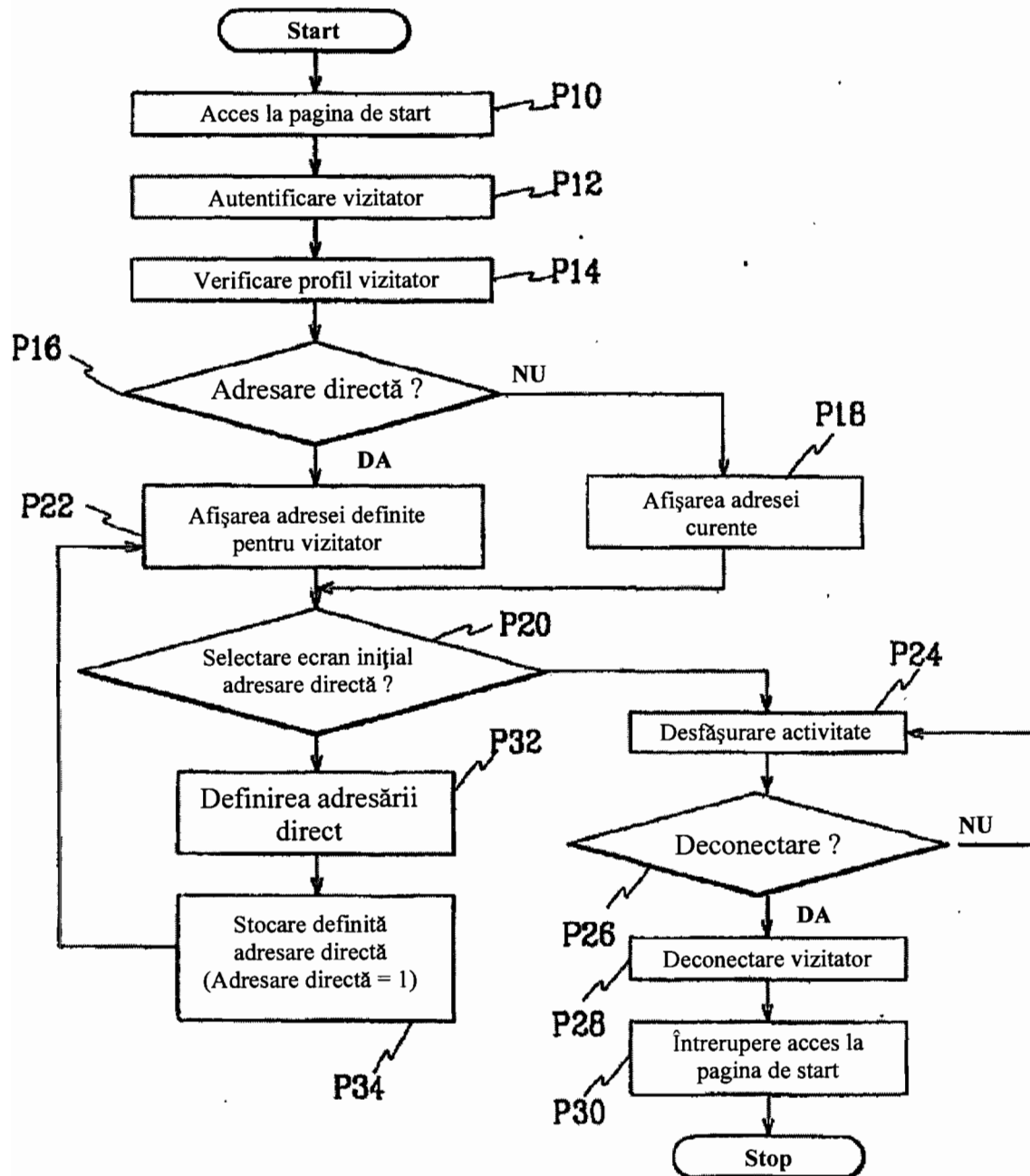


Figura 6

DIRECȚIA BREVETE DE INVENȚIE
Serviciul Examinare de Fond: Electricitate-fizică

RAPORT DE DOCUMENTARE

Încadrarea documentelor relevante în categorii de documente citate este orientativă asupra stadiului tehnicii și nu reprezintă o concluzie asupra îndeplinirii condițiilor prevăzute la art.1 alin.(1) din Legea nr.350/2007 privind modelele de utilitate.

CMU nr.: u 2012 00031	Data de depozit: 23.05.2012	Data de prioritate:
-----------------------	-----------------------------	---------------------

Titlul invenției	SISTEM PENTRU CREAREA ȘI MANAGEMENTUL UNEI EXPOZIȚII VIRTUALE
------------------	---

Solicitant	POPA MIRCEA, STR. TEODOR ȘTEFĂNESCU NR. 6, AP. 1, SECTOR 3, BUCUREȘTI, RO; POPA IULIA LOREDANA, STR. TEODOR ȘTEFĂNESCU NR.6, AP.1, SECTOR 3, BUCUREȘTI, RO; VASILE LUPU, STR. PICTOR A. BAIESCU NR. 1A, AP. 1, FĂLTICENI, RO
------------	--

Clasificarea cererii (Int.Cl.)	G06Q50/00; G06F17/30
--------------------------------	----------------------

Domenii tehnice cercetate (Int.Cl.)	G06Q; G06F
-------------------------------------	------------


Colecții de documente de modele de utilitate cercetate	RO, EP, WO, FR, GB, DE, US, CH, JP, KR, RU, etc
Baze de date electronice cercetate	RoPatent, Epodoc
Literatură non-brevet cercetată	

Documente considerate a fi relevante		
Categoria	Date de identificare a documentelor citate și, unde este cazul, indicarea pasajelor relevante	Relevant față de revendicarea nr.
A, D	US2009/0177659A1; 09.07.2009, US, Jong-Hyang Kim, par. 0014 - par.0023, figuri	1 - 6
A	RO125935A0, 24.03.2010, RO, Webxpo SRL, întreg documentul	1

74

--	--	--

Documente considerate a fi relevante - continuare		
Categoria	Date de identificare a documentelor și, unde este cazul, indicarea pasajelor relevante	Relevant față de revendicarea nr.
A	GB2438012A, 14.11.2007, University of Plymouth, GB întreg documentul	1
A	DE10330864A1, 17.02.2005, Thiele Helmut, DE întreg documentul	1 - 6
Condiția existenței unei singure invenții [art.10alin.(6)]		
Observații:		
Notă:	O.S.I.M. nu a luat în considerare, din punctul de vedere al relevanței, cererile de brevet sau de model de utilitate având data de depozit anterioară datei de depozit a C.M.U. pentru care s-a întocmit prezentul, și care nu au fost publicate de O.S.I.M. până la data întocmirii prezentului.	


 Examinator,
ENEA FLORICA

Litere sau semne, conform ST.14, asociate categoriilor de documente citate

A - Document care definește stadiul general al tehnicii și care nu este considerat de relevanță particulară;

D - Document menționat deja în descrierea cererii de model de utilitate pentru care este efectuată cercetarea documentară;

E - Document de brevet sau de model de utilitate având o dată de depozit sau de prioritate anterioară datei de depozit a cererii în curs de documentare, dar care a fost publicat la sau după data de depozit a acestei cereri, document al cărui conținut ar constitui un stadiu al tehnicii relevant;

L - Document care poate pune în discuție data priorității/lor invocată/e sau care este citat pentru stabilirea datei de publicare a altui document citat sau pentru un motiv special (se va indica motivul);

O - Document care se referă la o dezvăluire orală, utilizare, expunere, etc;

P - Document publicat la o dată aflată între data de depozit a cererii și data de prioritate invocată;

T - Document publicat ulterior datei de depozit sau datei de prioritate a cererii și care nu este în contradicție cu aceasta, citat pentru mai buna înțelegere a principiului sau teoriei care fundamentează invenția;

X - document de relevanță particulară; invenția revendicată nu poate fi considerată nouă sau nu poate fi considerată ca implicând o activitate inventivă, când documentul este luat în considerare singur;

Y - document de relevanță particulară; invenția revendicată nu poate fi considerată ca implicând o activitate inventivă, când documentul este combinat cu unul sau mai multe alte documente de aceeași categorie, o astfel de combinație fiind evidentă unei persoane de specialitate;

& - document care face parte din aceeași familie de modele de utilitate.