

(12)

MODEL DE UTILITATE ÎNREGISTRAT

(21) Nr. cerere: **U 2012 00029**

(22) Data de depozit: **17.05.2012**

(45) Data publicării înregistrării și eliberării modelului de utilitate: **30.05.2013** BOPI nr. **5/2013**

(73) Titular:

• MIDAS & CO S.R.L., STR. MIHAI VITEAZU
NR.2, URZICENI, IL, RO

(72) Inventatori:

• PAVUNEV DAN,
STR. REGELE FERDINAND NR.108,
URZICENI, IL, RO;
• PASĂRE DAN, STR.9 MAI NR.33,
URZICENI, IL, RO;
• NAUM MIHĂIȚĂ, STR. DISPENSARULUI
NR.33, ALEXENI, IL, RO

(74) Mandatar:

INVENTA - AGENȚIE DE PROPRIETATE
INTELECTUALĂ S.R.L.,
BD. CORNELIU COPOSU NR.7, BL.104,
SC.2, AP.31, SECTOR 3, BUCUREȘTI

Data publicării raportului de documentare întocmit
conform art.18 : 30.05.2013

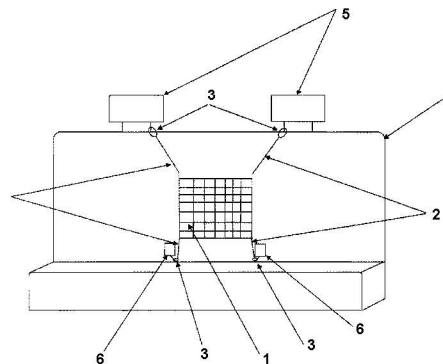
(54) PLASĂ DE SUSȚINERE

(57) Rezumat:

Invenția se referă la o plasă de susținere a obiectelor depozitate pe bancheta din spate a unui automobil, împotriva căderii în timpul mersului, a frânării sau a virajelor. Plasa de susținere, conform invenției, este formată dintr-o parte (1) centrală, având la cele patru colțuri câte o chingă (2) prevăzută la capăt cu o carabină (3), plasa de susținere fiind montată pe centrul banchetei (4) din spate, prin intermediul carabinelor (3), care se agață la partea superioară de niște tetiere (5) și la partea inferioară de o teacă (6) a centurii de siguranță.

Revendicări: 1

Figuri: 1



PLASĂ DE SUSȚINERE

b) precizarea domeniului tehnic;

Inventia se refera la o plasă de susținere a obiectelor depozitate pe bancheta din spate a unui automobil impotriva caderii in timpul mersului, a frinarii sau a virajelor.

c) prezentarea stadiului tehnic (cu prezentarea documentelor care il fundamenteaza);

Se cunoaste o plasă de susținere dispusă pe spatele scaunelor din față a unui automobil care permite depozitarea unor obiecte plate de mici dimensiuni.

d) prezentarea problemei tehnice pe care solicitantul si-a propus sa o rezolve inventia;

Problema pe care o rezolva inventia constă in asigurarea impotriva căderii a obiectelor depozitate in mod frecvent (sticle cu lichide,dosare, jucarii,biberon,etc) pe bancheta din spate a autovehicolului .

In plus, obiectele depozitate in ea sint vizibile pentru sofer si usor de accesat

e) expunerea inventiei , asa cum este revendicata;

Plasa de susținere , conform inventiei, pentru asigurarea obiectelor depozitate pe bancheta din spate a unui automobil impotriva caderii este formată dintr-o parte centrală , avand la cele patru colțuri cate o chingă prevăzută la capăt cu o carabină , plasa de sustinere fiind montată pe centrul banchetei din spate prin intermediul unor carabine, care se agață la partea superioară de tetiere si la partea inferioară de teaca centurii de siguranță.

f)prezentarea avantajelor inventiei in raport cu stadiul tehnicii;

Plasa de susținere conform inventiei prezinta avantajul ca este foarte eficientă si se poate monta pe bancheta din spate fara modificarea structurii interioare a autovehicolului si fara modificarea functionarii acestuia.

g) prezentarea, pe scurt, a figurilor din desene;

Se da in continuare un exemplu de realizare a inventiei, cu referire la figura 1 care reprezinta :

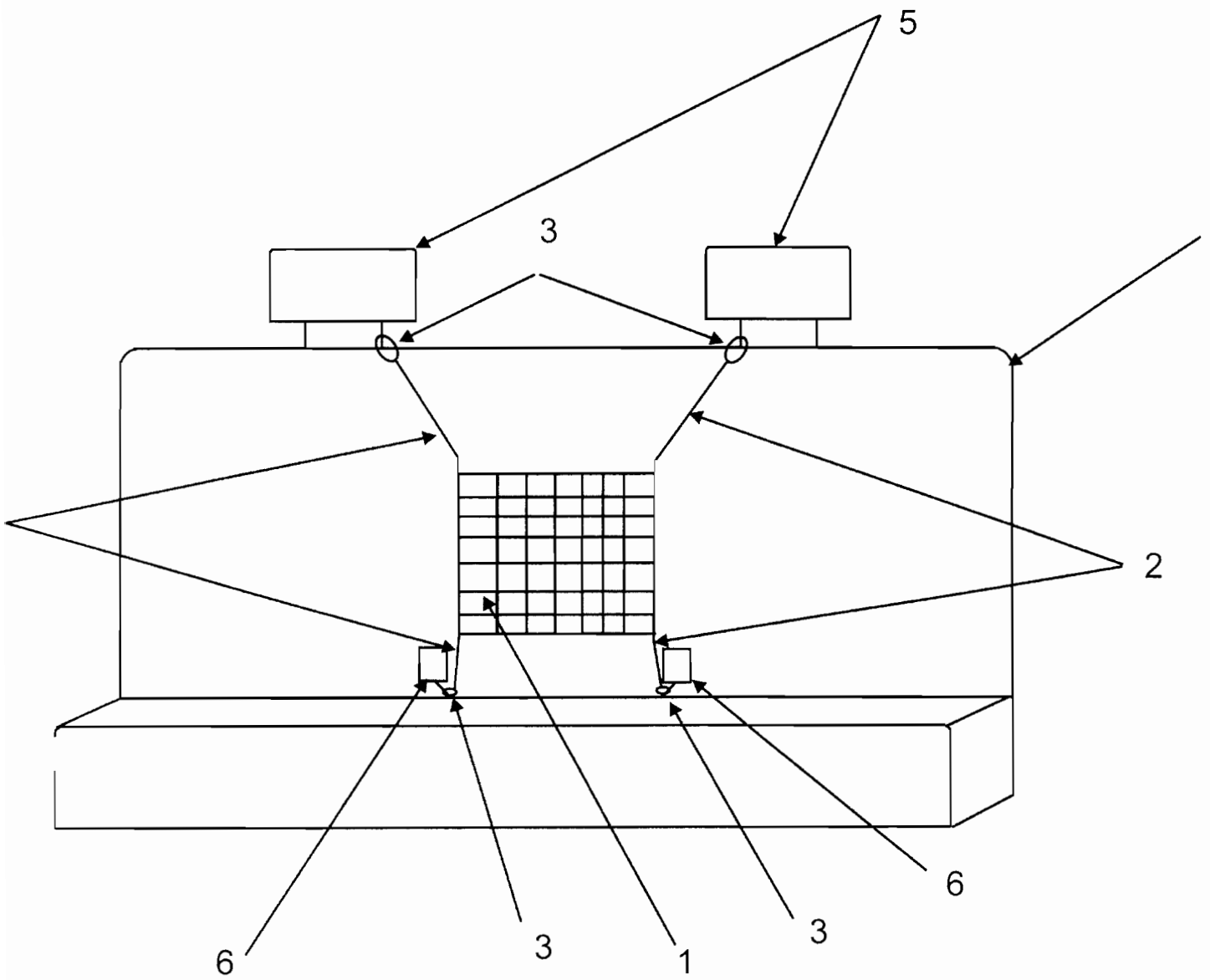
-fig.1, vedere frontala, de principiu, a amplasării plasei de susținere.

h) prezentarea in detaliu a cel puțin unui mod de realizare a inventiei revendicate si cu referire la desene;

Plasa de susținere, conform invenției, este formată dintr-o parte centrală 1, avand la cele patru colțuri cate o chingă 2, prevăzută la capăt cu o carabină 3. Plasa de sustinere se montează pe bancheta din spate 4 prin intermediul carabinelor 3, care se agață la partea superioară de tetierele 5 si la partea inferioară de teaca 6 a centurii de siguranță. Mărimea ochiurilor plasei poate fi variabilă, iar materialul sforii din care se confectionează poate fi rigid, elastic sau semielastic.

REVENDICARE

1. Plasa de susținere a obiectelor depozitate (asezate) pe bancheta din spate a unui automobil impotriva caderii, **caracterizată prin aceea că** este formată dintr-o parte centrală (1), avand la cele patru colțuri cate o chingă (2) prevăzută la capăt cu o carabină (3), plasa de sustinere fiind montată pe centrul banchetei din spate (4) prin intermediul carabinelor (3), care se agață la partea superioară de tetierele (5) si la partea inferioară de teaca (6) centurii de siguranță.





OFICIUL DE STAT PENTRU INVENȚII ȘI MĂRCI

Strada Ion Ghica nr.5, Sector 3, București - Cod 030044 - ROMÂNIA

Telefon centrală: +40-21-306.08.00/01/02/.../28/29

Telefon Director: +40-21-315.90.66

e-mail: office@osim.ro

Cont OSIM: RO89TREZ7005025XXX000278

Direcția de Trezorerie și Contabilitate Publică a Municipiului București

Fax: : +40-21-312.38.19

www.osim.ro

Cod fiscal: 4266081

DIRECȚIA BREVETE DE INVENȚIE Serviciul Examinare de Fond: IV Mecanică

RAPORT DE DOCUMENTARE

Încadrarea documentelor relevante în categorii de documente citate este orientativă asupra stadiului tehnicii și nu reprezintă o concluzie asupra îndeplinirii condițiilor prevăzute la art.1 alin.(1) din Legea nr.350/2007 privind modelele de utilitate.

CMU nr.: u 2012 00029	Data de depozit: 17.05.2012	Data de prioritate:
-----------------------	-----------------------------	---------------------

Titlul invenției	PLASĂ DE SUSȚINERE
------------------	--------------------

Solicitant	MIDAS & CO S.R.L., STR. MIHAI VITEAZU NR. 2, URZICENI, RO
------------	---

Clasificarea cererii (Int.Cl.)	B60R 7/08 ^{2006.01} , B60R 5/04 ^{2006.01}
--------------------------------	---

Domenii tehnice cercetate (Int.Cl.)	B60R
-------------------------------------	------

Colecții de documente de modele de utilitate cercetate	CS, ROPATENT, EPODOC
Baze de date electronice cercetate	
Literatură non-brevet cercetată	

Documente considerate a fi relevante

Categoria	Date de identificare a documentelor citate și, unde este cazul, indicarea pasajelor relevante	Relevant față de revendicarea nr.
X	FR 2591164 (Saibi, 12.06.1987) (pag. 2 - 3; fig. 1 - 4)	1
X	JP 2000177492 A (Masanori, 27.06.2000) (rezumat, fig. 1 - 5)	1
X	DE 10213313 A1 (Nolle, 23.10.2003) (col. 3, rd. 10 - col.4, rd. 57; fig. 1 -8)	1
A	DE 10247585 A1 (Jurgen, 22.04.2004) (revendicări, fig. 1 - 3)	1
A	US 5628442 (Wayne, 13.05.1997) (întreg documentul)	1

Documente considerate a fi relevante - continuare		
Categoria	Date de identificare a documentelor și, unde este cazul, indicarea pasajelor relevante	Relevant față de revendicarea nr.
Condiția existenței unei singure invenții [art.10alin.(6)]		
Observații:		
Notă:	O.S.I.M. nu a luat în considerare, din punctul de vedere al relevanței, cererile de brevet sau de model de utilitate având data de depozit anterioară datei de depozit a C.M.U. pentru care s-a întocmit prezentul, și care nu au fost publicate de O.S.I.M. până la data întocmirii prezentului.	

Data redactării: 13.09.2012

Examinator,

NIȚĂ DIANA



Litere sau semne, conform ST.14, asociate categoriilor de documente citate	
<p>A - Document care definește stadiul general al tehnicii și care nu este considerat de relevanță particulară;</p> <p>D - Document menționat deja în descrierea cererii de model de utilitate pentru care este efectuată cercetarea documentară;</p> <p>E - Document de brevet sau de model de utilitate având o dată de depozit sau de prioritate anterioară datei de depozit a cererii în curs de documentare, dar care a fost publicat la sau după data de depozit a acestei cereri, document al cărui conținut ar constitui un stadiu al tehnicii relevant;</p> <p>L - Document care poate pune în discuție data priorității/lor invocată/e sau care este citat pentru stabilirea datei de publicare a altui document citat sau pentru un motiv special (se va indica motivul);</p> <p>O - Document care se referă la o dezvăluire orală, utilizare, expunere. etc;</p>	<p>P - Document publicat la o dată aflată între data de depozit a cererii și data de prioritate invocată;</p> <p>T - Document publicat ulterior datei de depozit sau datei de prioritate a cererii și care nu este în contradicție cu aceasta, citat pentru mai buna înțelegere a principiului sau teoriei care fundamentează invenția;</p> <p>X - document de relevanță particulară; invenția revendicată nu poate fi considerată nouă sau nu poate fi considerată ca implicând o activitate inventivă, când documentul este luat în considerare singur;</p> <p>Y - document de relevanță particulară; invenția revendicată nu poate fi considerată ca implicând o activitate inventivă, când documentul este combinat cu unul sau mai multe alte documente de aceeași categorie, o astfel de combinație fiind evidentă unei persoane de specialitate;</p> <p>& - document care face parte din aceeași familie de modele de utilitate.</p>