

(12)

MODEL DE UTILITATE ÎNREGISTRAT

(21) Nr. cerere: **U 2010 00046**

(22) Data de depozit: **20.05.2010**

(45) Data publicării înregistrării și eliberării modelului de utilitate: **30.08.2011** BOPI nr. **8/2011**

(67) Nr. cerere de brevet transformată:
a **2010 00449**

(73) Titular:
• **CIUBUCCIU GHERASIM,**
STR.DR.GH.IACOMI NR.1, BL.H12, SC.A,
ET.4, AP.20, PIATRA-NEAMȚ, NT, RO

(72) Inventatori:
• **CIUBUCCIU GHERASIM,**
STR.DR.GH.IACOMI NR.1, BL.H12, SC.A,
ET.4, AP.20, PIATRA-NEAMȚ, NT, RO

Data publicării raportului de documentare întocmit
conform art.18 : 30.08.2011

(54) RUCSAC PUBLICITAR

(57) Rezumat:

Invenția se referă la un rucsac publicitar, purtat în spate de o persoană, pentru difuzarea către publicul stradal a unor informații audiovizuale. Rucsacul conform invenției este alcătuit dintr-un rucsac (A) propriu-zis și un cadru (B) metalic fixat de acesta prin intermediul unor șuruburi (1), pe rucsac (A) fiind dispuse niște hamuri (2) fixate cu ajutorul unor butoni (3), un fermoar (5) pentru închidere-deschidere, iar în interior fiind prevăzută o manta (6) de protecție, cadrul (B) metalic având plasat în interior un DVD player (7) portabil, fixat cu ajutorul unor distanțiere (8) și al unor șuruburi (9), pentru protejarea ecranului DVD-ului player (7) fiind montată o manta (11) de protecție care poate fi rulată și fixată de rucsac (A) cu ajutorul unui cordon (12), alimentarea DVD-ului player (7) fiind realizată cu ajutorul unei baterii (14) reîncărcabile.

Revendicări: 5

Figuri: 2

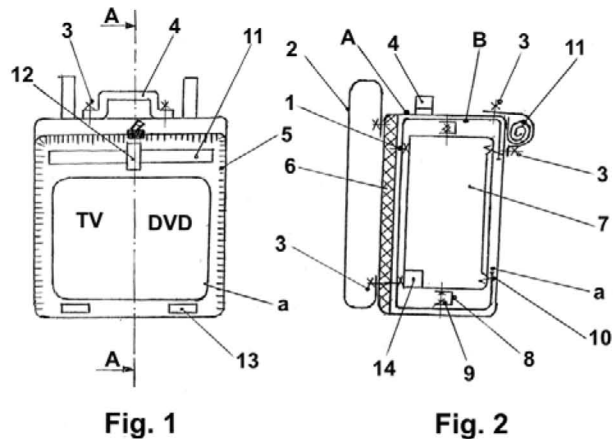


Fig. 1

Fig. 2



RUCSAC PUBLICITAR

- Invenția se referă la un rucsac publicitar în interiorul căruia este montat un DVD-player portabil.
- Sunt cunoscute diferite metode de publicitate executate cu ajutorul aparatelor audiovizuale care sunt amplasate în casă, pe diferite clădiri pe mijloace auto, în autobuz sau metrou.
- Toate acestea prezintă dezavantajul că au o arie de propagare a publicității limitată și anume la locul de amplasare.
- Problema tehnică pe care o rezolvă invenția constă în realizarea unui rucsac publicitar care purtat de către o persoană care se deplasează permanent într-o anumită perioadă de timp pe stradă, parcuri, mijloace de transport, locuri de agrement poate realiza o publicitate de mare răspândire și eficiență,
- Rucsacul publicitar conform invenției elimină dezavantajul menționat prin aceea că are în componență un DVD player portabil montat într-un rucsac pe un suport special și a cărui ecran al televizorului este la vedere prin intermediul unui orificiu executat pe partea din spate a rucsacului.
- Rucsacul publicitar conform invenției prezintă următoarele avantaje:
 - Este ușor de transportat;
 - Locul de amplasare se schimbă continuu;
 - Poate fi transportat de diverse persoane (elevi, studenți, pensionari);
 - Publicul poate să privească cu ușurință având în vedere viteza mică de mers a unei persoane;
 - Poate pătrunde în locuri greu accesibile altor mijloace de publicitate – parcuri, piețe, stadioane, trotuare, străzi înguste;
 - Coboară raza de vizibilitate la nivelul privitorului;
- În continuare este prezentat un exemplu de realizare a invenției în legătură și cu figurile 1; 2.
 - Fig.1 – vedere frontală a rucsacului publicitar;
 - Fig.2 – secțiune cu un plan A-A a rucsacului.

Rucsacul publicitar conform invenției este alcătuit dintr-un rucsac **A** și un cadru metalic **B** fixate între ele prin intermediul unor șuruburi **1**. Pe rucsacul **A** se găsesc niște hamuri **2** fixate de

acesta cu ajutorul unor butoni **3**, un fermoar pentru închidere – deschidere **5**, iar în interiorul acestuia se află o manta de protecție **6** și un cadrul metalic **B**.

Cadrul metalic **B** are în interiorul lui un DVD player portabil **7**, fixate între ele cu ajutorul unor distanțiere **8** și a unor șuruburi speciale **9**.

Rucsacul **A** are niște margini de vizitare **a** care sunt fixate de cadrul metalic **B** cu ajutorul unui scai **10**.

Pentru protejarea ecranului DVD-ului player portabil **7** pe rucsacul **A** este montat o protecție **11** fixată de rucsacul **A** cu niște butoni **3** și a unui cordon **12** și a unor plăcuțe de fixare scai **13**. DVD-ul player portabil **7** are o baterie reîncărcabilă **14** a cărei durată de funcționare este de câteva ore.

Modul de folosire a acestui rucsac publicitar are loc în felul următor;

Persoana purtătoare își fixează pe spate rucsacul publicitar cu ajutorul hamurilor **2**, după ce a descoperit ecranul DVD-ului player **7**, rulând protecția **11** și fixată cu ajutorul cordonului **12** apoi pornind derularea imaginilor publicitare înregistrate pe CD.

REVENDICĂRI

1. Rucsacul publicitar construit dintr-un rucsac în interiorul căruia se află un cadru metalic pe care este fixat DVD-ul player portabil pe a cărui CD se desfășoară secvențe publicitare sub formă de imagini cât și sonore , caracterizat prin aceea că are în componență un rucsac **(A)** un cadru metalic **(B)** fixate între ele prin intermediul unor șuruburi **(1)**.
2. Rucsacul publicitar conform revendicării 1, caracterizat prin aceea că în interiorul cadrului metalic **(B)** se află fixat un DVD – player portabil **(7)** prin intermediul unor distanțiere **(8)** și a unor șuruburi speciale **(9)**.
3. Rucsacul publicitar conform revendicării 1, caracterizat prin aceea că pentru vizionarea imaginilor pe DVD- player portabil **(7)** se ridică protecția **(11)** și se fixează rulată cu ajutorul unui cordon **(12)**.
4. Rucsacul publicitar conform revendicării 1, caracterizat prin aceea că pentru efectuarea publicității, operatorul pornește DVD-playerul portabil **(7)**, îl fixează pe spate cu ajutorul hamurilor **(2)** și poate să meargă în diferite locuri pentru publicitate prin imagini și sunet.
5. Rucsacul publicitar conform revendicării 1, caracterizat prin aceea că alimentarea DVD-ului player **(7)** se face cu ajutorul bateriei reîncărcabile **(14)**.

15.05.2010

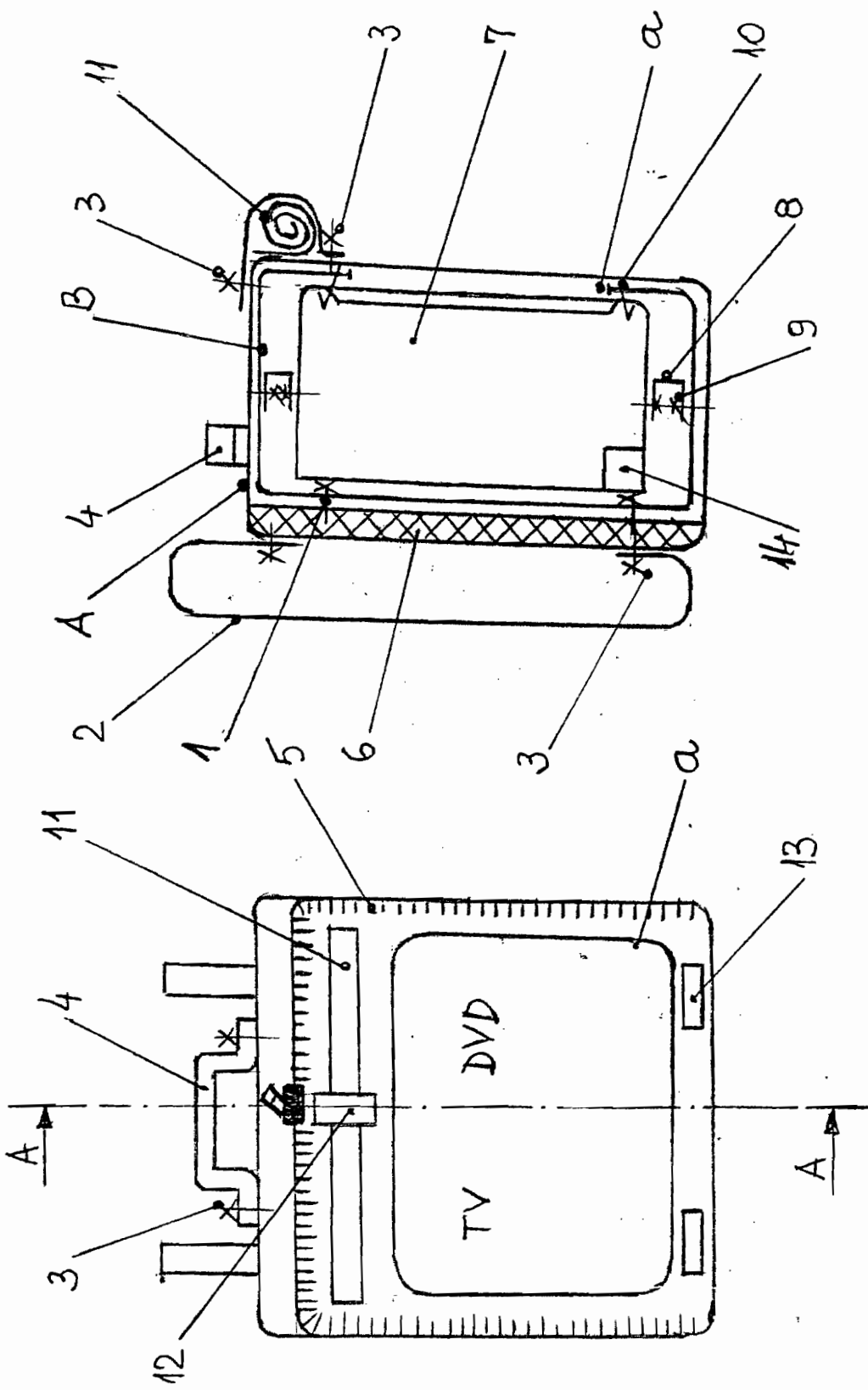


FIG 2

FIG 1



OFICIUL DE STAT PENTRU INVENȚII ȘI MĂRCI

Strada Ion Ghica nr.5, Sector 3, București - Cod 030044 - ROMÂNIA

Telefon centrală: +40-21-306.08.00/01/02/.../28/29

Telefon Director: +40-21-315.90.66

e-mail: office@osim.ro

Cont OSIM: RO89TREZ7005025XXX000278

Direcția de Trezorerie și Contabilitate Publică a Municipiului București

Fax: +40-21-312.38.19

www.osim.ro

Cod fiscal: 4266081

DIRECȚIA BREVETE DE INVENȚIE Serviciul Examinare de Fond: IV

RAPORT DE DOCUMENTARE

Încadrarea documentelor relevante în categorii de documente citate este orientativă asupra stadiului tehnicii și nu reprezintă o concluzie asupra îndeplinirii condițiilor prevăzute la art.1 alin.(1) din Legea nr.350/2007 privind modelele de utilitate.

CMU nr.: u 2010 00046	Data de depozit: 20.05.2010	Data de prioritate:
-----------------------	-----------------------------	---------------------

Titlul invenției	RUCSAC PUBLICITAR
------------------	-------------------

Solicitant	CIUBUCCIU GHERASIM, STR. DR.GH. IACOMI NR. 1, BL. H12, AP. 20, SC. A, ET. 4, PIATRA-NEAMȚ, RO
------------	---

Clasificarea cererii (Int.Cl.)	G09F 21/02, A45C 3/04, A45C 3/04 ^(2006.01)
--------------------------------	---

Domenii tehnice cercetate (Int.Cl.)	G09F, A45C
-------------------------------------	------------

Colecții de documente de modele de utilitate cercetate	CS; RO; Epodoc
Baze de date electronice cercetate	
Literatură non-brevet cercetată	

Documente considerate a fi relevante

Categoria	Date de identificare a documentelor citate și, unde este cazul, indicarea pasajelor relevante	Relevant față de revendicarea nr.
X	US 2005/0264543 A1 (I.M.Gorischek, US, 01.12.2005) <i>întreg documentul</i>	1 - 5
X Y	a 2006 00556 A2 (A. Manea, M.Chișcă, RO, 30.01.2008) <i>întreg documentul</i>	1, 4, 5 3
X	WO00/03377 (STIJELJA, D., 20.01.2000) <i>întreg documentul</i>	1, 2, 4, 5
X	US 2006/0163303 A1 (A. Trutanich, US, 27.07.2006) <i>întreg documentul</i>	1, 4, 5
X	US 6393745 B1 (E. Miki, US, 28.05.2002) <i>întreg documentul</i>	1, 4, 5

Documente considerate a fi relevante - continuare		
Categoria	Date de identificare a documentelor și, unde este cazul, indicarea pasajelor relevante	Relevant față de revendicarea nr.
X	US 6843012 B1 (M.C Donald, US, 18.01.2005) <i>întreg documentul</i>	1, 2, 4, 5
X	US 2003/0231166 A1 (D. Langlois, CA, 18.12.2003) <i>întreg documentul</i>	1, 4, 5
Y X	GB 2387472 A (H.C.McNair, GB, 15.10.2003) <i>întreg documentul</i>	1,3, 4 5
Condiția existenței unei singure invenții [art.10alin.(6)]		
Observații:		
Notă:	O.S.I.M. nu a luat în considerare, din punctul de vedere al relevanței, cererile de brevet sau de model de utilitate având data de depozit anterioară datei de depozit a C.M.U. pentru care s-a întocmit prezentul, și care nu au fost publicate de O.S.I.M. până la data întocmirii prezentului.	

Data redactării: 14.02.2011

Examinator,

MAJER TUIA



Litere sau semne, conform ST.14, asociate categoriilor de documente citate	
<p>A - Document care definește stadiul general al tehnicii și care nu este considerat de relevanță particulară;</p> <p>D - Document menționat deja în descrierea cererii de model de utilitate pentru care este efectuată cercetarea documentară;</p> <p>E - Document de brevet sau de model de utilitate având o dată de depozit sau de prioritate anterioară datei de depozit a cererii în curs de documentare, dar care a fost publicat la sau după data de depozit a acestei cereri, document al cărui conținut ar constitui un stadiu al tehnicii relevant;</p> <p>L - Document care poate pune în discuție data priorității/lor invocată/e sau care este citat pentru stabilirea datei de publicare a altui document citat sau pentru un motiv special (se va indica motivul);</p> <p>O - Document care se referă la o dezvăluire orală, utilizare, expunere, etc;</p>	<p>P - Document publicat la o dată aflată între data de depozit a cererii și data de prioritate invocată;</p> <p>T - Document publicat ulterior datei de depozit sau datei de prioritate a cererii și care nu este în contradicție cu aceasta, citat pentru mai buna înțelegere a principiului sau teoriei care fundamentează invenția;</p> <p>X - document de relevanță particulară; invenția revendicată nu poate fi considerată nouă sau nu poate fi considerată ca implicând o activitate inventivă, când documentul este luat în considerare singur;</p> <p>Y - document de relevanță particulară; invenția revendicată nu poate fi considerată ca implicând o activitate inventivă, când documentul este combinat cu unul sau mai multe alte documente de aceeași categorie, o astfel de combinație fiind evidentă unei persoane de specialitate;</p> <p>& - document care face parte din aceeași familie de modele de utilitate.</p>