

(12)

MODEL DE UTILITATE ÎNREGISTRAT

(21) Nr. cerere: **u 2010 00016**

(22) Data de depozit: **19.04.2010**

(45) Data publicării înregistrării și eliberării modelului de utilitate: **28.02.2011**

BOPI nr. **2/2011**

(73) Titular:

• **PAMIR COSMETIC S.R.L.**,
ALEEA MOZAIICULUI, NR. 8, BL. B8, SC. A,
ET. 2, AP. 10, SECTOR 2, BUCUREȘTI, B,
RO

(72) Inventatori:

• **CRIHAN PAULA MIRELA**,
ALEEA MOZAIICULUI, NR. 8, BL. B8, SC. A,
ET. 2, AP. 10, SECTOR 2, BUCUREȘTI, B,
RO

(74) Mandatar:

**INVENTA - AGENȚIE DE PROPRIETATE
INTELECTUALĂ S.R.L.**,
BD. CORNELIU COPOSU, NR. 7, BL. 104,
SC. 2, AP. 31, SECTOR 3, BUCUREȘTI

Data publicării raportului de documentare întocmit
conform art.18 : 28.02.2011

(54) INCINTĂ AEROSOL SARE

(57) Rezumat:

Invenția se referă la o incintă care generează aerosoli de sare, folosiți pentru tratamentul afecțiunilor respiratorii și pentru efectuarea de studii și cercetări privind efectul acestora asupra omului. Incinta conform invenției este compusă dintr-o cameră (1) care cuprinde niște deschideri (2 și 3) pentru accesul aerului și, respectiv, pentru evacuarea aerului cu aerosoli de sare, de-a lungul pereților camerei (1) fiind dispuși niște bolovani (5) de sare, care sunt fixați între ei cu ajutorul unor dibluri (6) și al unor șuruburi (7) realizate din plastic sau dintr-un material tratat anticorosiv, având un ochet (8) sau o clemă (9) de care se prinde o legătură (10) flexibilă, bolovanii (5) de sare având, atât în partea superioară, cât și în partea inferioară, niște orificii (s și h) pe adâncime, în care intră niște știfturi (11) realizate din lemn, din plastic sau dintr-un material tratat anticorosiv.

Revendicări: 3

Figuri: 5

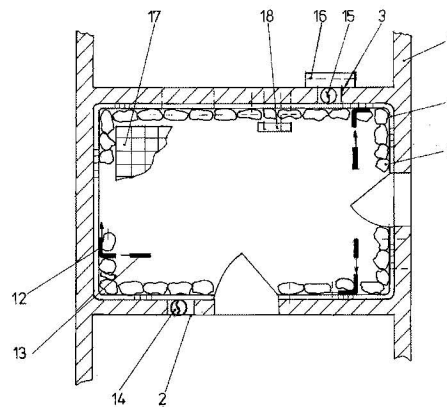


Fig. 1



Incinta aerosoli sare

Invenția se referă la o incintă care generează aerosoli de sare utili pentru tratamentul afecțiunilor respiratorii și pentru efectuarea de studii și cercetări privind efectul aerosolilor de sare asupra omului.

Sunt cunoscute incinte care generează aerosoli de sare, conform brevetului de invenție **RO 121941 B1**, alcătuite dintr-o încăpere ai cărei pereți sunt zidiți cu bolovani de sare, prinderea bolovanilor făcându-se prin folosirea unui adeziv.

Soluția prezintă dezavantajul că, o mare parte a suprafeței bolovanilor de sare este acoperită de către adeziv, reducând posibilitatea îmbogățirii aerului din incintă cu aerosoli de sare.

Incinta aerosoli sare, conform invenției, cuprinzând o cameră, căptușită cu bolovani de sare, prin care se recirculă aerul cu ajutorul unor instalații de recirculare și reglare a parametrilor aerului, rezolvă problema tehnică menționată prin aceea că, această cameră prezintă două deschideri, una pentru accesul aerului, iar cealaltă pentru evacuarea aerului cu aerosoli de sare, având pereții, podeaua și tavanul fiind căptușite cu o izolație, podeaua fiind realizată din niște pavele de lemn sau material plastic, iar prinderea bolovanilor de sare între ei realizându-se cu ajutorul unor dibluri și șuruburi din plastic sau material tratat anticoroziv, șuruburi prezentate în două versiuni, într-o versiune având un ochet, iar într-o altă versiune având o clemă, de care se prinde o legătură flexibilă, iar bolovanii de sare prezintă atât la partea superioară, cât și la partea inferioară, niște orificii pe adâncime, în care sunt introduse niște știfturi de lemn, de plastic sau din material tratat anticoroziv, și prin aceea că, camera este prevăzută cu o instalație de reglare a umidității aerului, iar în lungul pereților sunt amplasate niște duze de aer la care aerul de circulație ajunge printr-o instalație de circulare a aerului, iar în cele două deschideri fiind instalate următoarele: un ventilator în deschiderea pentru accesul aerului și un exhaustor în deschiderea pentru evacuarea aerului cu aerosoli de sare, de unde aerul cu aerosoli de sare ajunge la un filtru separator de sare.

Incinta aerosoli sare, conform invenției, prezintă avantajul realizării unei concentrații sporite de aerosoli de sare pentru aceeași cantitate de bolovani de sare folosiți, prin expunerea întregii suprafețe a bolovanilor la curenții de aer din incintă.

Se dă mai jos un exemplu de realizare a invenției în legătură și cu figurile care reprezintă:

- Fig. 1 – Secțiune normală prin incintă;
- Fig. 2 – Modul de zidire al bolovanilor de sare cu fixare în plan vertical;
- Fig. 3 – Modul de zidire al bolovanilor de sare cu fixare în plan orizontal;
- Fig. 4 Detaliul A – Prinderea la peretele incintei a șuruburilor cu ochet;
- Fig. 5 Detaliul B – Prinderea la peretele incintei a șuruburilor cu clemă

Incinta aerosoli sare, conform invenției, este compusă din camera **1**, ce cuprinde deschiderea pentru accesul aerului **2** și deschiderea pentru evacuarea aerului cu aerosoli de sare **3**, iar pereții camerei **1**, inclusiv tavanul și podeaua sunt căptușiți cu izolația **4**. De-a lungul pereților sunt dispuși bolovanii de sare **5**, prinderea bolovanilor între ei realizându-se cu ajutorul diblurilor **6** și șuruburilor de plastic sau material tratat anticoroziv **7**, șuruburi având într-o versiune un ochet **8** și într-o altă versiune o clemă **9** de care se prinde legătura flexibilă **10**. Bolovanii de sare **8** prezintă la partea superioară un orificiu pe adâncime **s** și la partea inferioară un orificiu de adâncime **h**, orificii în care intră știfturile de lemn, de plastic sau material tratat anticoroziv **11**, dispuse pe verticală.

Într-un exemplu de realizare, adâncimea **s** având valori de la 10 mm până la 50 mm, iar adâncimea **h** de la 0 mm până la 100 mm.

Într-un alt exemplu de realizare, orificiile din bolovanii de sare **8** sunt realizate în direcție orizontală, conform figurii 3, la care lungimile orificiilor **l** au valori de la 10 mm până la 100 mm, orificii în care intră știfturile de lemn, de plastic sau material tratat anticoroziv **11**.

În lungul pereților sunt amplasate duzele de aer **12** la care aerul de circulație ajunge prin instalația de circulare a aerului **13**, de construcție uzuală. În deschiderea pentru accesul aerului **2** este instalat un ventilator **14**, de construcție uzuală, iar în deschiderea pentru evacuarea aerului cu aerosoli de sare **3** este instalat un exhaustor **15**, de construcție uzuală, de la care aerul cu aerosoli de sare ajunge la un filtru separator de sare **16**, de construcție uzuală.

Podeaua este realizată din pavele de lemn sau material plastic **17**, iar incinta este prevăzută cu instalația de reglare a umidității aerului **18**, de construcție uzuală.

Revendicări

1. Incintă aerosoli sare, cuprinzând o cameră, căptușită cu bolovani de sare, prin care se recirculă aerul cu ajutorul unor instalații de recirculare și reglare a parametrilor aerului, **caracterizată prin aceea că**, camera (1) prezintă două deschideri, una pentru accesul aerului (2), iar cealaltă pentru evacuarea aerului cu aerosoli de sare (3), având pereții, podeaua și tavanul căptușiți cu izolație (4), iar prinderea bolovanilor de sare (5) între ei realizându-se cu ajutorul unor dibluri (6) și șuruburi din plastic sau material tratat anticoroziv (7) avînd un ochet (8) de care se prinde o legătură flexibilă (10), iar bolovanii de sare (5) prezintă atât la partea superioară, cât și la partea inferioară, orificii pe adâncime, în care sunt introduse știfturi de lemn, de plastic sau din material tratat anticoroziv (11), și **prin aceea că**, în lungul pereților sunt amplasate duze de aer (12) la care aerul de circulație ajunge printr-o instalație de circulare a aerului (13), iar în cele două deschideri fiind instalate următoarele: un ventilator (14) în deschiderea pentru accesul aerului (2) și un exhaustor (15) în deschiderea pentru evacuarea aerului cu aerosoli de sare (3), de unde aerul cu aerosoli de sare ajunge la un filtru separator de sare (16).

2. Incinta aerosoli sare conform revendicării 1, **caracterizată prin aceea că** orificiile bolovanilor de sare (8) sunt realizate în direcție orizontală, orificii în care intră niște știfturi de lemn, de plastic sau din material tratat anticoroziv (11).

3. Incinta aerosoli sare conform revendicării 1, **caracterizată prin aceea că** prinderea bolovanilor de sare (5) între ei se realizează cu ajutorul unor șuruburi din plastic sau material tratat anticoroziv (7) avînd o clemă (9) de care se prinde o legătură flexibilă (10).

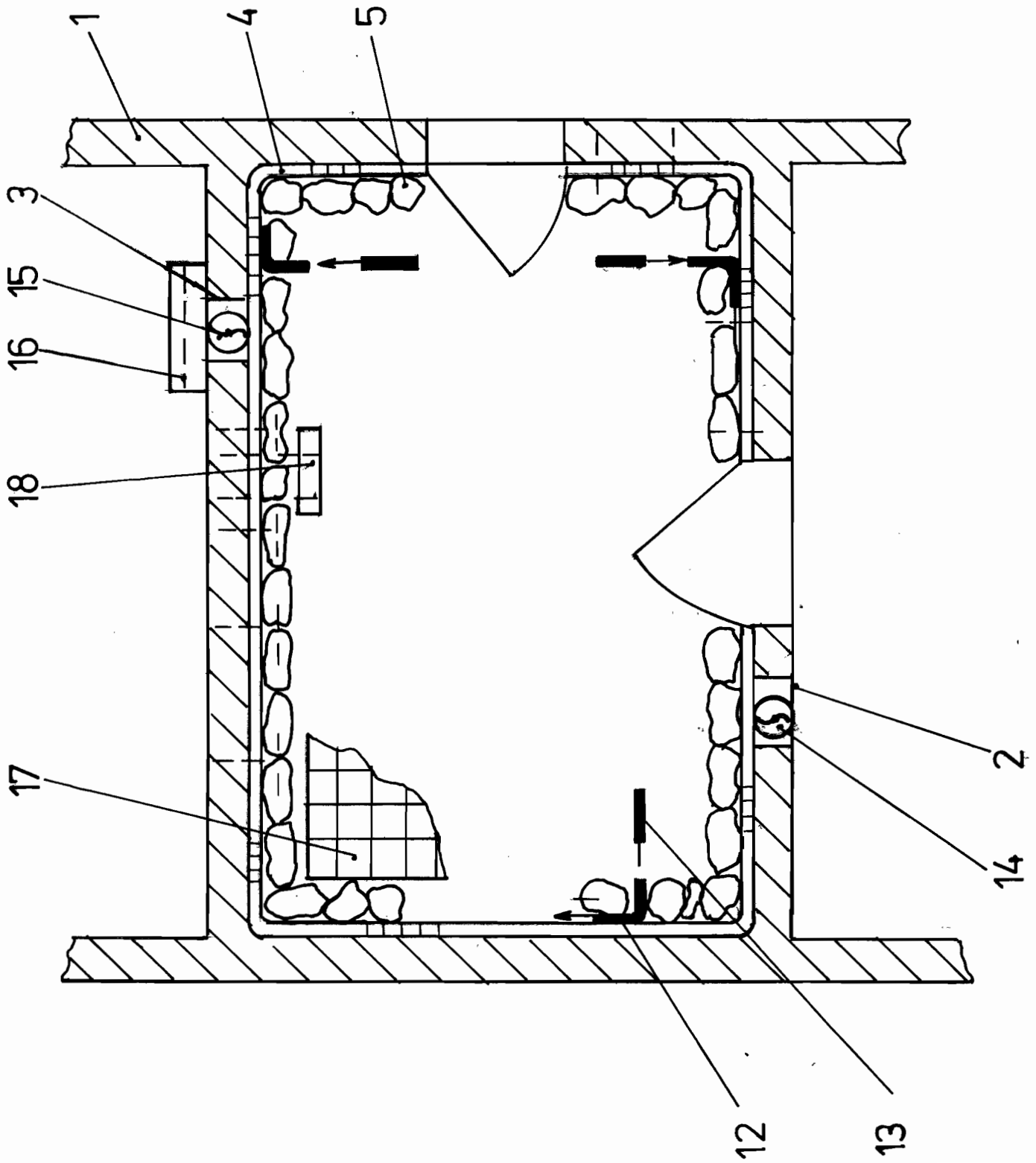


Fig. 1

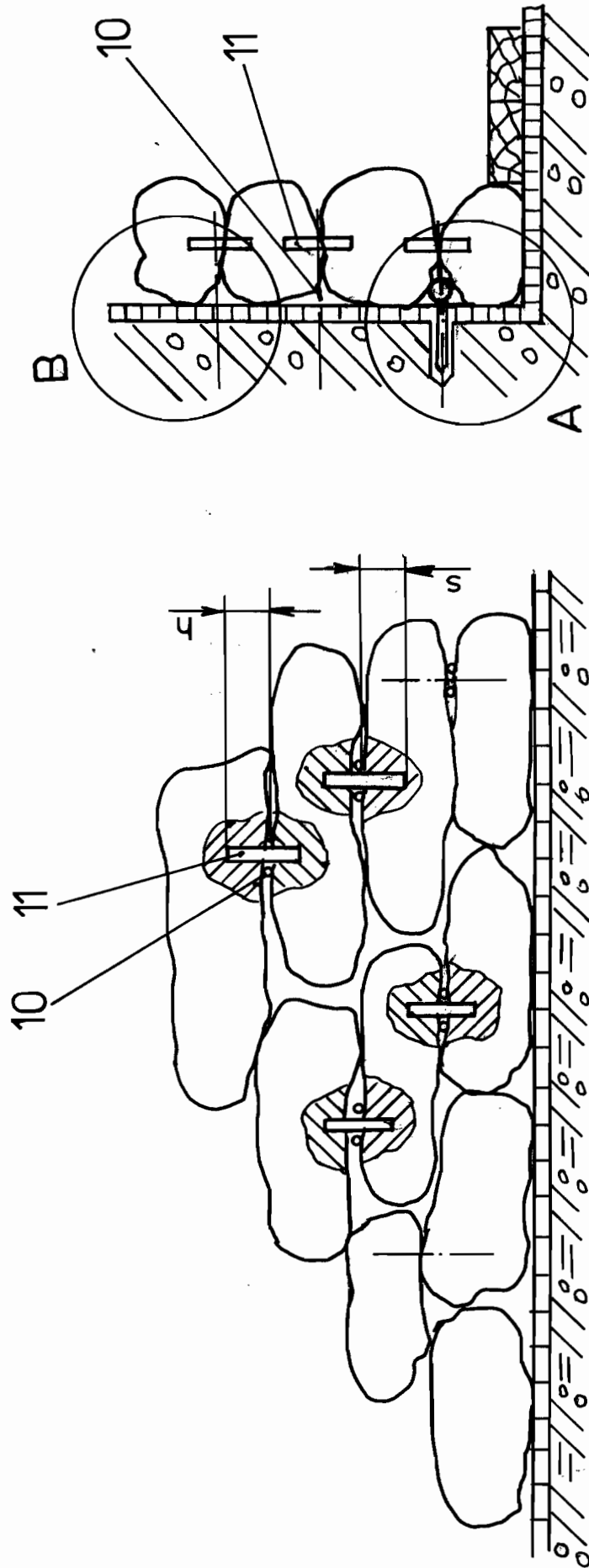


Fig. 2

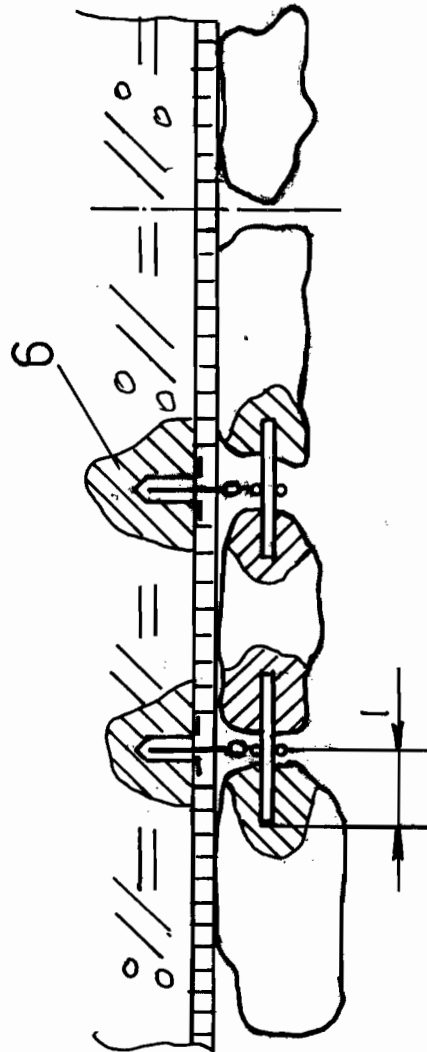
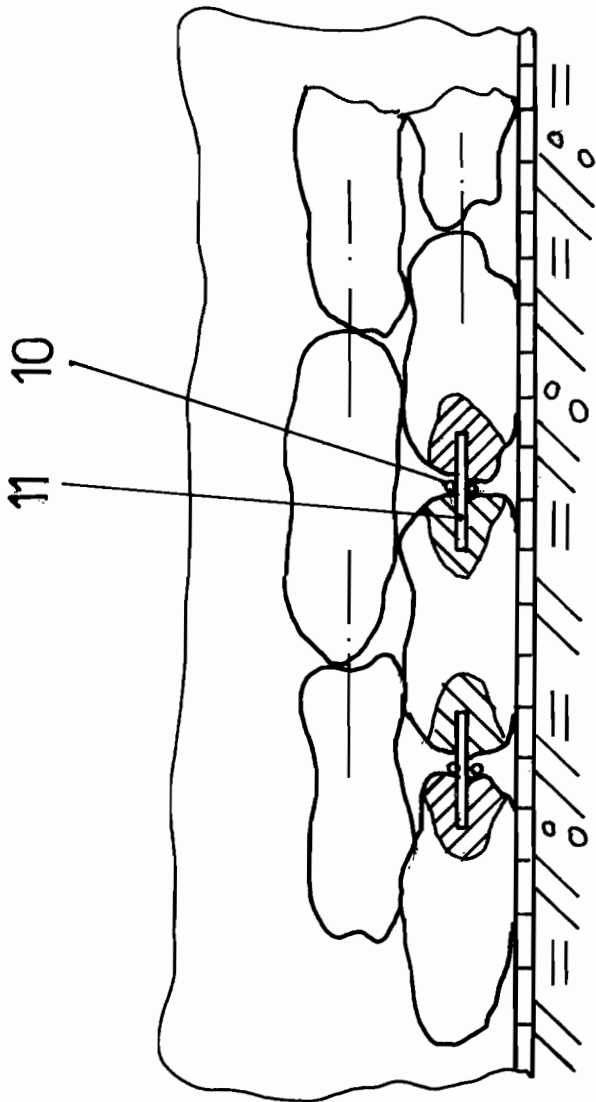
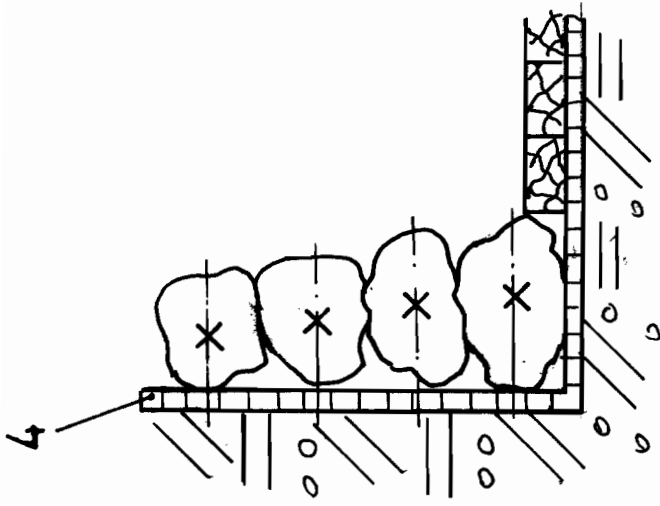


Fig. 3

Detaliul A

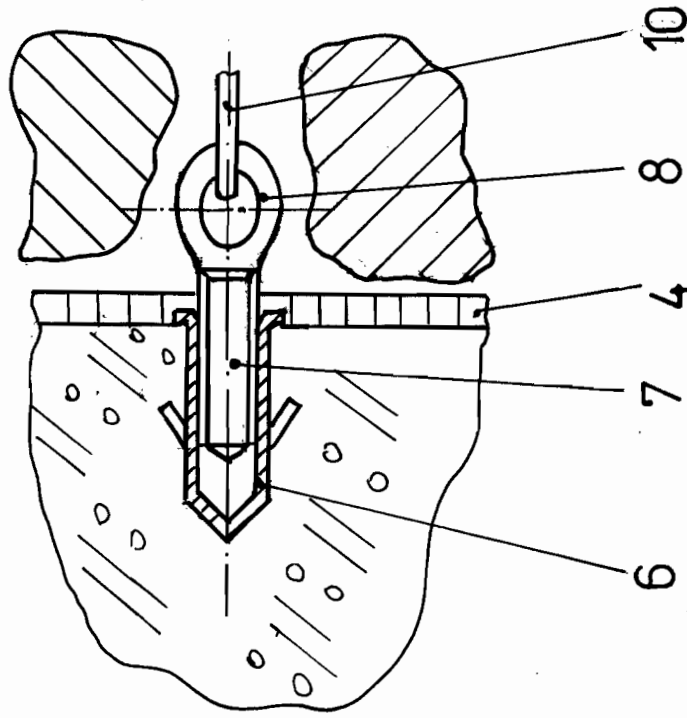


Fig.4

Detaliul B

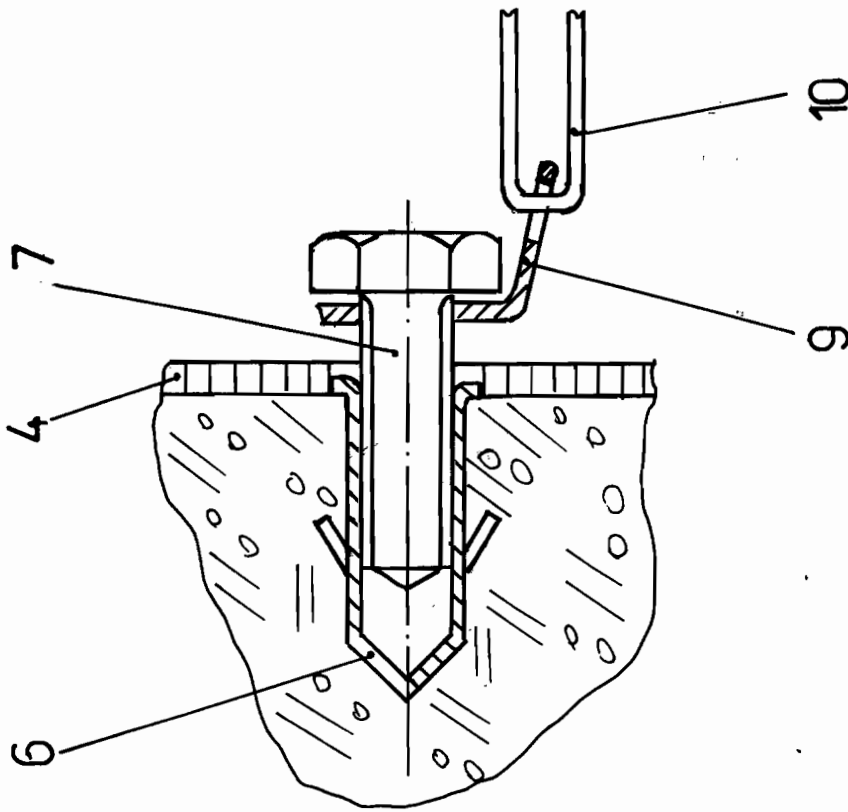


Fig.5

DIRECȚIA BREVETE DE INVENȚIE
Serviciul Examinare de Fond: IV Mecanică

RAPORT DE DOCUMENTARE

Încadrarea documentelor relevante în categorii de documente citate este orientativă asupra stadiului tehnicii și nu reprezintă o concluzie asupra îndeplinirii condițiilor prevăzute la art.1 alin.(1) din Legea nr.350/2007 privind modelele de utilitate.

CMU nr.: u 2010 00016	Data de depozit: 19.04.2010	Data de prioritate:
-----------------------	-----------------------------	---------------------

Titlul invenției	INCINTĂ AEROSOL SARE
------------------	----------------------

Solicitant	PAMIR COSMETIC S.R.L., ALEEA MOZAIICULUI NR.8, BL.B8, SC.A, ET.2, AP.10, SECTOR 2, BUCUREȘTI, RO
------------	--

Clasificarea cererii (Int.Cl.)	A61G 10/02 ^(2006.01) , A61H 33/14 ^(2006.01)
--------------------------------	---

Domenii tehnice cercetate (Int.Cl.)	A61G, A61H, E04H
-------------------------------------	------------------

Colecții de documente de modele de utilitate cercetate	CS, ROPATENT, EPODOC
Baze de date electronice cercetate	
Literatură non-brevet cercetată	

Documente considerate a fi relevante

Categoria	Date de identificare a documentelor citate și, unde este cazul, indicarea pasajelor relevante	Relevant față de revendicarea nr.
X	RO 121941 (Roman, 29.08.2008) (pg. 3, rd. 27 - pg. 4, rd. 4; fig. 1)	1
X	WO 03/084453 (Tsymbol, 16.10.2003) (pg. 4, alin. 1; fig. 1)	1
X	DE 19632014 (Snejko, 12.02.1998) (col. 6, rd. 50 - col. 7, rd.3; revendicări; fig. 1)	1

Documente considerate a fi relevante - continuare		
Categoria	Date de identificare a documentelor și, unde este cazul, indicarea pasajelor relevante	Relevant față de revendicarea nr.
Condiția existenței unei singure invenții [art.10alin.(6)]		
Observații:		
Notă:	O.S.I.M. nu a luat în considerare, din punctul de vedere al relevanței, cererile de brevet sau de model de utilitate având data de depozit anterioară datei de depozit a C.M.U. pentru care s-a întocmit prezentul, și care nu au fost publicate de O.S.I.M. până la data întocmirii prezentului.	

Data redactării: 14.07.2010

Examinator,

DUMITRESCU DIANA



Litere sau semne, conform ST.14, asociate categoriilor de documente citate	
<p>A - Document care definește stadiul general al tehnicii și care nu este considerat de relevanță particulară;</p> <p>D - Document menționat deja în descrierea cererii de model de utilitate pentru care este efectuată cercetarea documentară;</p> <p>E - Document de brevet sau de model de utilitate având o dată de depozit sau de prioritate anterioară datei de depozit a cererii în curs de documentare, dar care a fost publicat la sau după data de depozit a acestei cereri, document al cărui conținut ar constitui un stadiu al tehnicii relevant;</p> <p>L - Document care poate pune în discuție data priorității/lor invocate/e sau care este citat pentru stabilirea datei de publicare a altui document citat sau pentru un motiv special (se va indica motivul);</p> <p>O - Document care se referă la o dezvăluire orală, utilizare, expunere. etc;</p>	<p>P - Document publicat la o dată aflată între data de depozit a cererii și data de prioritate invocată;</p> <p>T - Document publicat ulterior datei de depozit sau datei de prioritate a cererii și care nu este în contradicție cu aceasta, citat pentru mai buna înțelegere a principiului sau teoriei care fundamentează invenția;</p> <p>X - document de relevanță particulară; invenția revendicată nu poate fi considerată nouă sau nu poate fi considerată ca implicând o activitate inventivă, când documentul este luat în considerare singur;</p> <p>Y - document de relevanță particulară; invenția revendicată nu poate fi considerată ca implicând o activitate inventivă, când documentul este combinat cu unul sau mai multe alte documente de aceeași categorie, o astfel de combinație fiind evidentă unei persoane de specialitate;</p> <p>& - document care face parte din aceeași familie de modele de utilitate.</p>